

보도시점 2026. 6. 30.(화) 12:00 (2026. 7. 1.(수) 조간)



2026년 5월 사업체노동력조사 결과

담당 부서	고용지원정책관 노동시장조사과	책임자	과 장	정향숙 (044-202-7240)
		담당자	사무관	우남민 (044-202-7324)
		담당자	주무관	전은이 (044-202-7249)
		담당자	주무관	강솔빈 (044-202-7242)
		담당자	주무관	조영준 (044-202-7248)
		담당자	주무관	박지희 (044-202-7251)

자료 이용 시 유의사항

- 사업체노동력조사 보도자료는 종사자 및 입이직자 현황, 임금 및 근로시간 등을 제공하고 있음
 - ‘300인 미만 또는 300인 이상 사업체’는 기업단위 규모 분류기준인 중소기업(중소기업기본법 시행령 제3조에 따름), 대기업과는 다름
 - 종사상지위에 따른 분류인 상용직과 임시일용직은 고용형태별 분류인 정규직, 비정규직과는 다름
 - 계절조정지수는 계절조정계열을 지수화(2020.12월=100 기준)한 것임
 - * 매년 고용 및 근로실태 1월 기준 결과 공표 시점과 고용부문 최신 모집단 반영 시점에 계절조정지수를 새로 작성하고 전체 시계열을 보정함
 - 고용부문 통계는 2024년 1월 자료부터, 근로실태부문은 2026년 1월 자료부터 제11차 한국표준산업분류 개정사항을 적용하여 결과를 공표함
 - * 특히, '26년부터 근로실태 부문은 「금융 및 보험업」 중 사회보장보험 및 연금업이 「공공행정·국방 및 사회보장행정」으로 이동하여 조사대상에서 제외
 - 사업체노동력조사는 사업체를 대상으로 노동수요 측면의 사업체 내 종사자 총수, 전체 근로자의 임금근로시간 총량 등을 파악하는 사업체 단위 조사로, 근로자 개인의 인적 속성(연령, 학력 등)은 조사하지 않음
 - 조사목적, 조사대상, 조사기준 등이 노동공급 측면을 파악하는 가구 조사인 경제활동인구조사와 다르므로 자료 이용시 유의하여야 함
- 사업체조사는 비농 전 산업의 임금근로자 수가 가구조사보다 적게 나타나는데, 그 이유는 아래 유형의 근로자가 사업체조사에서 조사되지 않기 때문임

 - ① 건설업에서 고정사업장이 없는 하도급자에게 소속된 근로자
 - ② 가정에 고용된 가사서비스업 종사자
 - ③ 제조업 내 가내도급자 등 사업장 단위에 소속되지 않은 종사자
 - ④ 고정사업장 없이 사업을 영위하는 자가 고용한 근로자
 - ⑤ 농림어업부문의 가구단위에 소속된 근로자
 - ⑥ 창업 준비 중이거나 장기 휴업 중인 사업체에 종사하는 근로자 등
- 최신모집단 정보인 「2024년 사업체노동실태현황」을 반영하여 2024년 1월 자료부터 고용부문 통계를 보정함
 - 모든 통계자료는 세목과 총계가 각각 반올림되었으므로 세목의 합계가 총계와 일치하지 않을 수도 있음

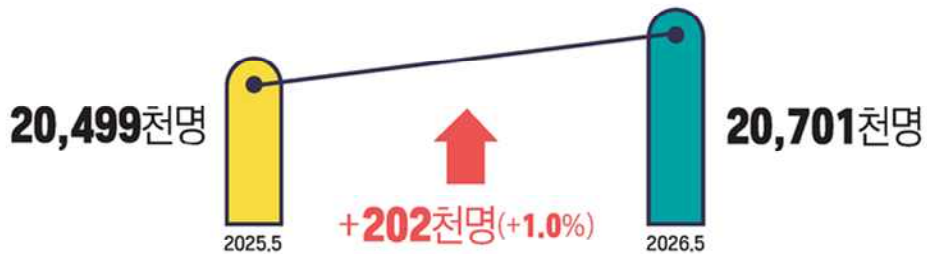
목 차

I . 고용부문(잠정결과)	1
1. 종사자	2
2. 입·이직자	5
3. 시도별 고용부문	10
II . 근로실태부문	14
1. 임금	15
2. 근로시간	18
□ 통계표	20
<참고1> 사업체노동력조사 개요	45
<참고2> 자주하는 질문	48
<참고3> 산업대분류 약칭 설명	51

종사자(잠정)

· 종사자 수 및 증감률 추이

2026.5월 기준



상용	임시일용	기타
17,285천명 +61천명(+0.4%)↑	2,052천명 +132천명(+6.9%)↑	1,364천명 +9천명(+0.6%)↑
산업 (종사자수 증감 상위3, 하위3 순위)		
상위 보건업 및 사회복지 서비스업 2,705천명 +114천명(+4.4%)↑	중위 금융 및 보험업 890천명 +32천명(+3.7%)↑	하위 공공행정, 국방 및 사회보장행정 1,007천명 +26천명(+2.7%)↑
상위 도매 및 소매업 2,224천명 -26천명(-1.2%)↓	중위 예술, 스포츠 및 여가관련 서비스업 331천명 -8천명(-2.2%)↓	하위 건설업 1,402천명 -3천명(-0.2%)↓

임·이직자(잠정)

· 임·이직자 수 및 증감률 추이

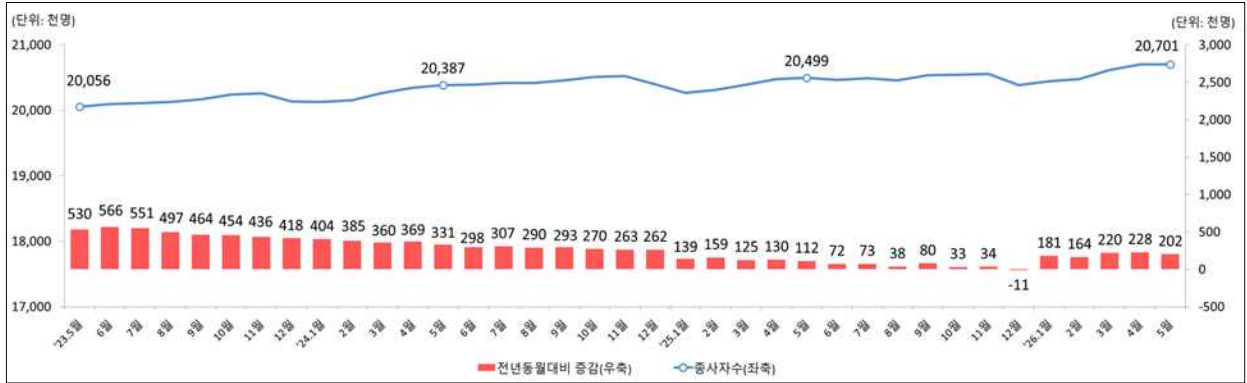
2026.5월 기준



상용	임시일용
입직 358천명 +35천명(+10.7%)↑	입직 596천명 +68천명(+12.8%)↑
이직 381천명 +60천명(+18.6%)↑	이직 571천명 +60천명(+11.7%)↑

1. 종사자('26.5월 말)

- (총괄) '26.5월 마지막 영업일 현재, 종사자 1인 이상 사업체 종사자 수의 잠정 결과는 20,701천명으로 전년동월(20,499천명)대비 202천명(+1.0%) 증가



□ 주요 특성별

- (종사상지위별) 상용근로자는 전년동월대비 61천명(+0.4%) 증가, 임시일용 근로자는 132천명(+6.9%) 증가, 기타종사자는 9천명(+0.6%) 증가

< 종사상지위별 종사자 수 동향 >

(단위: 천명, %, 전년동월대비)

	'25.5월			'26.4월			5월		
		증감	증감률		증감	증감률		증감	증감률
전 체	20,499	112	0.5	20,702	228	1.1	20,701	202	1.0
[계절조정지수, '20.12=100]	[112.8]			[114.0]			[113.9]		
상용	17,224	102	0.6	17,307	90	0.5	17,285	61	0.4
임시일용	1,920	-20	-1.0	2,028	121	6.3	2,052	132	6.9
기타종사자*	1,355	30	2.3	1,367	17	1.3	1,364	9	0.6

* 기타종사자: 일정한 급여 없이 봉사료 또는 판매실적에 따라 판매수수료만을 받는 자와 업무를 습득하기 위하여 급여 없이 일하는 자 및 그 밖의 종사자

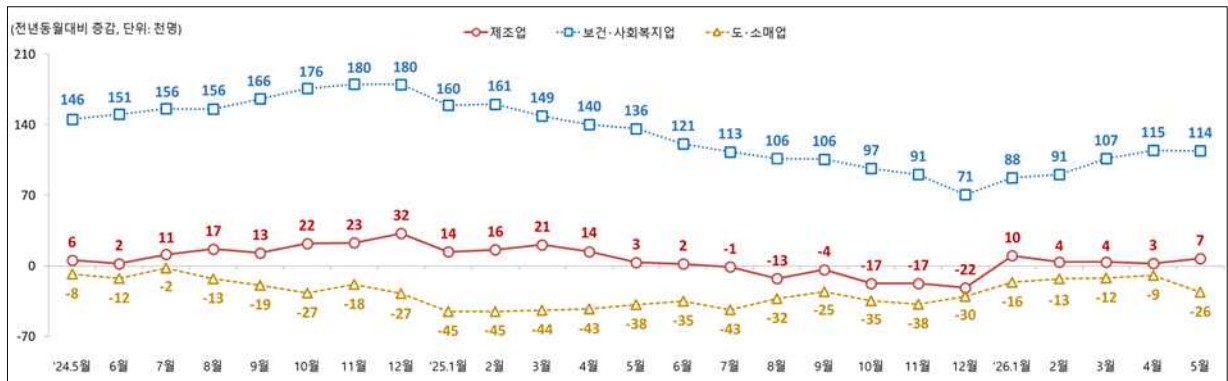
- (규모별) 상용 300인 미만은 17,012천명으로 142천명(+0.8%) 증가, 300인 이상은 3,688천명으로 60천명(+1.7%) 증가

< 사업체 규모별 종사자 수 동향 >

(단위: 천명, %, 전년동월대비)

	'25.5월			'26.4월			5월		
		증감	증감률		증감	증감률		증감	증감률
전 체	20,499	112	0.5	20,702	228	1.1	20,701	202	1.0
300인 미만	16,871	6	0.0	17,016	171	1.0	17,012	142	0.8
300인 이상	3,628	105	3.0	3,687	57	1.6	3,688	60	1.7

- (산업별) 증가한 산업은 보건업 및 사회복지 서비스업(+114천명, +4.4%), 금융 및 보험업(+32천명, +3.7%), 공공행정, 국방 및 사회보장행정(+26천명, +2.7%) 순
- 감소한 산업은 도매 및 소매업(-26천명, -1.2%), 예술, 스포츠 및 여가 관련 서비스업(-8천명, -2.2%), 건설업(-3천명, -0.2%) 순
- 전 산업 중 종사자 수 비중이 가장 큰 제조업(약 18%)은 7천명 증가
- * 제조업 증감(천명, 전년동월대비): ('26.2월) +4→ (3월) +4→ (4월) +3→ (5월) +7



< 산업별 종사자 수 동향 >

(단위: 천명, %, 전년동월대비)

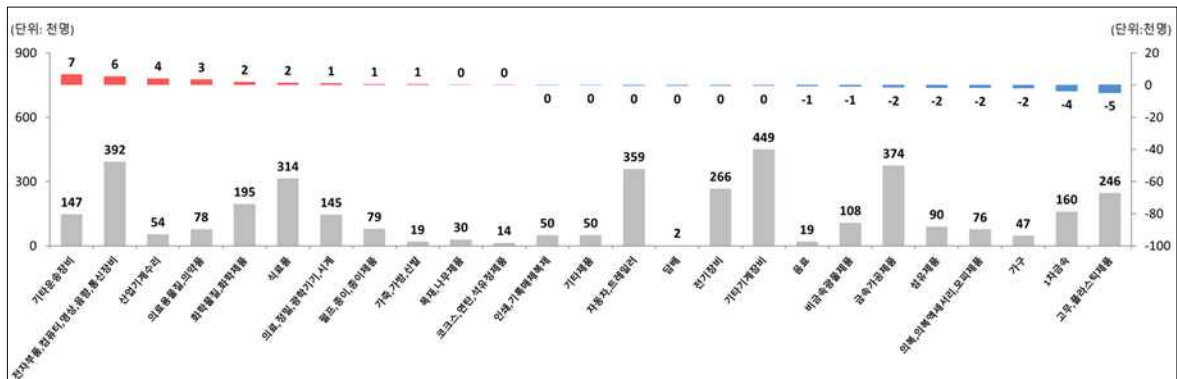
	'25.5월			'26.4월			5월		
		증감	증감률		증감	증감률		증감	증감률
전 체	20,499	112	0.5	20,702	228	1.1	20,701	202	1.0
광업	12	0	-2.9	10	-1	-9.4	11	-1	-10.1
제조업	3,757	3	0.1	3,767	3	0.1	3,765	7	0.2
전기, 가스, 증기 및 공기조절 공급업	66	0	-0.4	67	1	1.5	67	2	2.3
수도, 하수 및 폐기물 처리, 원료재생업	128	2	1.4	128	0	-0.3	128	0	-0.1
건설업	1,405	-93	-6.2	1,406	-5	-0.4	1,402	-3	-0.2
도매 및 소매업	2,250	-38	-1.7	2,235	-9	-0.4	2,224	-26	-1.2
운수 및 창고업	795	21	2.7	808	14	1.8	803	8	0.9
숙박 및 음식점업	1,252	-16	-1.3	1,247	4	0.3	1,255	4	0.3
정보통신업	785	-11	-1.4	787	2	0.3	785	0	0.0
금융 및 보험업	859	38	4.6	890	32	3.7	890	32	3.7
부동산업	456	10	2.2	469	14	3.1	468	13	2.8
전문, 과학 및 기술서비스업	1,349	14	1.0	1,371	23	1.7	1,372	22	1.7
사업시설관리, 사업지원 및 임대 서비스업	1,316	13	1.0	1,324	10	0.7	1,325	10	0.7
공공행정, 국방 및 사회보장행정	981	13	1.4	1,010	26	2.6	1,007	26	2.7
교육서비스업	1,629	10	0.6	1,631	5	0.3	1,632	3	0.2
보건업 및 사회복지 서비스업	2,591	136	5.6	2,695	115	4.4	2,705	114	4.4
예술, 스포츠 및 여가 관련 서비스업	339	4	1.1	331	-5	-1.4	331	-8	-2.2
협회 및 단체, 수리 및 기타 개인서비스업	529	7	1.3	527	2	0.3	530	1	0.1

< 참 고 >

【'26.5월 산업중분류별 종사자 수 증감】

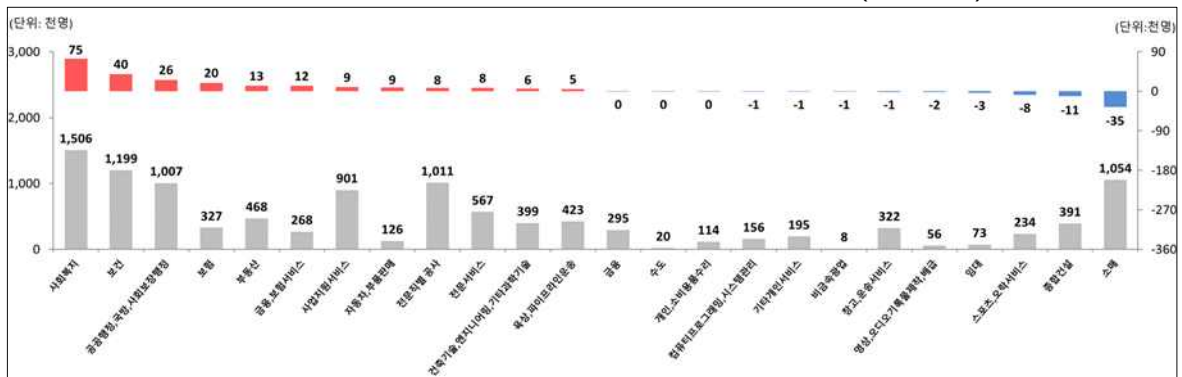
- (제조업) 제조업 산업중분류(25개) 중 종사자 수가 증가한 산업은 기타 운송장비 제조업(+7천명), 전자부품,컴퓨터,영상,음향 및 통신 장비 제조업(+6천명), 산업용 기계 및 장비 수리업(+4천명) 순
- 감소한 산업은 고무 및 플라스틱제품 제조업(-5천명), 1차 금속 제조업(-4천명), 가구 제조업(-2천명) 순

< 제조업 중분류별 종사자 수 및 증감('26.5월) >



- (비제조업) 비제조업 산업중분류(46개) 중 종사자 수가 증가한 산업은 사회복지 서비스업(+75천명), 보건업(+40천명), 공공행정,국방 및 사회 보장행정(+26천명) 순
- 감소한 산업은 소매업(-35천명), 종합 건설업(-11천명), 스포츠 및 오락 관련 서비스업(-8천명) 순

< 비제조업 중분류별 종사자 수 및 증감('26.5월) >



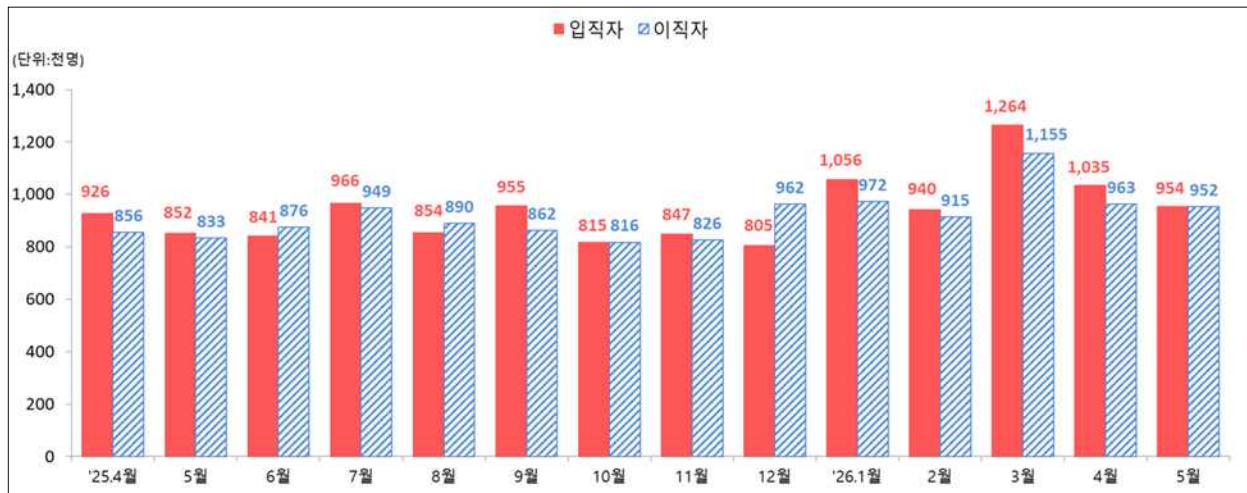
* 비제조업(46개 중분류) 중 전년동월대비 증가, 감소 순위 각 12개 중분류를 선정

2. 입·이직자('26.5월 중)

* 입·이직자는 사업체 종사자 중 기타종사자를 제외하고 조사함

- (총괄) '26.5월 중 입직자는 954천명으로 전년동월대비 102천명(+12.0%) 증가, 이직자는 952천명으로 120천명(+14.4%) 증가

< 입직자 및 이직자 동향 >



- (입·이직률) '26.5월 입직률은 4.9%로 전년동월대비 0.5%p 상승, 이직률은 4.9%로 전년동월대비 0.6%p 상승

< 입직자(률) 및 이직자(률) 동향 >

(단위: 천명, %, %p, 전년동월대비)

	'25.5월			'26.4월			5월		
		증감	증감률		증감	증감률		증감	증감률
입직자	852	-112	-11.6	1,035	109	11.8	954	102	12.0
입직률 ¹⁾	4.5	-0.6		5.4	0.5		4.9	0.5	
이직자	833	-90	-9.8	963	107	12.5	952	120	14.4
이직률 ²⁾	4.4	-0.5		5.0	0.5		4.9	0.6	

주 1) 입직률 = 입직자 / [(조사기준월 근로자(상용+임시일용) + 조사기준전월 근로자(상용+임시일용)) / 2] × 100

2) 이직률 = 이직자 / [(조사기준월 근로자(상용+임시일용) + 조사기준전월 근로자(상용+임시일용)) / 2] × 100

- (규모별) 상용 300인 미만 사업체 입직자는 838천명으로 전년동월대비 87천명(+11.6%) 증가, 이직자는 838천명으로 108천명(+14.8%) 증가
- 상용 300인 이상 사업체 입직자는 116천명으로 15천명(+14.9%) 증가, 이직자는 115천명으로 12천명(+11.3%) 증가

< 사업체 규모별 입직자 및 이직자 동향 >

(단위: 천명, %, 전년동월대비)

		'25.5월			'26.4월			5월		
			증감	증감률		증감	증감률		증감	증감률
300인 미만	입직자	751	-95	-11.2	899	99	12.4	838	87	11.6
	이직자	730	-90	-11.0	841	93	12.5	838	108	14.8
300인 이상	입직자	101	-17	-14.4	135	10	7.9	116	15	14.9
	이직자	103	0	-0.5	122	14	12.7	115	12	11.3

- (입·이직 사유별) 입직 중 채용은 907천명으로 전년동월대비 93천명(+11.5%) 증가, 기타 입직은 47천명으로 9천명(+23.7%) 증가

- 이직 중 자발적 이직은 293천명으로 전년동월대비 44천명(+17.6%) 증가, 비자발적 이직은 600천명으로 63천명(+11.8%) 증가, 기타 이직은 59천명으로 13천명(+26.9%) 증가

< 입·이직 사유별 입직자 및 이직자 동향 >

(단위: 천명, %, 전년동월대비)

		'25.5월			'26.4월			5월		
			증감	증감률		증감	증감률		증감	증감률
상용+임시일용근로자		19,144	82	0.4	19,335	210	1.1	19,337	193	1.0
입직자		852	-112	-11.6	1,035	109	11.8	954	102	12.0
	채용	813	-112	-12.2	981	111	12.8	907	93	11.5
	기타	38	1	1.7	54	-2	-3.8	47	9	23.7
이직자		833	-90	-9.8	963	107	12.5	952	120	14.4
	자발적	249	-54	-17.9	339	65	23.7	293	44	17.6
	비자발적	537	-35	-6.1	555	39	7.5	600	63	11.8
	기타	47	-1	-2.3	69	3	5.0	59	13	26.9

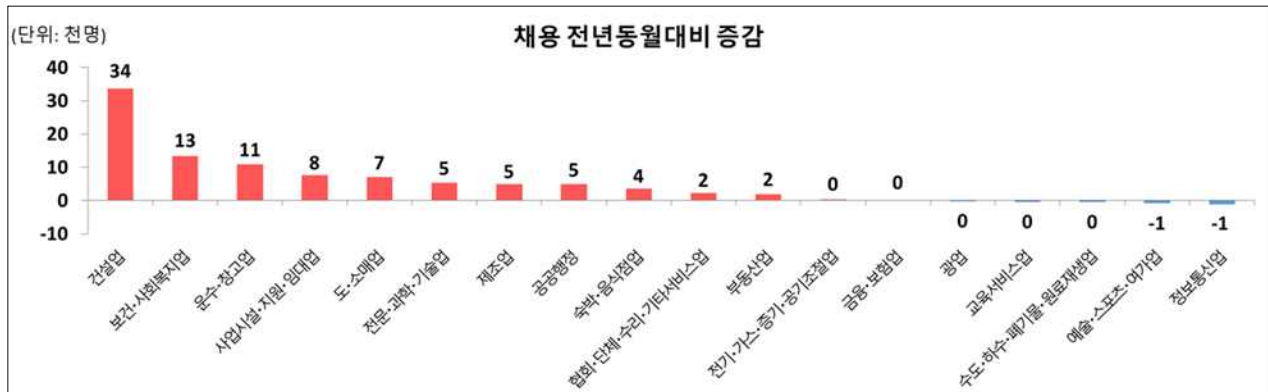
주) 「기타 입직」은 본·지사간 전입, 복직 등

「자발적 이직」은 근로자 스스로 퇴직한 경우 등

「비자발적 이직」은 고용계약종료, 구조조정, 합병 및 해고 등에 따른 면직 등

「기타 이직」은 본·지사간 전출, 정년퇴직·사망, 병가·육아휴직, 무급휴직 등

- (채용) 채용(907천명) 중 상용직은 313천명으로 27천명(+9.3%) 증가, 임시일용직은 593천명으로 67천명(+12.6%) 증가
 - 증가한 산업은 건설업(+34천명), 보건업 및 사회복지 서비스업(+13천명) 순이고, 감소한 산업은 정보통신업(-1천명), 예술,스포츠 및 여가관련 서비스업(-1천명) 순

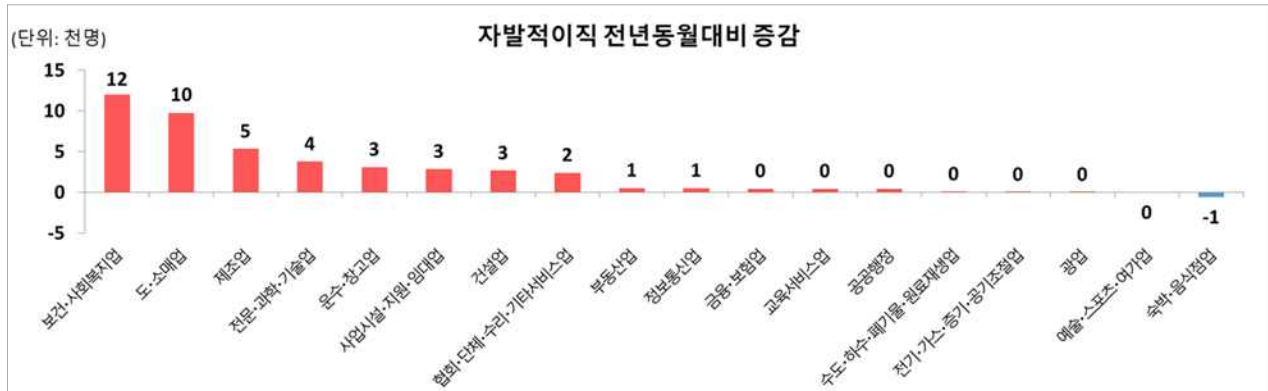


< 산업별 채용 동향('26.5월 중) >

(단위: 천명, %, 전년동월대비)

	채용								
				상용			임시일용		
		증감	증감률		증감	증감률		증감	증감률
전 체	907	93	11.5	313	27	9.3	593	67	12.6
광업	0	0	-24.0	0	0	-31.3	0	0	-17.7
제조업	91	5	5.8	56	8	16.6	34	-3	-8.3
전기, 가스, 증기 및 공기조절 공급업	1	0	112.4	0	0	91.9	0	0	136.3
수도, 하수 및 폐기물 처리, 원료재생업	3	0	-12.3	2	0	25.6	1	-1	-34.6
건설업	288	34	13.3	16	2	12.3	272	32	13.3
도매 및 소매업	69	7	11.5	36	2	6.2	32	5	18.0
운수 및 창고업	44	11	32.8	12	1	11.9	32	10	43.2
숙박 및 음식점업	125	4	3.0	32	-2	-5.6	94	5	6.2
정보통신업	13	-1	-8.0	10	1	13.2	2	-2	-49.0
금융 및 보험업	4	0	0.4	3	0	-2.9	1	0	11.7
부동산업	11	2	19.6	9	2	27.9	2	0	-8.0
전문, 과학 및 기술서비스업	31	5	21.4	19	2	12.7	11	3	39.6
사업시설관리, 사업지원 및 임대 서비스업	82	8	10.3	36	1	2.9	46	7	16.7
공공행정, 국방 및 사회보장행정	18	5	36.0	1	0	-2.5	17	5	40.0
교육서비스업	17	0	-2.0	7	0	-1.2	11	0	-2.6
보건업 및 사회복지 서비스업	78	13	20.9	62	8	15.3	16	5	49.3
예술, 스포츠 및 여가 관련 서비스업	12	-1	-6.4	4	0	-1.0	8	-1	-8.8
협회 및 단체, 수리 및 기타 개인서비스업	20	2	13.2	7	1	8.7	13	2	16.0

- (자발적 이직) 자발적 이직(293천명) 중 상용직은 251천명으로 35천명(+16.4%) 증가, 임시일용직은 42천명으로 8천명(+24.7%) 증가
 - 증가한 산업은 보건업 및 사회복지 서비스업(+12천명), 도매 및 소매업(+10천명) 순이고, 감소한 산업은 숙박 및 음식점업(-1천명) 등

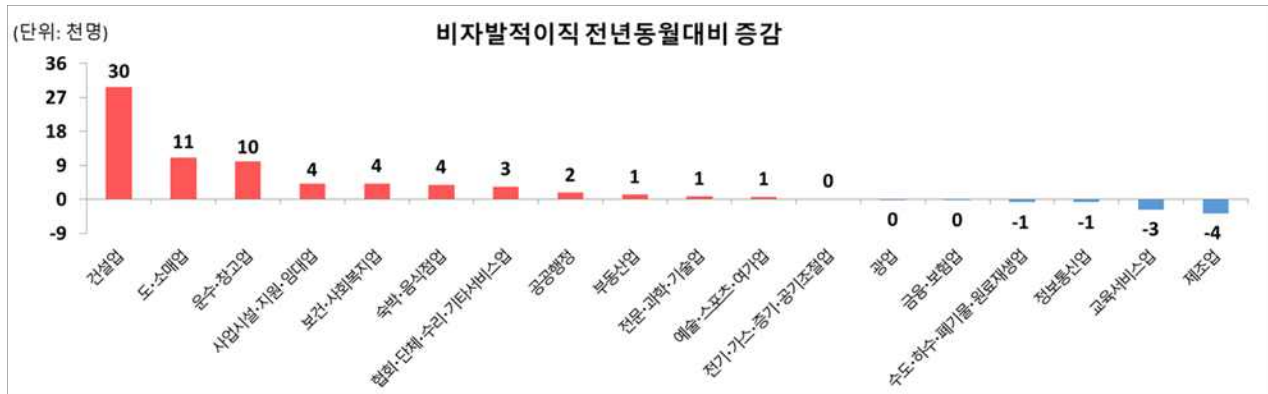


< 산업별 자발적 이직 동향('26.5월 중) >

(단위: 천명, %, 전년동월대비)

	자발적 이직								
	증감			상용			임시일용		
	증감	증감률		증감	증감률		증감	증감률	
전 체	293	44	17.6	251	35	16.4	42	8	24.7
광업	0	0	14.7	0	0	14.0	0	0	50.00
제조업	49	5	12.1	46	4	9.0	3	2	84.0
전기, 가스, 증기 및 공기조절 공급업	0	0	13.3	0	0	-3.1	0	0	68.4
수도, 하수 및 폐기물 처리, 원료재생업	1	0	6.6	1	0	7.2	0	0	-2.7
건설업	17	3	18.5	15	3	25.6	2	0	-18.3
도매 및 소매업	37	10	36.2	30	7	28.9	6	3	86.1
운수 및 창고업	12	3	35.8	9	1	12.2	2	2	857.9
숙박 및 음식점업	40	-1	-1.6	27	1	2.6	13	-1	-9.5
정보통신업	9	1	5.9	8	1	8.0	1	0	-14.5
금융 및 보험업	3	0	16.6	3	0	19.9	0	0	-11.1
부동산업	6	1	10.5	5	0	5.8	0	0	107.6
전문, 과학 및 기술서비스업	17	4	29.1	16	4	29.1	1	0	29.7
사업시설관리, 사업지원 및 임대 서비스업	30	3	10.6	26	2	8.4	4	1	27.5
공공행정, 국방 및 사회보장행정	2	0	26.1	1	0	31.5	1	0	21.8
교육서비스업	6	0	7.5	5	0	5.4	1	0	21.8
보건업 및 사회복지 서비스업	53	12	29.6	48	10	27.2	4	2	65.4
예술, 스포츠 및 여가 관련 서비스업	4	0	-0.3	2	0	4.0	2	0	-5.1
협회 및 단체, 수리 및 기타 개인서비스업	7	2	53.4	6	2	49.8	1	0	86.2

- (비자발적 이직) 비자발적 이직(600천명) 중 상용직은 77천명으로 12천명(+18.1%) 증가, 임시일용직은 523천명으로 51천명(+10.9%) 증가
- 증가한 산업은 건설업(+30천명), 도매 및 소매업(+11천명) 순, 감소한 산업은 제조업(-4천명), 교육서비스업(-3천명) 순



< 산업별 비자발적 이직 동향('26.5월 중) >

(단위: 천명, %, 전년동월대비)

	비자발적 이직								
				상용			임시일용		
	증감	증감률		증감	증감률		증감	증감률	
전 체	600	63	11.8	77	12	18.1	523	51	10.9
광업	0	0	-4.7	0	0	127.3	0	0	-20.2
제조업	42	-4	-8.1	9	0	-5.2	33	-3	-8.8
전기, 가스, 증기 및 공기조절 공급업	0	0	130.5	0	0	124.0	0	0	129.9
수도, 하수 및 폐기물 처리, 원료재생업	1	-1	-32.4	0	0	36.6	1	-1	-39.9
건설업	275	30	12.1	4	-1	-19.4	271	31	12.7
도매 및 소매업	40	11	38.0	18	11	152.1	22	0	0.1
운수 및 창고업	35	10	41.3	2	1	50.2	32	9	40.7
숙박 및 음식점업	75	4	5.5	9	-2	-15.7	66	6	9.2
정보통신업	5	-1	-12.4	3	-1	-22.3	2	0	12.7
금융 및 보험업	1	0	-13.9	1	0	-18.6	0	0	-6.3
부동산업	5	1	31.4	3	1	42.2	2	0	15.4
전문, 과학 및 기술서비스업	12	1	7.6	4	1	23.2	7	0	0.2
사업시설관리, 사업지원 및 임대 서비스업	50	4	8.9	9	-1	-10.6	41	5	14.6
공공행정, 국방 및 사회보장행정	16	2	12.7	0	0	-7.4	15	2	13.1
교육서비스업	9	-3	-23.1	2	0	-12.1	7	-2	-25.8
보건업 및 사회복지 서비스업	15	4	36.0	9	4	65.6	6	0	6.1
예술, 스포츠 및 여가 관련 서비스업	7	1	11.3	1	0	-5.5	6	1	14.7
협회 및 단체, 수리 및 기타 개인서비스업	11	3	44.1	1	0	-20.0	10	4	54.3

3. 시도별 고용부문

□ 종사자('26.5월 말)

- '26.5월 마지막 영업일 현재, 종사자 1인 이상 사업체의 종사자는 전년동월대비 서울(+34천명), 경기(+25천명) 등에서 증가
- 종사자 수 증가율이 높은 지역은 세종(+3.3%), 전북(+2.6%), 인천(+2.2%) 순, 증가율이 낮은 지역은 강원(-0.9%), 경기(+0.5%), 부산(+0.6%) 순

< '26.5월 기준 시도별 종사자 수 및 증감률 >



< 시도별 종사자 수 동향 >

(단위: 천명, %, 전년동월대비)

	'25.5월			'26.4월			5월		
		증감	증감률		증감	증감률		증감	증감률
전국	20,499	112	0.5	20,702	228	1.1	20,701	202	1.0
서울	4,976	-4	-0.1	5,009	45	0.9	5,010	34	0.7
부산	1,230	-5	-0.4	1,234	5	0.4	1,237	7	0.6
대구	773	-4	-0.5	788	11	1.4	785	12	1.5
인천	974	9	0.9	994	20	2.0	995	21	2.2
광주	530	-4	-0.8	540	12	2.4	540	10	1.9
대전	578	-1	-0.1	584	7	1.2	582	3	0.6
울산	463	8	1.8	469	9	1.9	471	8	1.7
세종	146	5	3.8	151	6	3.9	151	5	3.3
경기	5,047	35	0.7	5,079	34	0.7	5,072	25	0.5
강원	553	0	0.1	547	-6	-1.2	548	-5	-0.9
충북	687	4	0.6	694	6	0.9	693	6	0.9
충남	879	16	1.9	888	12	1.3	892	13	1.5
전북	603	6	1.0	617	15	2.5	619	16	2.6
전남	693	15	2.2	700	9	1.3	702	10	1.4
경북	943	8	0.8	964	19	2.0	961	18	1.9
경남	1,186	19	1.7	1,204	21	1.7	1,204	18	1.5
제주	238	3	1.3	240	4	1.7	240	2	0.9

□ 입·이직자('26.5월 중)

- (입·이직자) '26.5월 중 입·이직자는 경기(입직 237천명, 이직 244천명), 서울(입직 192천명, 이직 191천명), 경북(입직 56천명, 이직 59천명) 순으로 많음
- 입직자는 전년동월대비 경기(+24천명), 서울(+23천명) 등에서 증가, 전북(-8천명), 세종(-2천명) 등에서 감소
- 이직자는 경기(+33천명), 서울(+30천명) 등에서 증가, 전북(-9천명), 세종(-2천명) 등에서 감소

< '26.5월 기준 시도별 입·이직자 수 및 증감 >



- (입·이직률) '26.5월 중 입·이직률은 전남(입직률 7.7%, 이직률 7.3%), 대전(입직률 7.3%, 이직률 7.6%), 광주(입직률 7.0%, 이직률 7.1%) 순으로 높음

< 시도별 입직자 및 이직자 동향('26.5월 중) >

(단위: 천명, %, %p, 전년동월대비)

	입직자			이직자			입직률		이직률	
		증감	증감률		증감	증감률		증감		증감
전국	954	102	12.0	952	120	14.4	4.9	0.5	4.9	0.6
서울	192	23	13.5	191	30	18.3	4.0	0.5	4.0	0.6
부산	40	-1	-1.7	38	-1	-3.3	3.5	-0.1	3.3	-0.1
대구	41	2	6.1	42	0	-0.1	5.7	0.3	5.9	-0.1
인천	43	4	11.4	41	3	7.9	4.5	0.4	4.4	0.3
광주	34	4	14.1	35	6	22.8	7.0	0.8	7.1	1.3
대전	39	17	79.0	40	20	93.6	7.3	3.2	7.6	3.6
울산	27	6	27.3	25	6	33.5	6.0	1.2	5.6	1.3
세종	7	-2	-23.2	7	-2	-20.2	5.1	-1.7	5.1	-1.4
경기	237	24	11.4	244	33	15.4	5.0	0.5	5.2	0.7
강원	24	4	17.8	22	2	12.4	4.7	0.7	4.4	0.5
충북	27	6	30.6	29	7	31.8	4.1	0.9	4.4	1.0
충남	44	10	30.9	40	8	26.6	5.3	1.2	4.8	1.0
전북	36	-8	-18.6	35	-9	-21.0	6.4	-1.7	6.2	-1.8
전남	50	1	1.2	47	-1	-2.7	7.7	0.0	7.3	-0.3
경북	56	4	8.0	59	6	11.5	6.0	0.3	6.3	0.6
경남	51	7	16.1	50	9	23.6	4.4	0.6	4.3	0.8
제주	7	1	10.9	8	3	49.8	3.2	0.3	3.4	1.1

< 참 고 >

【'26.5월 시도별 제조업 중분류 동향】

- (종사자) '26.5월 마지막 영업일 현재 제조업 종사자는 전년동월대비 **경남(+7.0천명)**, **광주(+2.0천명)** 순으로 증가, **충북(-2.6천명)**, **서울(-1.8천명)** 순으로 감소
 - 경남은 기타 운송장비 제조업(+6.4천명), 금속 가공제품 제조업(+0.9천명), 광주는 의료,정밀,광학 기기 및 시계 제조업(+0.7천명), 식료품 제조업(+0.5천명) 등에서 증가
- (입직자) '26.5월 중 입직자는 **경남(+2.7천명)**, **경기(+1.9천명)** 순으로 증가, **전북(-2.1천명)**, **충남(-1.2천명)** 순으로 감소
 - 경남은 기타 운송장비 제조업(+2.9천명), 고무 및 플라스틱제품 제조업(+0.2천명), 경기도는 금속 가공제품 제조업(+1.5천명), 기타 제품 제조업(+1.4천명) 등에서 증가
- (이직자) '26.5월 중 이직자는 **충북(+2.4천명)**, **경남(+1.7천명)** 순으로 증가, **전북(-2.0천명)**, **경기(-1.4천명)** 순으로 감소
 - 충북은 비금속 광물제품 제조업(+0.9천명), 화학 물질 및 화학제품 제조업(+0.6천명), 경남은 기타 운송장비 제조업(+2.0천명), 전기장비 제조업(+0.3천명) 등에서 증가

< 시도별 제조업 종사자 및 입·이직자 동향 >

(단위: 천명, %)

	종사자				입직자				이직자			
	'25.5월	'26.5월	증감	증감률	'25.5월	'26.5월	증감	증감률	'25.5월	'26.5월	증감	증감률
전국	3,757	3,765	7.3	0.2	92	98	6.1	6.7	99	100	1.5	1.5
서울	181	180	-1.8	-1.0	5	6	1.2	25.2	5	6	0.4	8.5
부산	179	180	0.4	0.2	4	4	0.1	1.4	5	4	-1.1	-21.4
대구	132	131	-0.7	-0.5	2	3	0.9	43.9	3	3	0.4	13.3
인천	222	222	0.1	0.1	5	5	0.7	14.6	5	6	0.6	12.0
광주	72	74	2.0	2.7	2	2	0.2	11.8	3	2	-1.4	-40.8
대전	58	58	-0.4	-0.7	1	1	0.2	16.0	2	2	0.0	-1.6
울산	171	172	1.2	0.7	3	3	0.2	4.7	3	4	1.0	31.9
세종	23	24	1.1	4.8	1	1	-0.3	-28.5	1	1	0.1	19.1
경기	1,251	1,251	-0.3	0.0	30	32	1.9	6.4	33	32	-1.4	-4.2
강원	54	53	-1.0	-1.8	1	1	0.0	-3.2	1	2	0.2	15.1
충북	219	216	-2.6	-1.2	4	5	1.0	25.3	4	7	2.4	56.4
충남	299	300	0.3	0.1	8	7	-1.2	-15.3	7	7	-0.2	-2.5
전북	107	108	0.8	0.7	6	4	-2.1	-36.2	6	4	-2.0	-33.8
전남	115	116	0.3	0.3	6	6	-0.5	-8.0	6	6	-0.9	-13.6
경북	286	287	0.8	0.3	6	8	1.2	18.8	6	8	1.4	23.4
경남	377	384	7.0	1.8	7	10	2.7	36.7	7	9	1.7	23.7
제주	10	10	0.0	-0.4	0	0	0.0	12.8	0	0	0.0	-9.2

< '26.5월 시도별 제조업 중분류 상위 5순위 종사자 수(단위: 천명) >



* 상단 계열은 전년동월대비 증감

** 시도별 종사자 규모가 달라 축 범위에 차이가 있어 비교시 유의

임금

· 근로자 1인당 월평균 임금총액

2026.4월 기준

3,971천원



+1.5%

4,031천원

2026.4

상용

임시일용

4,294천원

+1.9%↑



·정액급여

3,695천원

+2.3%↑

·초과급여

258천원

+5.0%↑

·특별급여

341천원

-4.2%↓



1,841천원

+3.1%↑

규모

상위

산업 (임금총액 상위2, 하위2 순위)

하위

300인
미만
3,667천원
+1.8%↑300인
이상
5,738천원
-0.3%↓금융 및 보험업
8,264천원
+11.0%↑전기, 가스, 증기 및
공기조절 공급업
6,147천원
+4.3%↑숙박 및 음식점업
2,341천원
+7.3%↑사업시설관리, 사업지
원 및 임대서비스업
2,849천원
+3.6%↑

* '26년부터 제11차 한국표준산업분류 적용으로 사회보장보험업 및 연금업이 조사대상에서 제외(비교시 유의)

근로시간

· 근로자 1인당 월평균 총 근로시간

2026.4월 기준

165.5시간



2025.4

-1.7시간

163.8시간



2026.4

상용

임시일용

172.5시간

-1.7시간↓



·소정설근로시간

164.7시간

-1.7시간↓

·초과근로시간

7.8시간

-



91.1시간

+3.8시간↑

규모

상위

산업 (근로시간 상위2, 하위2 순위)

하위

300인
미만
162.4시간
-1.9시간↓300인
이상
170.3시간
-0.7시간↓수도, 하수 및 폐기물
처리, 원료재생업
181.9시간
+1.4시간↑제조업
181.3시간
-1.1시간↓건설업
134.8시간
-2.3시간↓교육서비스업
141.0시간
-3.2시간↓

* '26년부터 제11차 한국표준산업분류 적용으로 사회보장보험업 및 연금업이 조사대상에서 제외(비교시 유의)

1. 임금('26.4월 기준)

- (총괄) '26.4월 상용근로자 1인 이상 사업체의 전체근로자 1인당 임금총액은 4,031천원으로 전년동월대비 1.5%(+61천원) 증가

< 근로자 1인당 월평균 임금총액(단위: 천원, %) >

	'25.4월	'26.1월	2월	3월	4월
전체근로자	3,971 (2.7)	4,588 (-7.6)	4,849 (17.8)	4,230 (2.3)	4,031 (1.5)
[계절조정지수, '20.12=100]	[116.7]	[121.5]	[121.5]	[119.0]	[118.4]

주: 임금은 세금공제 전 임금, ()내는 전년동월대비 증감률

□ 주요 특성별

- (종사상지위별) 상용근로자 1인당 임금총액은 4,294천원으로 전년동월대비 1.9%(+79천원) 증가, 임시일용근로자는 1,841천원으로 3.1%(+55천원) 증가
 - 상용근로자 임금을 내역별로 보면, 정액급여는 3,695천원으로 2.3%(+82천원) 증가, 초과급여는 258천원으로 5.0%(+12천원) 증가, 특별급여는 341천원으로 4.2%(-15천원) 감소

< 종사상지위별 근로자 1인당 월평균 내역별 임금(단위: 천원, %) >

	'25.4월	'26.1월	2월	3월	4월
상용근로자	4,215 (2.8)	4,890 (-7.5)	5,183 (19.0)	4,513 (2.8)	4,294 (1.9)
정액급여	3,613 (2.7)	3,799 (2.0)	3,683 (2.4)	3,719 (2.1)	3,695 (2.3)
초과급여	246 (2.8)	241 (1.3)	252 (4.9)	268 (9.1)	258 (5.0)
특별급여	356 (3.6)	850 (-35.7)	1,247 (140.7)	526 (4.4)	341 (-4.2)
임시일용근로자	1,786 (-3.1)	1,817 (3.8)	1,717 (-1.1)	1,766 (-0.5)	1,841 (3.1)

주 1) 임금은 세금공제 전 임금, ()내는 전년동월대비 증감률

2) 임시일용근로자 임금은 내역별로 구분하여 조사하지 않음

- (규모별) 상용 300인 미만 사업체의 근로자 1인당 임금총액은 3,667천원으로 1.8%(+65천원) 증가, 300인 이상은 5,738천원으로 0.3%(-18천원) 감소

< 사업체 규모별 근로자 1인당 월평균 임금총액(단위: 천원, %) >

	'25.4월	'26.1월	2월	3월	4월
300인 미만	3,601 (2.8)	3,789 (-7.7)	4,027 (11.1)	3,743 (2.0)	3,667 (1.8)
300인 이상	5,756 (1.9)	8,357 (-8.6)	8,723 (33.9)	6,512 (1.7)	5,738 (-0.3)

주: 임금은 세금공제 전 임금, ()내는 전년동월대비 증감률

- (산업별) 임금총액이 많은 산업은 금융 및 보험업(8,264천원), 전기,가스, 증기 및 공기조절 공급업(6,147천원) 순, 적은 산업은 숙박 및 음식점업(2,341천원), 사업시설관리,사업지원 및 임대 서비스업(2,849천원) 순

< 산업별 근로자 1인당 월평균 임금총액(단위: 천원, %) >

	'25.4월	'26.3월	4월
전 체	3,971 (2.7)	4,230 (2.3)	4,031 (1.5)
광업	4,427 (-0.2)	4,900 (1.8)	4,675 (5.6)
제조업	4,469 (-0.0)	4,745 (1.4)	4,574 (2.4)
전기, 가스, 증기 및 공기조절 공급업	5,891 (0.4)	9,179 (-6.9)	6,147 (4.3)
수도, 하수 및 폐기물 처리, 원료재생업	4,162 (1.9)	4,419 (-2.5)	4,272 (2.6)
건설업	3,488 (3.1)	3,429 (-3.4)	3,399 (-2.5)
도매 및 소매업	4,048 (5.0)	4,338 (5.1)	4,072 (0.6)
운수 및 창고업	4,358 (4.4)	4,684 (3.0)	4,256 (-2.3)
숙박 및 음식점업	2,183 (3.8)	2,343 (7.8)	2,341 (7.3)
정보통신업	5,308 (6.3)	5,559 (1.7)	5,253 (-1.0)
부동산업	3,100 (0.6)	3,175 (0.1)	3,174 (2.4)
전문, 과학 및 기술서비스업	5,270 (2.5)	5,547 (2.8)	5,413 (2.7)
사업시설관리, 사업지원 및 임대 서비스업	2,749 (1.3)	2,867 (2.7)	2,849 (3.6)
교육서비스업	3,431 (1.3)	3,868 (-1.4)	3,503 (2.1)
보건업 및 사회복지 서비스업	3,233 (3.9)	3,330 (2.4)	3,282 (1.5)
예술, 스포츠 및 여가 관련 서비스업	3,080 (2.5)	3,193 (5.3)	3,155 (2.4)
협회 및 단체, 수리 및 기타 개인서비스업	3,022 (2.7)	3,189 (3.0)	3,188 (5.5)
금융 및 보험업*	7,442 (6.1)	9,964 (18.3)	8,264 (11.0)

주: 임금은 세금공제 전 임금, ()내는 전년동월대비 증감률

- * '26.1월 자료부터 제11차 한국표준산업분류(국가데이터처) 적용으로 금융·보험업 중 사회보장 보험업 및 연금업이 공공행정으로 이동하였으므로 전년동월(10차)과 비교 시 특히 유의

< 참고 1 >

< '26.4월 명목임금 >

- '26.4월 상용근로자 1인 이상 사업체의 근로자 1인당 명목임금은 4,031천원으로 전년동월(3,971천원)대비 1.5%(+61천원) 증가

< 근로자 1인당 월평균 명목임금 추이(단위: 천원, %) >



	'25.4월	'25.12월	'26.1월	2월	3월	4월
명 목 임 금	3,971 (2.7)	4,750 (3.1)	4,588 (-7.6)	4,849 (17.8)	4,230 (2.3)	4,031 (1.5)

주: () 내는 전년동월대비 증감률

< '26.4월 실질임금 >

- '26.4월 물가수준을 반영한 근로자 1인당 실질임금은 3,377천원으로 전년동월(3,412천원)대비 1.0%(-35천원) 감소

< 근로자 1인당 월평균 실질임금 추이(단위: 천원, %) >



	'25.4월	'25.12월	'26.1월	2월	3월	4월
실 질 임 금	3,412 (0.6)	4,040 (0.7)	3,887 (-9.4)	4,095 (15.5)	3,560 (0.1)	3,377 (-1.0)
소비자 물가지수	116.38 (2.1)	117.57 (2.3)	118.03 (2.0)	118.40 (2.0)	118.80 (2.2)	119.37 (2.6)

* 실질임금 = (명목임금 / 소비자물가지수) × 100

* 소비자물가지수(국가데이터처)는 2020년=100 기준

주: () 내는 전년동월대비 증감률

2. 근로시간('26.4월 기준)

- (총괄) '26.4월 상용근로자 1인 이상 사업체의 전체근로자 1인당 근로시간은 163.8시간으로 전년동월대비 1.7시간(-1.0%) 감소

* 「관공서의 공휴일에 관한 규정」상 월력상 근로일수는 전년과 동일(22일)

< 근로자 1인당 월평균 근로시간(단위: 시간, 일, %) >

	'25.4월	'26.1월	2월	3월	4월
전체근로자	165.5 (3.8)	158.0 (12.4)	132.5 (-12.8)	157.6 (2.8)	163.8 (-1.0)
[계절조정지수, '20.12=100]	[98.3]	[96.6]	[96.9]	[96.9]	[97.1]
근로일수	20.6 (4.0)	19.7 (13.2)	16.5 (-12.2)	19.7 (3.7)	20.5 (-0.5)

주: ()내는 전년동월대비 증감률

□ 주요 특성별

- (종사상지위별) 상용근로자 1인당 근로시간은 172.5시간으로 1.7시간 (-1.0%) 감소, 임시일용근로자는 91.1시간으로 3.8시간(+4.4%) 증가

< 종사상지위별 근로자 1인당 월평균 내역별 근로시간(단위: 시간, 일, %) >

	'25.4월	'26.1월	2월	3월	4월
상용근로자	174.2 (3.9)	165.4 (13.0)	138.0 (-13.1)	165.5 (3.1)	172.5 (-1.0)
근로일수	21.5 (3.9)	20.5 (13.9)	17.0 (-12.8)	20.5 (3.5)	21.4 (-0.5)
소정실근로시간	166.4 (4.3)	158.0 (14.1)	130.5 (-13.6)	157.4 (3.2)	164.7 (-1.0)
초과근로시간	7.8 (-4.9)	7.4 (-6.3)	7.5 (-3.8)	8.2 (1.2)	7.8 (0.0)
임시일용근로자	87.3 (-0.2)	90.6 (10.9)	81.2 (-3.7)	88.3 (2.8)	91.1 (4.4)
근로일수	12.5 (0.0)	12.6 (9.6)	11.6 (-3.3)	12.7 (3.3)	13.1 (4.8)

주: ()내는 전년동월대비 증감률

- (규모별) 상용 300인 미만 사업체의 근로자 1인당 근로시간은 162.4시간으로 1.9시간(-1.2%) 감소, 상용 300인 이상 사업체는 170.3시간으로 0.7시간(-0.4%) 감소

< 사업체 규모별 근로자 1인당 월평균 근로시간(단위: 시간, %) >

	'25.4월		'26.1월		2월	3월		4월
300인 미만	164.3	(3.8)	157.1	(12.3)	131.4 (-13.0)	156.4	(2.6)	162.4 (-1.2)
300인 이상	171.0	(4.0)	162.6	(12.8)	137.6 (-12.1)	162.9	(3.6)	170.3 (-0.4)

주: ()내는 전년동월대비 증감률

- (산업별) 근로시간이 긴 산업은 수도,하수 및 폐기물처리,원료재생업(181.9시간), 제조업(181.3시간) 순, 짧은 산업은 건설업(134.8시간), 교육 서비스업(141.0시간) 순

< 산업별 근로자 1인당 월평균 근로시간(단위: 시간, %) >

	'25.4월		'26.3월		4월
전 체	165.5	(3.8)	157.6	(2.8)	163.8 (-1.0)
광업	177.3	(2.2)	170.9	(2.6)	175.4 (-1.1)
제조업	182.4	(3.3)	173.5	(3.1)	181.3 (-0.6)
전기, 가스, 증기 및 공기조절 공급업	168.5	(7.3)	139.5	(-6.4)	176.3 (4.6)
수도, 하수 및 폐기물 처리, 원료재생업	180.5	(3.9)	173.9	(4.0)	181.9 (0.8)
건설업	137.1	(4.8)	130.8	(0.8)	134.8 (-1.7)
도매 및 소매업	167.6	(3.5)	160.2	(3.8)	167.0 (-0.4)
운수 및 창고업	167.5	(2.8)	162.8	(3.2)	166.9 (-0.4)
숙박 및 음식점업	144.8	(4.8)	143.7	(4.4)	147.3 (1.7)
정보통신업	175.1	(4.9)	163.9	(2.9)	171.1 (-2.3)
부동산업	173.7	(2.2)	167.0	(1.6)	172.1 (-0.9)
전문, 과학 및 기술서비스업	171.1	(4.7)	161.7	(3.7)	170.7 (-0.2)
사업시설관리, 사업지원 및 임대 서비스업	165.1	(2.5)	157.9	(2.4)	164.1 (-0.6)
교육서비스업	144.2	(3.6)	135.4	(3.0)	141.0 (-2.2)
보건업 및 사회복지 서비스업	157.9	(3.9)	149.9	(2.5)	153.9 (-2.5)
예술, 스포츠 및 여가 관련 서비스업	155.6	(4.0)	151.5	(5.4)	156.2 (0.4)
협회 및 단체, 수리 및 기타 개인서비스업	169.8	(4.8)	157.3	(-0.7)	164.5 (-3.1)
금융 및 보험업*	170.7	(4.7)	162.0	(3.6)	169.0 (-1.0)

주: ()내는 전년동월대비 증감률

* '26.1월 자료부터 제11차 한국표준산업분류(국가데이터처) 적용으로 금융·보험업 중 사회보장 보험업 및 연금업이 공공행정으로 이동하였으므로 전년동월(10차)과 비교 시 특히 유의

통계표 목차

1. 고용	21
1-1. 종사자 수 동향	21
1-2. 빈 일자리 수 동향	24
1-3. 입직자 수 동향	27
1-4. 이직자 수 동향	33
2. 임금 및 근로시간	39
2-1. 임금 동향	39
2-2. 근로시간 동향	42

1. 고용

1-1. 종사자 수 동향

< 종사자 수 동향(전규모) >

(단위: 천명, %)

	종사자 수			임금근로자						기타
			계절조정지수 (20.12=100)			상용		임시일용		
2021	18,745	(1.8)		17,578	(1.7)	15,879	(1.7)	1,698	(2.0)	1,167 (3.5)
2022	19,536	(4.2)		18,325	(4.2)	16,483	(3.8)	1,842	(8.4)	1,212 (3.8)
2023	20,049	(2.6)	-	18,794	(2.6)	16,892	(2.5)	1,902	(3.3)	1,255 (3.6)
2024	20,368	(1.6)		19,033	(1.3)	17,135	(1.4)	1,898	(-0.2)	1,335 (6.4)
2025p	20,450	(0.4)		19,099	(0.3)	17,216	(0.5)	1,883	(-0.8)	1,351 (1.2)
'24.1/4	20,185	(1.9)		18,893	(1.7)	17,055	(1.7)	1,838	(1.4)	1,292 (5.9)
2/4	20,375	(1.7)		19,046	(1.4)	17,117	(1.5)	1,929	(0.3)	1,329 (5.6)
3/4	20,432	(1.5)		19,076	(1.1)	17,147	(1.3)	1,929	(-0.8)	1,356 (7.3)
4/4	20,479	(1.3)		19,118	(0.9)	17,223	(1.2)	1,894	(-1.6)	1,362 (6.7)
'25p.1/4	20,326	(0.7)	-	18,993	(0.5)	17,203	(0.9)	1,790	(-2.6)	1,332 (3.2)
2/4	20,480	(0.5)		19,126	(0.4)	17,218	(0.6)	1,908	(-1.1)	1,354 (1.9)
3/4	20,496	(0.3)		19,133	(0.3)	17,209	(0.4)	1,924	(-0.3)	1,363 (0.5)
4/4	20,498	(0.1)		19,144	(0.1)	17,233	(0.1)	1,911	(0.9)	1,354 (-0.6)
'26p.1/4	20,514	(0.9)		19,183	(1.0)	17,273	(0.4)	1,910	(6.7)	1,331 (-0.1)
'23.5	20,056	(2.7)	[110.3]	18,798	(2.6)	16,865	(2.6)	1,933	(2.7)	1,258 (3.9)
'24.5	20,387	(1.7)	[112.2]	19,062	(1.4)	17,122	(1.5)	1,940	(0.4)	1,325 (5.3)
6	20,394	(1.5)	[112.2]	19,055	(1.2)	17,124	(1.4)	1,931	(-0.4)	1,339 (5.8)
7	20,419	(1.5)	[112.3]	19,068	(1.1)	17,138	(1.4)	1,930	(-1.2)	1,350 (7.2)
8	20,419	(1.4)	[112.4]	19,060	(1.1)	17,135	(1.3)	1,926	(-1.2)	1,359 (7.1)
9	20,459	(1.5)	[112.5]	19,100	(1.0)	17,168	(1.2)	1,932	(-0.0)	1,359 (7.5)
10	20,513	(1.3)	[112.7]	19,149	(1.0)	17,204	(1.2)	1,945	(-1.3)	1,364 (6.9)
11	20,526	(1.3)	[112.8]	19,163	(0.9)	17,241	(1.3)	1,921	(-1.9)	1,363 (6.5)
12	20,399	(1.3)	[112.8]	19,042	(0.9)	17,225	(1.2)	1,817	(-1.7)	1,358 (6.7)
'25p.1	20,267	(0.7)	[112.5]	18,941	(0.5)	17,201	(0.9)	1,740	(-3.8)	1,326 (4.0)
2	20,316	(0.8)	[112.7]	18,984	(0.6)	17,201	(0.9)	1,783	(-1.7)	1,332 (3.1)
3	20,395	(0.6)	[112.6]	19,055	(0.5)	17,208	(0.8)	1,847	(-2.4)	1,339 (2.4)
4	20,475	(0.6)	[112.7]	19,125	(0.5)	17,218	(0.7)	1,907	(-0.5)	1,350 (2.0)
5	20,499	(0.5)	[112.8]	19,144	(0.4)	17,224	(0.6)	1,920	(-1.0)	1,355 (2.3)
6	20,466	(0.4)	[112.6]	19,109	(0.3)	17,213	(0.5)	1,897	(-1.8)	1,357 (1.3)
7	20,492	(0.4)	[112.7]	19,126	(0.3)	17,202	(0.4)	1,924	(-0.3)	1,366 (1.1)
8	20,457	(0.2)	[112.6]	19,090	(0.2)	17,189	(0.3)	1,902	(-1.2)	1,366 (0.6)
9	20,539	(0.4)	[112.9]	19,183	(0.4)	17,238	(0.4)	1,946	(0.7)	1,356 (-0.2)
10	20,546	(0.2)	[112.9]	19,183	(0.2)	17,241	(0.2)	1,941	(-0.2)	1,363 (-0.0)
11	20,560	(0.2)	[113.0]	19,204	(0.2)	17,250	(0.0)	1,954	(1.7)	1,356 (-0.5)
12	20,388	(-0.1)	[112.8]	19,046	(0.0)	17,209	(-0.1)	1,837	(1.1)	1,341 (-1.2)
'26p.1	20,448	(0.9)	[113.5]	19,130	(1.0)	17,266	(0.4)	1,864	(7.1)	1,318 (-0.6)
2	20,480	(0.8)	[113.6]	19,155	(0.9)	17,268	(0.4)	1,886	(5.8)	1,325 (-0.5)
3	20,615	(1.1)	[113.8]	19,264	(1.1)	17,285	(0.4)	1,979	(7.1)	1,351 (0.9)
4	20,702	(1.1)	[114.0]	19,335	(1.1)	17,307	(0.5)	2,028	(6.3)	1,367 (1.3)
5	20,701	(1.0)	[113.9]	19,337	(1.0)	17,285	(0.4)	2,052	(6.9)	1,364 (0.6)

주 1) ()내는 전년동기대비 증감률
2) p: 잠정치

< 종사자 수 동향(300인 미만) >

(단위: 천명, %)

	종사자 수			임금근로자					기타	
					상용		임시일용			
2021	15,582	(1.5)	14,419	(1.3)	12,901	(1.2)	1,518	(2.6)	1,163	(3.5)
2022	16,270	(4.4)	15,062	(4.5)	13,402	(3.9)	1,661	(9.4)	1,208	(3.8)
2023	16,661	(2.4)	15,412	(2.3)	13,700	(2.2)	1,712	(3.1)	1,249	(3.4)
2024	16,839	(1.1)	15,509	(0.6)	13,803	(0.7)	1,707	(-0.3)	1,329	(6.4)
2025p	16,828	(-0.1)	15,483	(-0.2)	13,802	(-0.0)	1,681	(-1.5)	1,344	(1.1)
'24.1/4	16,730	(1.5)	15,445	(1.2)	13,779	(1.1)	1,666	(1.5)	1,284	(5.9)
2/4	16,857	(1.2)	15,533	(0.8)	13,801	(0.9)	1,732	(0.2)	1,324	(5.6)
3/4	16,873	(0.9)	15,522	(0.4)	13,797	(0.6)	1,725	(-0.8)	1,351	(7.3)
4/4	16,895	(0.7)	15,537	(0.2)	13,835	(0.4)	1,703	(-2.0)	1,357	(6.8)
'25p.1/4	16,737	(0.0)	15,411	(-0.2)	13,803	(0.2)	1,609	(-3.5)	1,326	(3.2)
2/4	16,853	(-0.0)	15,504	(-0.2)	13,805	(0.0)	1,699	(-1.9)	1,349	(1.9)
3/4	16,861	(-0.1)	15,503	(-0.1)	13,793	(-0.0)	1,710	(-0.9)	1,358	(0.5)
4/4	16,859	(-0.2)	15,515	(-0.1)	13,808	(-0.2)	1,708	(0.3)	1,344	(-1.0)
'26p.1/4	16,871	(0.8)	15,542	(0.8)	13,833	(0.2)	1,710	(6.3)	1,329	(0.2)
'23.5	16,673	(2.5)	15,419	(2.4)	13,684	(2.4)	1,735	(2.6)	1,254	(3.8)
'24.5	16,864	(1.1)	15,544	(0.8)	13,804	(0.9)	1,741	(0.3)	1,320	(5.3)
6	16,870	(1.0)	15,537	(0.6)	13,800	(0.7)	1,737	(-0.4)	1,334	(5.8)
7	16,876	(1.0)	15,531	(0.5)	13,803	(0.7)	1,728	(-1.2)	1,345	(7.2)
8	16,866	(0.9)	15,513	(0.4)	13,788	(0.6)	1,724	(-1.2)	1,353	(7.2)
9	16,877	(0.9)	15,522	(0.3)	13,798	(0.4)	1,724	(-0.0)	1,355	(7.5)
10	16,918	(0.7)	15,559	(0.2)	13,823	(0.4)	1,735	(-1.5)	1,360	(7.0)
11	16,928	(0.7)	15,569	(0.2)	13,848	(0.5)	1,721	(-2.2)	1,359	(6.6)
12	16,838	(0.6)	15,484	(0.1)	13,832	(0.4)	1,652	(-2.4)	1,354	(6.7)
'25p.1	16,703	(-0.0)	15,381	(-0.3)	13,803	(0.2)	1,578	(-4.6)	1,322	(4.1)
2	16,726	(0.2)	15,406	(-0.1)	13,804	(0.2)	1,602	(-2.5)	1,320	(3.2)
3	16,782	(-0.0)	15,447	(-0.2)	13,800	(0.2)	1,647	(-3.3)	1,335	(2.4)
4	16,845	(0.1)	15,499	(-0.1)	13,803	(0.0)	1,696	(-1.3)	1,345	(2.1)
5	16,871	(0.0)	15,520	(-0.2)	13,810	(0.0)	1,710	(-1.8)	1,351	(2.3)
6	16,843	(-0.2)	15,491	(-0.3)	13,800	(0.0)	1,691	(-2.6)	1,352	(1.4)
7	16,861	(-0.1)	15,499	(-0.2)	13,788	(-0.1)	1,711	(-0.9)	1,362	(1.2)
8	16,836	(-0.2)	15,474	(-0.2)	13,782	(-0.0)	1,692	(-1.9)	1,362	(0.6)
9	16,886	(0.1)	15,535	(0.1)	13,809	(0.1)	1,726	(0.1)	1,351	(-0.3)
10	16,875	(-0.3)	15,529	(-0.2)	13,811	(-0.1)	1,718	(-1.0)	1,346	(-1.0)
11	16,908	(-0.1)	15,561	(-0.1)	13,820	(-0.2)	1,740	(1.1)	1,348	(-0.8)
12	16,794	(-0.3)	15,457	(-0.2)	13,792	(-0.3)	1,665	(0.8)	1,338	(-1.2)
'26p.1	16,826	(0.7)	15,511	(0.8)	13,831	(0.2)	1,680	(6.5)	1,316	(-0.5)
2	16,845	(0.7)	15,523	(0.8)	13,834	(0.2)	1,688	(5.4)	1,323	(0.2)
3	16,942	(1.0)	15,594	(0.9)	13,834	(0.2)	1,760	(6.9)	1,349	(1.0)
4	17,016	(1.0)	15,652	(1.0)	13,854	(0.4)	1,797	(6.0)	1,364	(1.4)
5	17,012	(0.8)	15,652	(0.8)	13,832	(0.2)	1,820	(6.4)	1,361	(0.7)

주 1) ()내는 전년동기대비 증감률

2) p: 잠정치

< 종사자 수 동향(300인 이상) >

(단위: 천명, %)

	종사자 수			임금근로자						기타	
						상용		임시일용			
2021	3,163	(3.6)	3,159	(3.6)	2,979	(4.0)	180	(-2.5)	4	(25.4)	
2022	3,266	(3.3)	3,262	(3.3)	3,081	(3.4)	181	(0.5)	4	(-9.9)	
2023	3,387	(3.7)	3,382	(3.7)	3,192	(3.6)	190	(5.0)	5	(47.2)	
2024	3,529	(4.2)	3,524	(4.2)	3,333	(4.4)	191	(0.7)	5	(0.4)	
2025p	3,622	(2.6)	3,616	(2.6)	3,414	(2.4)	202	(5.5)	6	(18.1)	
'24.1/4	3,455	(4.0)	3,448	(4.0)	3,276	(4.2)	172	(0.2)	7	(3.3)	
2/4	3,518	(4.1)	3,513	(4.1)	3,316	(4.3)	197	(0.8)	5	(13.1)	
3/4	3,559	(4.1)	3,554	(4.1)	3,350	(4.4)	204	(-0.6)	5	(-4.5)	
4/4	3,585	(4.5)	3,581	(4.5)	3,389	(4.7)	192	(2.3)	4	(-11.8)	
'25p.1/4	3,589	(3.9)	3,582	(3.9)	3,401	(3.8)	181	(5.3)	7	(-7.3)	
2/4	3,627	(3.1)	3,622	(3.1)	3,413	(2.9)	209	(6.0)	5	(-16.3)	
3/4	3,635	(2.1)	3,630	(2.1)	3,416	(2.0)	214	(5.0)	5	(-7.3)	
4/4	3,639	(1.5)	3,629	(1.3)	3,426	(1.1)	203	(5.9)	10	(137.5)	
'26p.1/4	3,643	(1.5)	3,640	(1.6)	3,440	(1.2)	200	(10.4)	3	(-61.2)	
'23.5	3,383	(3.6)	3,378	(3.6)	3,181	(3.5)	197	(4.1)	4	(62.6)	
'24.5	3,523	(4.1)	3,518	(4.1)	3,318	(4.3)	200	(1.3)	5	(11.2)	
6	3,523	(4.1)	3,518	(4.1)	3,324	(4.3)	194	(-0.5)	5	(9.7)	
7	3,542	(4.0)	3,537	(4.0)	3,335	(4.3)	203	(-0.7)	5	(5.6)	
8	3,553	(4.1)	3,548	(4.2)	3,346	(4.5)	201	(-0.9)	5	(-11.7)	
9	3,583	(4.3)	3,578	(4.3)	3,370	(4.6)	208	(-0.0)	4	(-4.9)	
10	3,595	(4.4)	3,590	(4.4)	3,380	(4.6)	210	(1.2)	4	(-8.3)	
11	3,597	(4.4)	3,593	(4.5)	3,393	(4.7)	200	(0.9)	4	(-12.1)	
12	3,562	(4.8)	3,558	(4.8)	3,393	(4.7)	165	(5.6)	4	(-15.3)	
'25p.1	3,564	(4.1)	3,560	(4.2)	3,398	(4.2)	162	(4.1)	4	(-11.4)	
2	3,590	(3.8)	3,578	(3.9)	3,397	(3.8)	181	(6.0)	12	(-7.6)	
3	3,613	(3.6)	3,608	(3.6)	3,408	(3.5)	200	(5.7)	4	(-2.3)	
4	3,630	(3.5)	3,626	(3.5)	3,415	(3.3)	211	(6.7)	5	(-18.9)	
5	3,628	(3.0)	3,624	(3.0)	3,413	(2.9)	210	(5.3)	4	(-12.6)	
6	3,623	(2.8)	3,618	(2.8)	3,412	(2.7)	206	(6.1)	5	(-17.0)	
7	3,631	(2.5)	3,627	(2.5)	3,414	(2.4)	213	(5.2)	4	(-16.9)	
8	3,621	(1.9)	3,616	(1.9)	3,407	(1.8)	210	(4.2)	5	(-12.3)	
9	3,653	(2.0)	3,648	(2.0)	3,428	(1.7)	220	(5.5)	5	(9.2)	
10	3,671	(2.1)	3,654	(1.8)	3,431	(1.5)	223	(6.1)	18	(293.1)	
11	3,651	(1.5)	3,643	(1.4)	3,429	(1.1)	214	(6.8)	8	(98.4)	
12	3,593	(0.9)	3,590	(0.9)	3,417	(0.7)	172	(4.4)	4	(-2.6)	
'26p.1	3,621	(1.6)	3,619	(1.7)	3,435	(1.1)	184	(13.2)	2	(-42.6)	
2	3,635	(1.3)	3,632	(1.5)	3,434	(1.1)	198	(9.2)	3	(-76.1)	
3	3,673	(1.7)	3,670	(1.7)	3,451	(1.3)	219	(9.2)	3	(-38.1)	
4	3,687	(1.6)	3,684	(1.6)	3,453	(1.1)	231	(9.2)	3	(-31.7)	
5	3,688	(1.7)	3,685	(1.7)	3,453	(1.2)	232	(10.3)	3	(-30.2)	

주 1) ()내는 전년동기대비 증감률

2) p: 잠정치

1-2. 빈 일자리 수 동향

< 빈 일자리 수 동향(전규모) >

(단위: 천개, %, %p)

	빈 일자리 수			빈 일자리율		
		상용	임시일용		상용	임시일용
2021	166 (31.4)	153 (34.2)	13 (5.6)	0.9 [0.2]	1.0 [0.2]	0.8 [0.0]
2022	221 (32.8)	202 (31.5)	19 (48.6)	1.2 [0.3]	1.2 [0.3]	1.0 [0.3]
2023	211 (-4.4)	192 (-4.7)	19 (-1.3)	1.1 [-0.1]	1.1 [-0.1]	1.0 [-0.0]
2024	187 (-11.5)	168 (-12.4)	19 (-2.1)	1.0 [-0.1]	1.0 [-0.2]	1.0 [-0.0]
2025p	153 (-18.1)	136 (-19.1)	17 (-8.6)	0.8 [-0.2]	0.8 [-0.2]	0.9 [-0.1]
'24.1/4	201 (-2.2)	183 (-2.0)	18 (-3.9)	1.1 [-0.0]	1.1 [-0.0]	1.0 [-0.1]
2/4	192 (-11.4)	173 (-11.2)	19 (-12.8)	1.0 [-0.1]	1.0 [-0.1]	1.0 [-0.1]
3/4	183 (-16.9)	164 (-18.4)	19 (-0.4)	0.9 [-0.2]	0.9 [-0.2]	1.0 [0.0]
4/4	172 (-15.2)	153 (-17.6)	19 (11.1)	0.9 [-0.2]	0.9 [-0.2]	1.0 [0.1]
'25p.1/4	163 (-19.1)	145 (-20.5)	17 (-5.3)	0.8 [-0.2]	0.8 [-0.2]	1.0 [-0.0]
2/4	150 (-21.9)	134 (-22.7)	16 (-15.2)	0.8 [-0.2]	0.8 [-0.2]	0.8 [-0.1]
3/4	155 (-15.0)	137 (-16.2)	18 (-4.5)	0.8 [-0.1]	0.8 [-0.2]	0.9 [-0.0]
4/4	145 (-15.9)	127 (-16.7)	17 (-9.5)	0.7 [-0.1]	0.7 [-0.1]	0.9 [-0.1]
'26p.1/4	144 (-11.6)	125 (-13.8)	19 (7.2)	0.7 [-0.1]	0.7 [-0.1]	1.0 [0.0]
'23.5	216 (-4.2)	196 (-5.3)	20 (8.2)	1.1 [-0.1]	1.1 [-0.1]	1.0 [0.1]
'24.5	194 (-10.2)	174 (-11.1)	20 (-1.9)	1.0 [-0.1]	1.0 [-0.1]	1.0 [-0.0]
6	187 (-13.4)	168 (-12.7)	19 (-18.5)	1.0 [-0.2]	1.0 [-0.2]	1.0 [-0.2]
7	184 (-15.6)	164 (-17.7)	20 (6.8)	1.0 [-0.2]	0.9 [-0.2]	1.0 [0.1]
8	181 (-19.0)	164 (-19.5)	17 (-13.4)	0.9 [-0.2]	0.9 [-0.2]	0.9 [-0.1]
9	183 (-15.9)	164 (-17.9)	19 (5.9)	0.9 [-0.2]	0.9 [-0.2]	1.0 [0.1]
10	175 (-15.6)	156 (-18.0)	18 (12.4)	0.9 [-0.2]	0.9 [-0.2]	0.9 [0.1]
11	167 (-15.9)	149 (-18.6)	18 (15.5)	0.9 [-0.2]	0.9 [-0.2]	0.9 [0.1]
12	174 (-14.0)	154 (-16.2)	21 (6.6)	0.9 [-0.2]	0.9 [-0.2]	1.1 [0.1]
'25p.1	162 (-18.9)	145 (-20.3)	17 (-4.2)	0.8 [-0.2]	0.8 [-0.2]	1.0 [-0.0]
2	167 (-19.6)	148 (-20.8)	18 (-8.7)	0.9 [-0.2]	0.9 [-0.2]	1.0 [-0.1]
3	160 (-18.8)	143 (-20.4)	17 (-2.3)	0.8 [-0.2]	0.8 [-0.2]	0.9 [0.0]
4	150 (-22.8)	133 (-25.1)	17 (2.1)	0.8 [-0.2]	0.8 [-0.3]	0.9 [0.0]
5	146 (-24.5)	132 (-24.0)	14 (-29.4)	0.8 [-0.2]	0.8 [-0.2]	0.7 [-0.3]
6	153 (-18.4)	137 (-18.7)	17 (-15.2)	0.8 [-0.2]	0.8 [-0.2]	0.9 [-0.1]
7	157 (-14.9)	141 (-14.2)	16 (-20.8)	0.8 [-0.1]	0.8 [-0.1]	0.8 [-0.2]
8	162 (-10.6)	142 (-13.6)	20 (19.6)	0.8 [-0.1]	0.8 [-0.1]	1.0 [0.2]
9	147 (-19.5)	130 (-20.8)	18 (-8.2)	0.8 [-0.2]	0.7 [-0.2]	0.9 [-0.1]
10	141 (-19.5)	124 (-20.6)	17 (-10.4)	0.7 [-0.2]	0.7 [-0.2]	0.8 [-0.1]
11	142 (-14.7)	126 (-15.6)	17 (-7.3)	0.7 [-0.1]	0.7 [-0.1]	0.8 [-0.1]
12	151 (-13.4)	132 (-13.8)	19 (-10.6)	0.8 [-0.1]	0.8 [-0.1]	1.0 [-0.1]
'26p.1	128 (-20.8)	109 (-24.5)	19 (11.6)	0.7 [-0.2]	0.6 [-0.2]	1.0 [0.0]
2	149 (-10.6)	132 (-10.9)	17 (-7.9)	0.8 [-0.1]	0.8 [-0.1]	0.9 [-0.1]
3	155 (-3.4)	134 (-6.1)	20 (19.0)	0.8 [-0.0]	0.8 [-0.1]	1.0 [0.1]
4	153 (2.1)	135 (1.1)	18 (9.5)	0.8 [0.0]	0.8 [0.0]	0.9 [0.0]
5	153 (4.2)	135 (2.2)	17 (22.9)	0.8 [0.0]	0.8 [0.0]	0.8 [0.1]

주 1) 빈 일자리율 = 빈 일자리 수 / (빈 일자리 수 + 근로자(상용+임시일용) 수) × 100

2) 분기 빈 일자리율 = 기준 분기 빈 일자리 수 합계 / (기준 분기 빈 일자리 수 합계 + 기준 분기 근로자 수 합계) × 100

3) 연간 빈 일자리율 = 기준 연도 빈 일자리 수 합계 / (기준 연도 빈 일자리 수 합계 + 기준 연도 근로자 수 합계) × 100

4) ()내는 전년동기대비 증감률, []내는 전년동기대비 증감

5) p: 잠정치

< 빈 일자리 수 동향(300인 미만) >

(단위: 천개, %, %p)

	빈 일자리 수			빈 일자리율		
		상용	임시일용		상용	임시일용
2021	158 (32.5)	147 (35.4)	10 (1.6)	1.1 [0.3]	1.1 [0.3]	0.7 [-0.0]
2022	213 (34.8)	195 (32.2)	18 (71.8)	1.4 [0.3]	1.4 [0.3]	1.1 [0.4]
2023	202 (-4.8)	186 (-4.5)	16 (-8.1)	1.3 [-0.1]	1.3 [-0.1]	0.9 [-0.1]
2024	179 (-11.7)	163 (-12.5)	16 (-2.6)	1.1 [-0.2]	1.2 [-0.2]	0.9 [-0.0]
2025p	145 (-18.9)	131 (-19.5)	14 (-12.5)	0.9 [-0.2]	0.9 [-0.2]	0.8 [-0.1]
'24.1/4	193 (-2.0)	177 (-1.4)	16 (-8.8)	1.2 [-0.0]	1.3 [-0.0]	0.9 [-0.1]
2/4	184 (-11.2)	168 (-11.2)	16 (-11.6)	1.2 [-0.2]	1.2 [-0.2]	0.9 [-0.1]
3/4	174 (-17.6)	158 (-18.9)	15 (-1.1)	1.1 [-0.2]	1.1 [-0.3]	0.9 [-0.0]
4/4	164 (-15.6)	148 (-18.0)	16 (14.7)	1.0 [-0.2]	1.1 [-0.2]	0.9 [0.1]
'25p.1/4	154 (-20.1)	140 (-21.1)	14 (-8.4)	1.0 [-0.2]	1.0 [-0.3]	0.9 [-0.0]
2/4	141 (-23.4)	129 (-23.4)	12 (-23.3)	0.9 [-0.3]	0.9 [-0.3]	0.7 [-0.2]
3/4	147 (-15.2)	133 (-16.0)	14 (-6.7)	0.9 [-0.2]	1.0 [-0.2]	0.8 [-0.1]
4/4	137 (-16.2)	123 (-16.8)	14 (-11.3)	0.9 [-0.2]	0.9 [-0.2]	0.8 [-0.1]
'26p.1/4	136 (-12.1)	119 (-14.7)	16 (12.9)	0.9 [-0.1]	0.9 [-0.1]	0.9 [0.1]
'23.5	206 (-5.2)	190 (-5.1)	17 (-5.5)	1.3 [-0.1]	1.4 [-0.1]	1.0 [-0.1]
'24.5	185 (-10.2)	169 (-10.9)	16 (-1.8)	1.2 [-0.1]	1.2 [-0.2]	0.9 [-0.0]
6	179 (-13.3)	162 (-12.8)	17 (-17.4)	1.1 [-0.2]	1.2 [-0.2]	1.0 [-0.2]
7	175 (-16.4)	158 (-18.4)	17 (9.5)	1.1 [-0.2]	1.1 [-0.3]	1.0 [0.1]
8	172 (-19.9)	158 (-19.9)	13 (-19.0)	1.1 [-0.3]	1.1 [-0.3]	0.8 [-0.2]
9	175 (-16.4)	158 (-18.2)	16 (7.1)	1.1 [-0.2]	1.1 [-0.3]	0.9 [0.1]
10	168 (-15.5)	151 (-18.2)	16 (20.2)	1.1 [-0.2]	1.1 [-0.2]	0.9 [0.2]
11	159 (-16.4)	143 (-19.1)	15 (22.3)	1.0 [-0.2]	1.0 [-0.2]	0.9 [0.2]
12	165 (-14.9)	148 (-16.7)	17 (4.4)	1.1 [-0.2]	1.1 [-0.2]	1.0 [0.1]
'25p.1	154 (-19.6)	140 (-20.7)	14 (-5.8)	1.0 [-0.2]	1.0 [-0.3]	0.9 [-0.0]
2	158 (-20.5)	143 (-21.4)	15 (-11.0)	1.0 [-0.3]	1.0 [-0.3]	1.0 [-0.1]
3	151 (-20.3)	137 (-21.3)	14 (-7.9)	1.0 [-0.2]	1.0 [-0.3]	0.8 [-0.0]
4	141 (-24.3)	129 (-25.6)	13 (-7.3)	0.9 [-0.3]	0.9 [-0.3]	0.8 [-0.0]
5	137 (-26.0)	126 (-25.2)	11 (-34.8)	0.9 [-0.3]	0.9 [-0.3]	0.6 [-0.3]
6	144 (-19.8)	131 (-19.2)	13 (-25.4)	0.9 [-0.2]	0.9 [-0.2]	0.7 [-0.2]
7	148 (-15.3)	136 (-14.0)	12 (-26.7)	0.9 [-0.2]	1.0 [-0.2]	0.7 [-0.2]
8	154 (-10.5)	137 (-13.3)	16 (23.9)	1.0 [-0.1]	1.0 [-0.1]	1.0 [0.2]
9	140 (-19.7)	126 (-20.7)	15 (-10.5)	0.9 [-0.2]	0.9 [-0.2]	0.8 [-0.1]
10	134 (-20.2)	120 (-20.7)	14 (-15.2)	0.9 [-0.2]	0.9 [-0.2]	0.8 [-0.1]
11	135 (-15.0)	121 (-15.6)	14 (-9.3)	0.9 [-0.1]	0.9 [-0.2]	0.8 [-0.1]
12	143 (-13.4)	127 (-13.9)	16 (-9.3)	0.9 [-0.1]	0.9 [-0.1]	0.9 [-0.1]
'26p.1	120 (-22.0)	104 (-25.9)	16 (17.2)	0.8 [-0.2]	0.7 [-0.3]	1.0 [0.1]
2	140 (-11.4)	126 (-11.8)	14 (-7.5)	0.9 [-0.1]	0.9 [-0.1]	0.8 [-0.1]
3	147 (-2.9)	129 (-6.3)	18 (31.4)	0.9 [-0.0]	0.9 [-0.1]	1.0 [0.2]
4	144 (1.9)	129 (0.4)	15 (16.3)	0.9 [0.0]	0.9 [0.0]	0.8 [0.1]
5	143 (4.6)	129 (2.2)	14 (32.8)	0.9 [0.0]	0.9 [0.0]	0.8 [0.2]

- 주 1) 빈 일자리율 = 빈 일자리 수 / (빈 일자리 수 + 근로자(상용+임시일용) 수) × 100
 2) 분기 빈 일자리율 = 기준 분기 빈 일자리 수 합계 / (기준 분기 빈 일자리 수 합계 + 기준 분기 근로자 수 합계) × 100
 3) 연간 빈 일자리율 = 기준 연도 빈 일자리 수 합계 / (기준 연도 빈 일자리 수 합계 + 기준 연도 근로자 수 합계) × 100
 4) ()내는 전년동기대비 증감률, []내는 전년동기대비 증감
 5) p: 잠정치

< 빈 일자리 수 동향(300인 이상) >

(단위: 천개, %, %p)

	빈 일자리 수			빈 일자리율		
		상용	임시일용		상용	임시일용
2021	9 (14.7)	6 (10.9)	3 (23.9)	0.3 [0.0]	0.2 [0.0]	1.5 [0.3]
2022	8 (-3.4)	7 (13.3)	2 (-39.8)	0.3 [-0.0]	0.2 [0.0]	0.9 [-0.6]
2023	9 (6.6)	6 (-9.3)	3 (72.2)	0.3 [0.0]	0.2 [-0.0]	1.5 [0.6]
2024	8 (-6.5)	5 (-9.7)	3 (0.5)	0.2 [-0.0]	0.2 [-0.0]	1.5 [-0.0]
2025p	8 (-1.4)	5 (-8.8)	3 (13.0)	0.2 [-0.0]	0.1 [-0.0]	1.6 [0.1]
'24.1/4	8 (-4.9)	5 (-18.2)	3 (42.4)	0.2 [-0.0]	0.2 [-0.0]	1.5 [0.4]
2/4	8 (-14.8)	5 (-12.4)	3 (-19.1)	0.2 [-0.1]	0.2 [-0.0]	1.4 [-0.3]
3/4	9 (-0.2)	6 (-2.0)	3 (3.4)	0.2 [-0.0]	0.2 [-0.0]	1.5 [0.1]
4/4	8 (-5.3)	5 (-4.9)	3 (-6.2)	0.2 [-0.0]	0.2 [-0.0]	1.4 [-0.1]
'25p.1/4	8 (5.4)	5 (1.4)	3 (13.4)	0.2 [0.0]	0.2 [-0.0]	1.6 [0.1]
2/4	9 (10.7)	5 (0.0)	4 (31.8)	0.3 [0.0]	0.2 [-0.0]	1.7 [0.3]
3/4	8 (-11.7)	5 (-21.5)	3 (6.4)	0.2 [-0.0]	0.1 [-0.0]	1.5 [0.0]
4/4	7 (-9.2)	5 (-14.5)	3 (1.1)	0.2 [-0.0]	0.1 [-0.0]	1.3 [-0.1]
'26p.1/4	8 (-1.9)	6 (8.2)	2 (-20.4)	0.2 [-0.0]	0.2 [0.0]	1.2 [-0.4]
'23.5	10 (21.9)	6 (-11.0)	3 (260.7)	0.3 [0.0]	0.2 [-0.0]	1.7 [1.2]
'24.5	9 (-10.7)	5 (-15.4)	3 (-2.2)	0.2 [-0.0]	0.2 [-0.0]	1.7 [-0.1]
6	8 (-14.9)	6 (-9.2)	2 (-25.8)	0.2 [-0.1]	0.2 [-0.0]	1.2 [-0.4]
7	9 (1.4)	6 (5.5)	3 (-5.6)	0.3 [-0.0]	0.2 [0.0]	1.6 [-0.1]
8	9 (2.4)	6 (-5.1)	3 (18.0)	0.3 [-0.0]	0.2 [-0.0]	1.7 [0.3]
9	8 (-4.5)	5 (-6.1)	3 (-0.9)	0.2 [-0.0]	0.2 [-0.0]	1.3 [-0.0]
10	7 (-17.6)	5 (-14.1)	2 (-24.7)	0.2 [-0.1]	0.1 [-0.0]	1.0 [-0.3]
11	8 (-5.7)	5 (-1.5)	3 (-13.3)	0.2 [-0.0]	0.2 [-0.0]	1.3 [-0.2]
12	9 (7.6)	6 (1.6)	3 (18.9)	0.3 [0.0]	0.2 [-0.0]	2.1 [0.2]
'25p.1	8 (-2.7)	5 (-6.3)	3 (4.1)	0.2 [-0.0]	0.1 [-0.0]	1.7 [0.0]
2	8 (1.8)	5 (-0.2)	3 (5.9)	0.2 [-0.0]	0.2 [-0.0]	1.6 [-0.0]
3	9 (17.4)	6 (10.7)	3 (32.4)	0.3 [0.0]	0.2 [0.0]	1.6 [0.3]
4	9 (13.0)	5 (-6.7)	4 (56.2)	0.2 [0.0]	0.1 [-0.0]	1.8 [0.6]
5	9 (7.4)	6 (14.2)	3 (-3.1)	0.3 [0.0]	0.2 [0.0]	1.5 [-0.1]
6	9 (12.0)	5 (-6.6)	4 (56.1)	0.3 [0.0]	0.2 [-0.0]	1.8 [0.6]
7	8 (-9.1)	5 (-19.4)	4 (10.2)	0.2 [-0.0]	0.1 [-0.0]	1.6 [0.1]
8	8 (-11.6)	5 (-20.5)	4 (3.4)	0.2 [-0.0]	0.1 [-0.0]	1.7 [-0.0]
9	7 (-14.7)	4 (-24.9)	3 (5.7)	0.2 [-0.0]	0.1 [-0.0]	1.3 [0.0]
10	7 (-4.5)	4 (-17.3)	3 (25.4)	0.2 [-0.0]	0.1 [-0.0]	1.2 [0.2]
11	7 (-8.3)	5 (-14.7)	3 (4.9)	0.2 [-0.0]	0.1 [-0.0]	1.2 [-0.0]
12	8 (-13.6)	5 (-11.7)	3 (-16.7)	0.2 [-0.0]	0.1 [-0.0]	1.7 [-0.4]
'26p.1	8 (3.1)	6 (13.9)	2 (-15.6)	0.2 [0.0]	0.2 [0.0]	1.3 [-0.4]
2	9 (4.8)	6 (12.8)	3 (-10.0)	0.2 [0.0]	0.2 [0.0]	1.3 [-0.3]
3	8 (-12.4)	6 (-0.7)	2 (-34.0)	0.2 [-0.0]	0.2 [-0.0]	1.0 [-0.6]
4	9 (5.4)	6 (19.9)	3 (-13.5)	0.3 [0.0]	0.2 [0.0]	1.4 [-0.4]
5	9 (-1.8)	6 (2.2)	3 (-9.2)	0.2 [-0.0]	0.2 [0.0]	1.3 [-0.3]

주 1) 빈 일자리율 = 빈 일자리 수 / (빈 일자리 수 + 근로자(상용+임시일용) 수) × 100

2) 분기 빈 일자리율 = 기준 분기 빈 일자리 수 합계 / (기준 분기 빈 일자리 수 합계 + 기준 분기 근로자 수 합계) × 100

3) 연간 빈 일자리율 = 기준 연도 빈 일자리 수 합계 / (기준 연도 빈 일자리 수 합계 + 기준 연도 근로자 수 합계) × 100

4) ()내는 전년동기대비 증감률, []내는 전년동기대비 증감

5) p: 잠정치

1-3. 입직자 수 동향

< 입직자 수 동향(전규모) >

(단위: 천명, %, %p)

	입직자 수			입직률			상용			임시일용		
2021	1,010	(10.2)	489	(10.9)	522	(9.6)	5.8	[0.5]	3.1	[0.3]	30.8	[2.4]
2022	1,002	(-0.9)	460	(-5.8)	541	(3.7)	5.5	[-0.3]	2.8	[-0.3]	29.5	[-1.4]
2023	1,035	(3.3)	474	(2.9)	561	(3.7)	5.5	[0.0]	2.8	[0.0]	29.5	[0.1]
2024	1,004	(-3.0)	452	(-4.6)	552	(-1.7)	5.3	[-0.2]	2.6	[-0.2]	29.0	[-0.5]
2025p	913	(-9.1)	392	(-13.2)	520	(-5.7)	4.8	[-0.5]	2.3	[-0.4]	27.6	[-1.4]
'24.1/4	1,113	(-0.8)	575	(-3.9)	538	(2.7)	5.9	[-0.2]	3.4	[-0.2]	29.4	[0.4]
2/4	973	(-4.0)	405	(-8.8)	568	(-0.3)	5.1	[-0.3]	2.4	[-0.3]	29.5	[-0.2]
3/4	1,004	(-3.5)	438	(-3.8)	566	(-3.4)	5.3	[-0.3]	2.6	[-0.1]	29.3	[-0.8]
4/4	926	(-3.9)	391	(-1.8)	535	(-5.4)	4.8	[-0.2]	2.3	[-0.1]	27.9	[-1.2]
'25p.1/4	1,030	(-7.4)	524	(-8.8)	506	(-5.9)	5.4	[-0.5]	3.0	[-0.3]	28.4	[-1.0]
2/4	873	(-10.3)	346	(-14.6)	527	(-7.2)	4.6	[-0.5]	2.0	[-0.4]	27.7	[-1.8]
3/4	925	(-7.9)	384	(-12.2)	541	(-4.5)	4.8	[-0.4]	2.2	[-0.3]	28.2	[-1.1]
4/4	822	(-11.2)	315	(-19.5)	508	(-5.1)	4.3	[-0.5]	1.8	[-0.4]	26.3	[-1.6]
'26p.1/4	1,087	(5.5)	550	(4.9)	537	(6.0)	5.7	[0.3]	3.2	[0.1]	28.5	[0.1]
'23.5	995	(1.8)	433	(3.5)	562	(0.6)	5.3	[-0.0]	2.6	[0.0]	29.3	[-0.6]
'24.5	963	(-3.2)	389	(-10.3)	575	(2.3)	5.1	[-0.2]	2.3	[-0.3]	29.8	[0.5]
6	959	(-5.8)	389	(-10.6)	570	(-2.3)	5.0	[-0.4]	2.3	[-0.3]	29.4	[-0.7]
7	1,057	(-1.7)	504	(1.0)	553	(-4.1)	5.5	[-0.2]	2.9	[-0.0]	28.6	[-1.0]
8	985	(-0.3)	400	(-5.3)	584	(3.4)	5.2	[-0.1]	2.3	[-0.2]	30.3	[1.4]
9	969	(-8.4)	408	(-7.6)	561	(-8.9)	5.1	[-0.5]	2.4	[-0.2]	29.1	[-2.6]
10	941	(-4.1)	392	(-1.2)	550	(-6.0)	4.9	[-0.3]	2.3	[-0.1]	28.3	[-1.6]
11	934	(-4.9)	389	(-3.0)	545	(-6.2)	4.9	[-0.3]	2.3	[-0.1]	28.2	[-1.4]
12	901	(-2.7)	392	(-1.2)	509	(-3.9)	4.7	[-0.2]	2.3	[-0.1]	27.2	[-0.6]
'25p.1	1,029	(-13.2)	557	(-13.6)	471	(-12.7)	5.4	[-0.9]	3.2	[-0.5]	26.5	[-3.0]
2	861	(-7.6)	394	(-12.7)	467	(-2.9)	4.5	[-0.4]	2.3	[-0.4]	26.5	[-0.0]
3	1,201	(-1.6)	622	(-1.0)	579	(-2.3)	6.3	[-0.1]	3.6	[-0.1]	31.9	[-0.1]
4	926	(-7.1)	384	(-12.1)	542	(-3.1)	4.8	[-0.4]	2.2	[-0.3]	28.9	[-0.5]
5	852	(-11.6)	323	(-16.8)	528	(-8.1)	4.5	[-0.6]	1.9	[-0.4]	27.6	[-2.2]
6	841	(-12.2)	330	(-15.1)	511	(-10.3)	4.4	[-0.6]	1.9	[-0.4]	26.8	[-2.7]
7	966	(-8.6)	423	(-16.2)	543	(-1.7)	5.1	[-0.5]	2.5	[-0.5]	28.4	[-0.2]
8	854	(-13.3)	340	(-15.0)	514	(-12.1)	4.5	[-0.7]	2.0	[-0.4]	26.8	[-3.5]
9	955	(-1.5)	389	(-4.7)	565	(0.8)	5.0	[-0.1]	2.3	[-0.1]	29.4	[0.3]
10	815	(-13.4)	298	(-24.0)	517	(-5.8)	4.2	[-0.7]	1.7	[-0.6]	26.6	[-1.7]
11	847	(-9.3)	314	(-19.2)	533	(-2.3)	4.4	[-0.5]	1.8	[-0.4]	27.3	[-0.9]
12	805	(-10.7)	332	(-15.4)	473	(-7.2)	4.2	[-0.5]	1.9	[-0.3]	24.9	[-2.3]
'26p.1	1,056	(2.6)	570	(2.2)	486	(3.1)	5.5	[0.1]	3.3	[0.1]	26.3	[-0.2]
2	940	(9.1)	440	(11.6)	500	(7.0)	4.9	[0.4]	2.5	[0.3]	26.7	[0.1]
3	1,264	(5.3)	641	(3.0)	624	(7.7)	6.6	[0.3]	3.7	[0.1]	32.3	[0.4]
4	1,035	(11.8)	442	(15.2)	593	(9.3)	5.4	[0.5]	2.6	[0.3]	29.6	[0.7]
5	954	(12.0)	358	(10.7)	596	(12.8)	4.9	[0.5]	2.1	[0.2]	29.2	[1.6]

주 1) 입직률 = 입직자 / [(조사기준월 근로자(상용+임시일용) + 조사기준전월 근로자(상용+임시일용)) / 2] × 100

2) 분기 입직률 = 기준 분기 3개월 입직자 합계 / [(기준 분기 3개월 근로자 합계 + (기준 전분기 마지막월부터 기준 분기 마지막 전월까지 3개월 근로자 합계)) / 2] × 100

3) 연간 입직률 = 기준 연도 12개월 입직자 합계 / [(기준 연도 12개월 근로자 합계) + (기준 전 연도 12월부터 기준 연도 11월까지 12개월 근로자 합계)) / 2] × 100

4) ()내는 전년동기대비 증감률, []내는 전년동기대비 증감

5) p: 잠정치

< 입직자 수 동향(300인 미만) >

(단위: 천명, %, %p)

	입직자 수			입직률		
		상용	임시일용		상용	임시일용
2021	879 (12.3)	397 (12.1)	482 (12.5)	6.1 [0.6]	3.1 [0.3]	31.9 [3.1]
2022	876 (-0.3)	372 (-6.4)	504 (4.7)	5.8 [-0.3]	2.8 [-0.3]	30.5 [-1.4]
2023	893 (2.0)	383 (3.1)	510 (1.1)	5.8 [-0.0]	2.8 [0.0]	29.8 [-0.6]
2024	857 (-4.0)	360 (-6.0)	497 (-2.6)	5.5 [-0.3]	2.6 [-0.2]	29.1 [-0.7]
2025p	779 (-9.1)	319 (-11.4)	460 (-7.4)	5.0 [-0.5]	2.3 [-0.3]	27.4 [-1.7]
'24.1/4	928 (-1.3)	453 (-3.9)	475 (1.4)	6.0 [-0.2]	3.3 [-0.2]	28.5 [-0.0]
2/4	850 (-4.9)	329 (-10.6)	521 (-0.8)	5.5 [-0.3]	2.4 [-0.3]	30.2 [-0.4]
3/4	847 (-4.9)	343 (-6.3)	504 (-4.0)	5.5 [-0.3]	2.5 [-0.2]	29.2 [-1.0]
4/4	804 (-5.3)	315 (-3.6)	488 (-6.4)	5.2 [-0.3]	2.3 [-0.1]	28.5 [-1.5]
'25p.1/4	858 (-7.5)	421 (-7.0)	437 (-8.1)	5.6 [-0.4]	3.1 [-0.2]	27.1 [-1.4]
2/4	762 (-10.4)	288 (-12.7)	474 (-9.0)	4.9 [-0.6]	2.1 [-0.3]	28.0 [-2.2]
3/4	783 (-7.5)	309 (-10.0)	475 (-5.8)	5.1 [-0.4]	2.2 [-0.2]	27.9 [-1.3]
4/4	714 (-11.1)	258 (-18.0)	456 (-6.6)	4.6 [-0.6]	1.9 [-0.4]	26.5 [-1.9]
'26p.1/4	894 (4.1)	436 (3.5)	458 (4.8)	5.8 [0.2]	3.2 [0.1]	27.0 [-0.1]
'23.5	877 (1.3)	360 (6.3)	517 (-1.9)	5.7 [-0.1]	2.6 [0.1]	30.0 [-1.4]
'24.5	845 (-3.6)	316 (-12.3)	529 (2.5)	5.4 [-0.3]	2.3 [-0.3]	30.6 [0.6]
6	838 (-6.7)	316 (-12.3)	522 (-3.0)	5.4 [-0.4]	2.3 [-0.3]	30.0 [-0.9]
7	875 (-3.2)	394 (-1.1)	482 (-4.8)	5.6 [-0.2]	2.9 [-0.1]	27.8 [-1.2]
8	847 (-1.0)	321 (-7.2)	526 (3.2)	5.5 [-0.1]	2.3 [-0.2]	30.5 [1.3]
9	817 (-10.4)	314 (-11.2)	504 (-9.9)	5.3 [-0.6]	2.3 [-0.3]	29.2 [-3.0]
10	818 (-5.6)	318 (-3.0)	500 (-7.1)	5.3 [-0.3]	2.3 [-0.1]	28.9 [-2.0]
11	816 (-6.3)	316 (-4.9)	500 (-7.1)	5.2 [-0.4]	2.3 [-0.1]	28.9 [-1.6]
12	777 (-4.0)	312 (-2.8)	465 (-4.9)	5.0 [-0.2]	2.3 [-0.1]	27.6 [-0.7]
'25p.1	818 (-14.5)	423 (-13.6)	394 (-15.5)	5.3 [-0.9]	3.1 [-0.5]	24.4 [-3.5]
2	728 (-6.9)	323 (-9.3)	406 (-4.9)	4.7 [-0.3]	2.3 [-0.2]	25.5 [-0.4]
3	1,029 (-1.6)	518 (0.9)	510 (-4.1)	6.7 [-0.1]	3.8 [0.0]	31.4 [-0.4]
4	800 (-7.7)	318 (-10.4)	482 (-5.8)	5.2 [-0.4]	2.3 [-0.3]	28.8 [-1.1]
5	751 (-11.2)	271 (-14.2)	480 (-9.4)	4.8 [-0.6]	2.0 [-0.3]	28.2 [-2.4]
6	734 (-12.4)	273 (-13.6)	461 (-11.7)	4.7 [-0.7]	2.0 [-0.3]	27.1 [-2.9]
7	806 (-7.9)	340 (-13.7)	466 (-3.1)	5.2 [-0.4]	2.5 [-0.4]	27.4 [-0.4]
8	742 (-12.4)	284 (-11.4)	458 (-13.0)	4.8 [-0.7]	2.1 [-0.3]	26.9 [-3.6]
9	801 (-1.9)	302 (-3.8)	500 (-0.8)	5.2 [-0.1]	2.2 [-0.1]	29.2 [0.0]
10	705 (-13.9)	245 (-22.8)	459 (-8.2)	4.5 [-0.7]	1.8 [-0.5]	26.7 [-2.3]
11	743 (-8.9)	263 (-16.6)	480 (-4.0)	4.8 [-0.5]	1.9 [-0.4]	27.8 [-1.2]
12	695 (-10.5)	266 (-14.7)	429 (-7.7)	4.5 [-0.5]	1.9 [-0.3]	25.2 [-2.4]
'26p.1	803 (-1.8)	410 (-3.1)	392 (-0.4)	5.2 [-0.1]	3.0 [-0.1]	23.5 [-0.9]
2	799 (9.7)	365 (13.1)	434 (7.0)	5.1 [0.4]	2.6 [0.3]	25.8 [0.3]
3	1,079 (4.9)	533 (2.9)	546 (7.0)	6.9 [0.3]	3.9 [0.1]	31.7 [0.2]
4	899 (12.4)	372 (16.9)	528 (9.4)	5.8 [0.6]	2.7 [0.4]	29.7 [0.8]
5	838 (11.6)	301 (11.1)	537 (11.9)	5.4 [0.5]	2.2 [0.2]	29.7 [1.5]

주 1) 입직률 = 입직자 / [{조사기준월 근로자(상용+임시일용)} + 조사기준전월 근로자(상용+임시일용)] / 2] × 100

2) 분기 입직률 = 기준 분기 3개월 입직자 합계 / [{기준 분기 3개월 근로자 합계 + (기준 전분기 마지막월부터 기준 분기 마지막 전월까지 3개월 근로자 합계)} / 2] × 100

3) 연간 입직률 = 기준 연도 12개월 입직자 합계 / [{(기준 연도 12개월 근로자 합계) + (기준 전 연도 12월부터 기준 연도 11월까지 12개월 근로자 합계)} / 2] × 100

4) ()내는 전년동기대비 증감률, []내는 전년동기대비 증감

5) p: 잠정치

< 입직자 수 동향(300인 이상) >

(단위: 천명, %, %p)

	입직자 수				입직률			
			상용	임시일용			상용	임시일용
2021	132	(-2.0)	92 (6.1)	40 (-16.8)	4.2 [-0.2]		3.1 [0.1]	22.1 [-4.0]
2022	125	(-4.7)	89 (-3.3)	37 (-8.1)	3.8 [-0.3]		2.9 [-0.2]	20.3 [-1.9]
2023	142	(12.9)	91 (2.2)	51 (38.9)	4.2 [0.3]		2.8 [-0.0]	26.8 [6.5]
2024	147	(3.5)	92 (1.4)	55 (7.3)	4.2 [-0.0]		2.8 [-0.1]	28.6 [1.8]
2025p	133	(-9.1)	73 (-20.4)	60 (9.9)	3.7 [-0.5]		2.1 [-0.6]	29.8 [1.2]
'24.1/4	185	(1.4)	122 (-3.9)	63 (13.8)	5.4 [-0.1]		3.7 [-0.3]	37.7 [4.4]
2/4	122	(2.1)	75 (-0.3)	47 (6.2)	3.5 [-0.1]		2.3 [-0.1]	23.9 [1.2]
3/4	157	(4.8)	95 (6.5)	62 (2.4)	4.4 [0.0]		2.8 [0.1]	30.9 [0.9]
4/4	122	(6.5)	76 (6.3)	46 (6.9)	3.4 [0.1]		2.2 [0.0]	23.3 [1.2]
'25p.1/4	172	(-6.8)	103 (-15.5)	69 (10.3)	4.8 [-0.6]		3.0 [-0.7]	39.5 [1.8]
2/4	111	(-9.2)	58 (-22.8)	53 (12.7)	3.1 [-0.4]		1.7 [-0.6]	25.4 [1.5]
3/4	142	(-9.9)	75 (-20.4)	66 (6.2)	3.9 [-0.5]		2.2 [-0.6]	31.2 [0.3]
4/4	108	(-11.6)	56 (-25.6)	52 (11.4)	3.0 [-0.4]		1.6 [-0.6]	24.4 [1.2]
'26p.1/4	193	(12.1)	114 (10.7)	79 (14.1)	5.3 [0.5]		3.3 [0.3]	41.1 [1.6]
'23.5	118	(5.6)	73 (-8.7)	45 (41.0)	3.5 [0.1]		2.3 [-0.3]	23.2 [6.2]
'24.5	118	(-0.0)	72 (-0.1)	45 (-0.0)	3.4 [-0.1]		2.2 [-0.1]	22.8 [-0.3]
6	120	(0.8)	73 (-2.3)	48 (5.8)	3.4 [-0.1]		2.2 [-0.1]	24.2 [1.2]
7	182	(5.9)	110 (9.1)	71 (1.3)	5.1 [0.1]		3.3 [0.1]	36.0 [0.7]
8	138	(4.1)	79 (2.9)	58 (5.7)	3.9 [0.0]		2.4 [-0.0]	28.9 [1.8]
9	152	(4.2)	95 (6.6)	57 (0.5)	4.3 [0.0]		2.8 [0.1]	27.9 [0.3]
10	123	(7.3)	74 (7.5)	49 (7.1)	3.4 [0.1]		2.2 [0.1]	23.5 [1.4]
11	119	(5.6)	73 (5.7)	45 (5.5)	3.3 [0.0]		2.2 [0.0]	22.1 [0.9]
12	125	(6.6)	80 (5.7)	44 (8.3)	3.5 [0.1]		2.4 [0.0]	24.3 [1.2]
'25p.1	211	(-7.6)	134 (-13.7)	77 (5.3)	5.9 [-0.8]		3.9 [-0.8]	47.2 [0.2]
2	133	(-11.4)	71 (-25.3)	62 (12.8)	3.7 [-0.6]		2.1 [-0.8]	36.0 [2.5]
3	172	(-1.7)	103 (-9.9)	69 (14.0)	4.8 [-0.3]		3.0 [-0.5]	36.2 [2.6]
4	126	(-2.7)	66 (-19.1)	60 (25.2)	3.5 [-0.2]		1.9 [-0.5]	29.1 [4.4]
5	101	(-14.4)	52 (-28.1)	49 (7.6)	2.8 [-0.6]		1.5 [-0.7]	23.2 [0.4]
6	107	(-11.0)	57 (-21.6)	50 (5.1)	3.0 [-0.5]		1.7 [-0.5]	24.1 [-0.1]
7	160	(-12.1)	83 (-24.9)	77 (7.8)	4.4 [-0.7]		2.4 [-0.9]	36.7 [0.7]
8	112	(-18.7)	56 (-29.2)	56 (-4.3)	3.1 [-0.8]		1.6 [-0.7]	26.4 [-2.5]
9	153	(0.8)	87 (-7.9)	66 (15.1)	4.2 [-0.0]		2.6 [-0.3]	30.7 [2.7]
10	110	(-10.2)	52 (-29.1)	58 (18.2)	3.0 [-0.4]		1.5 [-0.7]	26.2 [2.7]
11	104	(-12.6)	51 (-30.5)	53 (16.5)	2.8 [-0.5]		1.5 [-0.7]	24.1 [2.1]
12	110	(-12.1)	66 (-18.0)	44 (-1.4)	3.0 [-0.5]		1.9 [-0.4]	22.7 [-1.6]
'26p.1	253	(19.8)	159 (19.1)	93 (21.0)	7.0 [1.1]		4.6 [0.7]	52.5 [5.3]
2	141	(5.8)	75 (4.8)	66 (6.9)	3.9 [0.2]		2.2 [0.1]	34.6 [-1.4]
3	185	(7.4)	107 (3.8)	78 (12.9)	5.1 [0.3]		3.1 [0.1]	37.4 [1.2]
4	135	(7.9)	71 (7.2)	65 (8.6)	3.7 [0.2]		2.0 [0.1]	28.9 [-0.2]
5	116	(14.9)	57 (8.6)	59 (21.7)	3.1 [0.4]		1.6 [0.1]	25.7 [2.5]

주 1) 입직률 = 입직자 / {[조사기준월 근로자(상용+임시일용)} + 조사기준전월 근로자(상용+임시일용)} / 2] × 100

2) 분기 입직률 = 기준 분기 3개월 입직자 합계 / {[기준 분기 3개월 근로자 합계 + (기준 전분기 마지막월부터 기준 분기 마지막 전월까지 3개월 근로자 합계)} / 2] × 100

3) 연간 입직률 = 기준 연도 12개월 입직자 합계 / {[기준 연도 12개월 근로자 합계} + (기준 전 연도 12월부터 기준 연도 11월까지 12개월 근로자 합계)} / 2] × 100

4) ()내는 전년동기대비 증감률, []내는 전년동기대비 증감

5) p: 잠정치

1-3-1. 입직 사유별 동향

< 채용 및 기타 입직자 수 동향(전규모) >

(단위: 천명, %)

	채용			기타		
		상용	임시일용		상용	임시일용
2021	910 (13.8)	393 (18.4)	518 (10.6)	100 (-14.6)	96 (-11.9)	4 (-50.3)
2022	918 (0.8)	379 (-3.6)	539 (4.1)	84 (-16.1)	82 (-14.8)	2 (-46.1)
2023	960 (4.6)	401 (5.8)	559 (3.8)	75 (-10.6)	73 (-10.4)	2 (-17.2)
2024	929 (-3.3)	378 (-5.5)	550 (-1.6)	75 (0.2)	74 (0.6)	1 (-18.4)
2025p	838 (-9.8)	320 (-15.5)	518 (-5.8)	75 (-0.5)	72 (-1.6)	2 (53.9)
'24.1/4	981 (-0.9)	444 (-5.0)	536 (2.8)	132 (-0.3)	130 (0.0)	2 (-20.4)
2/4	930 (-3.3)	363 (-7.9)	566 (-0.1)	43 (-17.4)	41 (-16.4)	2 (-37.9)
3/4	925 (-4.4)	361 (-5.9)	564 (-3.4)	79 (7.6)	77 (7.8)	2 (0.2)
4/4	879 (-4.6)	345 (-3.2)	534 (-5.4)	46 (10.3)	46 (10.4)	1 (4.5)
'25p.1/4	894 (-8.8)	390 (-12.2)	504 (-6.1)	137 (3.3)	134 (2.8)	2 (41.5)
2/4	826 (-11.1)	302 (-16.9)	524 (-7.4)	46 (8.2)	44 (5.9)	3 (70.1)
3/4	854 (-7.7)	316 (-12.4)	538 (-4.6)	71 (-10.2)	68 (-11.4)	3 (38.8)
4/4	777 (-11.6)	271 (-21.5)	506 (-5.2)	45 (-3.1)	43 (-4.6)	2 (83.4)
'26p.1/4	955 (6.9)	422 (8.1)	533 (5.9)	131 (-3.8)	128 (-4.4)	3 (27.5)
'23.5	946 (2.4)	386 (4.9)	560 (0.8)	49 (-8.9)	47 (-7.1)	2 (-34.9)
'24.5	926 (-2.1)	352 (-8.7)	573 (2.4)	38 (-23.3)	36 (-22.7)	1 (-35.3)
6	917 (-5.8)	348 (-11.0)	568 (-2.3)	42 (-7.1)	41 (-7.1)	1 (-6.6)
7	933 (-3.0)	383 (-1.7)	550 (-4.0)	124 (9.5)	122 (10.2)	2 (-19.1)
8	932 (-0.3)	350 (-5.8)	583 (3.3)	52 (-1.3)	51 (-2.2)	2 (34.5)
9	909 (-9.5)	349 (-10.4)	559 (-9.0)	61 (12.6)	59 (12.7)	1 (7.3)
10	899 (-4.7)	351 (-2.5)	549 (-6.0)	42 (12.1)	41 (11.9)	1 (23.2)
11	890 (-5.5)	345 (-4.4)	544 (-6.2)	45 (8.7)	44 (8.9)	1 (-1.0)
12	849 (-3.4)	340 (-2.7)	508 (-3.9)	53 (10.3)	52 (10.5)	1 (-6.6)
'25p.1	851 (-16.2)	382 (-20.1)	469 (-12.8)	178 (5.1)	175 (4.9)	3 (25.3)
2	791 (-5.1)	326 (-7.8)	465 (-3.1)	70 (-28.9)	68 (-30.3)	2 (58.2)
3	1,039 (-4.8)	462 (-7.7)	577 (-2.4)	162 (25.6)	159 (25.3)	2 (46.3)
4	870 (-8.2)	331 (-14.9)	538 (-3.5)	56 (15.1)	52 (11.2)	4 (122.7)
5	813 (-12.2)	286 (-18.7)	527 (-8.1)	38 (1.7)	37 (1.2)	2 (15.0)
6	797 (-13.1)	288 (-17.3)	508 (-10.5)	45 (5.8)	42 (3.8)	2 (61.8)
7	861 (-7.7)	321 (-16.2)	540 (-1.8)	105 (-15.2)	102 (-16.1)	3 (28.8)
8	804 (-13.8)	292 (-16.5)	512 (-12.2)	50 (-4.3)	48 (-4.5)	2 (-0.6)
9	897 (-1.3)	335 (-4.2)	563 (0.6)	58 (-4.9)	55 (-7.6)	3 (104.9)
10	772 (-14.2)	255 (-27.2)	517 (-5.8)	43 (3.2)	42 (3.4)	1 (-7.6)
11	809 (-9.0)	279 (-19.3)	531 (-2.5)	38 (-15.6)	36 (-18.5)	2 (121.3)
12	750 (-11.6)	279 (-17.8)	471 (-7.4)	54 (2.5)	52 (0.6)	2 (148.8)
'26p.1	888 (4.3)	406 (6.3)	481 (2.7)	168 (-5.4)	163 (-6.5)	5 (71.5)
2	844 (6.8)	347 (6.5)	497 (6.9)	95 (35.5)	92 (36.0)	3 (19.4)
3	1,134 (9.1)	512 (10.7)	622 (7.8)	131 (-19.2)	129 (-19.3)	2 (-13.5)
4	981 (12.8)	390 (17.5)	591 (9.9)	54 (-3.8)	53 (0.6)	1 (-64.6)
5	907 (11.5)	313 (9.3)	593 (12.6)	47 (23.7)	45 (21.5)	3 (73.9)

주 1) ()내는 전년동기대비 증감률

2) p: 잠정치

< 채용 및 기타 입직자 수 동향(300인 미만) >

(단위: 천명, %)

	채용				기타			
			상용	임시일용			상용	임시일용
2021	810	(16.6)	332 (21.0)	478 (13.7)	69 (-21.7)	65 (-18.7)	4 (-53.1)	
2022	818	(1.0)	316 (-4.9)	503 (5.1)	58 (-15.7)	56 (-13.8)	2 (-49.8)	
2023	839	(2.5)	330 (4.5)	509 (1.2)	55 (-5.5)	53 (-5.0)	1 (-19.4)	
2024	802	(-4.4)	306 (-7.3)	496 (-2.5)	56 (1.7)	54 (2.2)	1 (-18.9)	
2025p	725	(-9.6)	266 (-12.9)	458 (-7.6)	55 (-1.7)	53 (-3.2)	2 (65.0)	
'24.1/4	827	(-2.1)	353 (-6.6)	474 (1.4)	102 (6.7)	100 (6.9)	1 (-8.3)	
2/4	819	(-4.3)	299 (-9.9)	520 (-0.7)	32 (-17.9)	30 (-16.7)	1 (-38.0)	
3/4	790	(-5.6)	287 (-8.3)	502 (-4.0)	57 (5.8)	56 (6.1)	2 (-4.4)	
4/4	771	(-5.6)	283 (-4.3)	488 (-6.4)	32 (3.2)	32 (3.6)	1 (-16.5)	
'25p.1/4	752	(-9.0)	318 (-9.9)	434 (-8.3)	106 (4.2)	104 (3.5)	2 (59.7)	
2/4	728	(-11.0)	257 (-14.2)	472 (-9.2)	33 (5.3)	31 (2.3)	2 (73.5)	
3/4	733	(-7.2)	261 (-9.3)	472 (-5.9)	50 (-12.0)	48 (-13.6)	2 (43.3)	
4/4	685	(-11.2)	230 (-18.8)	455 (-6.8)	29 (-9.3)	28 (-11.5)	1 (121.4)	
'26p.1/4	800	(6.3)	345 (8.5)	455 (4.8)	94 (-11.5)	91 (-11.7)	2 (0.3)	
'23.5	840	(0.6)	325 (4.5)	515 (-1.8)	37 (21.3)	35 (25.9)	2 (-29.1)	
'24.5	818	(-2.6)	290 (-10.7)	528 (2.6)	27 (-27.3)	26 (-27.0)	1 (-33.0)	
6	807	(-6.8)	286 (-13.0)	521 (-3.0)	32 (-4.6)	30 (-4.8)	1 (1.2)	
7	786	(-4.3)	306 (-3.7)	480 (-4.7)	90 (8.4)	88 (9.4)	2 (-24.3)	
8	808	(-1.1)	283 (-8.0)	524 (3.1)	39 (0.8)	38 (-0.6)	2 (47.3)	
9	775	(-11.1)	273 (-13.3)	503 (-9.9)	42 (5.2)	41 (5.8)	1 (-13.4)	
10	789	(-5.9)	289 (-3.8)	500 (-7.1)	30 (5.0)	29 (5.6)	0 (-23.4)	
11	785	(-6.4)	285 (-5.2)	499 (-7.1)	31 (-1.7)	30 (-1.4)	1 (-15.7)	
12	740	(-4.5)	276 (-3.8)	464 (-4.9)	36 (6.2)	36 (6.5)	1 (-10.1)	
'25p.1	688	(-17.5)	296 (-19.8)	392 (-15.7)	130 (6.0)	128 (5.6)	2 (34.8)	
2	678	(-4.9)	275 (-4.5)	403 (-5.2)	50 (-28.0)	48 (-29.9)	2 (75.6)	
3	891	(-4.5)	383 (-4.8)	508 (-4.3)	138 (22.1)	136 (21.4)	2 (80.3)	
4	760	(-8.6)	281 (-12.4)	479 (-6.2)	40 (12.4)	37 (7.7)	3 (115.3)	
5	723	(-11.6)	245 (-15.5)	478 (-9.5)	27 (0.7)	26 (-0.3)	1 (21.6)	
6	702	(-13.0)	244 (-14.9)	459 (-11.9)	32 (1.4)	30 (-1.5)	2 (71.7)	
7	732	(-6.8)	268 (-12.4)	464 (-3.3)	74 (-17.2)	72 (-18.4)	3 (39.1)	
8	706	(-12.6)	250 (-11.7)	456 (-13.0)	36 (-8.8)	34 (-9.2)	2 (0.2)	
9	761	(-1.8)	264 (-3.3)	497 (-1.1)	41 (-4.0)	38 (-7.2)	2 (118.1)	
10	675	(-14.4)	216 (-25.2)	459 (-8.2)	30 (0.4)	29 (1.1)	0 (-45.1)	
11	717	(-8.7)	239 (-16.4)	478 (-4.3)	27 (-13.6)	25 (-17.7)	2 (180.9)	
12	664	(-10.4)	236 (-14.5)	427 (-7.9)	31 (-13.7)	30 (-16.6)	1 (195.4)	
'26p.1	703	(2.2)	313 (5.7)	390 (-0.4)	100 (-23.2)	98 (-23.4)	2 (-10.7)	
2	728	(7.4)	297 (8.1)	431 (6.9)	71 (41.8)	68 (42.4)	3 (29.0)	
3	969	(8.7)	424 (10.9)	544 (7.1)	111 (-19.7)	109 (-19.7)	2 (-15.7)	
4	862	(13.4)	335 (19.3)	526 (10.0)	38 (-6.9)	36 (-1.7)	1 (-63.8)	
5	803	(11.1)	269 (9.7)	534 (11.8)	34 (25.9)	32 (24.0)	2 (58.5)	

주 1) ()내는 전년동기대비 증감률

2) p: 잠정치

< 채용 및 기타 입직자 수 동향(300인 이상) >

(단위: 천명, %)

	채용			기타		
		상용	임시일용		상용	임시일용
2021	100 (-4.5)	61 (5.8)	39 (-17.0)	31 (6.7)	31 (6.8)	0 (-2.0)
2022	99 (-0.9)	63 (3.6)	36 (-8.0)	26 (-17.0)	26 (-17.0)	0 (-15.3)
2023	121 (22.0)	71 (12.1)	51 (39.4)	20 (-22.1)	20 (-22.3)	0 (-6.0)
2024	127 (4.7)	73 (2.8)	54 (7.4)	19 (-3.8)	19 (-3.6)	0 (-16.3)
2025p	113 (-10.9)	53 (-26.5)	60 (9.9)	20 (2.9)	20 (2.8)	0 (7.0)
'24.1/4	154 (6.5)	91 (1.6)	63 (14.5)	31 (-18.1)	30 (-17.6)	0 (-48.3)
2/4	111 (4.4)	64 (2.9)	47 (6.5)	11 (-16.0)	11 (-15.5)	0 (-37.4)
3/4	135 (3.6)	73 (4.8)	62 (2.3)	22 (12.8)	22 (12.6)	0 (31.0)
4/4	108 (4.0)	62 (2.1)	46 (6.6)	14 (30.6)	14 (29.7)	0 (86.4)
'25p.1/4	142 (-8.1)	72 (-20.8)	69 (10.5)	31 (0.1)	30 (0.5)	0 (-33.3)
2/4	98 (-11.7)	45 (-29.4)	53 (12.6)	13 (16.0)	13 (15.5)	0 (47.1)
3/4	121 (-10.6)	55 (-24.8)	66 (6.2)	21 (-5.4)	20 (-5.7)	0 (16.9)
4/4	92 (-14.6)	41 (-33.9)	51 (11.3)	16 (11.1)	15 (11.0)	0 (16.9)
'26p.1/4	155 (9.8)	77 (6.5)	78 (13.2)	38 (22.6)	37 (20.6)	1 (293.9)
'23.5	106 (19.9)	61 (7.0)	45 (43.5)	12 (-49.0)	11 (-48.9)	0 (-53.8)
'24.5	107 (1.1)	62 (1.7)	45 (0.4)	11 (-10.8)	10 (-9.6)	0 (-46.7)
6	110 (2.4)	62 (-0.2)	47 (6.1)	10 (-13.8)	10 (-13.2)	0 (-34.6)
7	147 (4.5)	77 (7.6)	71 (1.3)	34 (12.4)	34 (12.5)	0 (8.9)
8	125 (5.4)	66 (5.0)	58 (5.9)	13 (-7.1)	13 (-6.6)	0 (-44.6)
9	134 (1.1)	77 (1.9)	57 (0.1)	18 (34.4)	18 (32.7)	0 (314.3)
10	111 (5.0)	62 (4.0)	49 (6.4)	12 (33.4)	12 (30.5)	0 (239.7)
11	105 (2.2)	60 (-0.0)	45 (5.3)	14 (42.5)	13 (42.2)	0 (57.0)
12	108 (4.8)	64 (2.4)	44 (8.3)	17 (20.3)	16 (20.5)	0 (4.2)
'25p.1	164 (-10.3)	87 (-20.8)	77 (5.4)	47 (2.8)	47 (3.0)	0 (-28.3)
2	112 (-6.6)	51 (-22.7)	61 (12.9)	21 (-30.8)	20 (-31.1)	0 (-4.4)
3	149 (-6.8)	80 (-19.7)	69 (14.5)	24 (50.4)	24 (53.2)	0 (-63.7)
4	110 (-5.6)	50 (-26.5)	59 (24.6)	16 (22.9)	15 (20.7)	0 (201.3)
5	90 (-16.2)	41 (-33.6)	49 (7.8)	11 (4.3)	11 (4.9)	0 (-26.0)
6	95 (-13.9)	45 (-28.3)	50 (5.1)	12 (19.3)	12 (19.6)	0 (6.3)
7	129 (-12.5)	53 (-31.4)	76 (7.9)	31 (-10.0)	30 (-10.0)	0 (-9.9)
8	98 (-21.6)	42 (-36.8)	56 (-4.3)	14 (9.1)	14 (9.3)	0 (-12.6)
9	136 (1.9)	71 (-7.7)	65 (14.8)	17 (-7.1)	16 (-8.5)	1 (63.5)
10	97 (-12.4)	39 (-36.5)	58 (18.0)	14 (9.9)	13 (9.1)	1 (31.5)
11	93 (-11.6)	40 (-32.7)	52 (16.6)	11 (-20.1)	11 (-20.5)	0 (-3.0)
12	87 (-19.8)	43 (-32.4)	44 (-1.5)	23 (38.0)	23 (38.3)	0 (16.1)
'26p.1	185 (12.9)	94 (8.1)	91 (18.3)	68 (43.5)	66 (39.1)	2 (952.9)
2	116 (3.1)	50 (-1.7)	66 (7.1)	25 (20.1)	25 (21.2)	0 (-45.1)
3	165 (11.3)	88 (10.0)	78 (12.8)	20 (-16.6)	20 (-16.8)	0 (22.5)
4	119 (8.4)	54 (7.5)	65 (9.2)	16 (4.1)	16 (6.3)	0 (-70.1)
5	103 (14.5)	44 (6.8)	59 (21.1)	13 (18.1)	12 (15.3)	0 (231.7)

주 1) ()내는 전년동기대비 증감률

2) p: 잠정치

1-4. 이직자 수 동향

< 이직자 수 동향(전규모) >

(단위: 천명, %, %p)

	이직자 수			이직률			상용			임시일용		
2021	929	(-4.6)	422	(-12.6)	507	(3.3)	5.3	[-0.3]	2.7	[-0.4]	30.0	[0.6]
2022	958	(3.1)	426	(1.0)	532	(4.9)	5.2	[-0.1]	2.6	[-0.1]	29.0	[-1.0]
2023	1,004	(4.8)	445	(4.5)	559	(5.1)	5.3	[0.1]	2.6	[0.1]	29.4	[0.4]
2024	989	(-1.5)	434	(-2.4)	554	(-0.9)	5.2	[-0.2]	2.5	[-0.1]	29.2	[-0.2]
2025p	912	(-7.8)	394	(-9.4)	518	(-6.5)	4.8	[-0.4]	2.3	[-0.2]	27.5	[-1.6]
'24.1/4	1,080	(1.5)	559	(0.2)	521	(3.0)	5.7	[-0.0]	3.3	[-0.1]	28.4	[0.4]
2/4	942	(-2.0)	386	(-6.2)	556	(1.2)	4.9	[-0.2]	2.3	[-0.2]	28.9	[0.2]
3/4	989	(-2.8)	422	(-1.5)	566	(-3.7)	5.2	[-0.2]	2.5	[-0.1]	29.3	[-0.9]
4/4	945	(-3.1)	370	(-3.0)	575	(-3.2)	4.9	[-0.2]	2.2	[-0.1]	30.0	[-0.6]
'25p.1/4	1,026	(-5.0)	533	(-4.6)	492	(-5.5)	5.4	[-0.3]	3.1	[-0.2]	27.6	[-0.9]
2/4	855	(-9.2)	344	(-11.0)	511	(-8.0)	4.5	[-0.5]	2.0	[-0.3]	26.9	[-2.0]
3/4	900	(-8.9)	374	(-11.5)	526	(-7.1)	4.7	[-0.5]	2.2	[-0.3]	27.5	[-1.9]
4/4	868	(-8.2)	324	(-12.6)	544	(-5.3)	4.5	[-0.4]	1.9	[-0.3]	28.2	[-1.8]
'26p.1/4	1,014	(-1.1)	525	(-1.5)	489	(-0.7)	5.3	[-0.1]	3.0	[-0.1]	25.9	[-1.7]
'23.5	922	(1.2)	386	(2.8)	536	(0.1)	4.9	[-0.1]	2.3	[0.0]	27.9	[-0.7]
'24.5	923	(0.1)	367	(-4.8)	556	(3.7)	4.8	[-0.1]	2.1	[-0.1]	28.8	[0.9]
6	966	(-1.9)	384	(-5.1)	582	(0.3)	5.1	[-0.2]	2.2	[-0.2]	30.1	[0.1]
7	1,043	(-1.0)	490	(-0.5)	553	(-1.4)	5.5	[-0.1]	2.9	[-0.1]	28.7	[-0.2]
8	993	(1.4)	403	(-1.8)	589	(3.7)	5.2	[0.0]	2.4	[-0.1]	30.6	[1.4]
9	930	(-8.6)	374	(-2.5)	556	(-12.3)	4.9	[-0.5]	2.2	[-0.1]	28.8	[-3.8]
10	892	(-2.5)	356	(-3.0)	536	(-2.2)	4.7	[-0.2]	2.1	[-0.1]	27.7	[-0.4]
11	921	(-4.8)	350	(-6.0)	571	(-4.0)	4.8	[-0.3]	2.0	[-0.2]	29.5	[-0.8]
12	1,023	(-2.2)	405	(-0.1)	617	(-3.4)	5.4	[-0.2]	2.4	[-0.0]	33.0	[-0.6]
'25p.1	1,129	(-5.6)	593	(-4.4)	536	(-6.8)	5.9	[-0.4]	3.4	[-0.2]	30.2	[-1.3]
2	818	(-11.1)	394	(-11.6)	424	(-10.5)	4.3	[-0.6]	2.3	[-0.3]	24.1	[-2.1]
3	1,130	(0.5)	614	(0.4)	516	(0.6)	5.9	[-0.0]	3.6	[-0.0]	28.4	[0.7]
4	856	(-8.5)	368	(-9.6)	488	(-7.7)	4.5	[-0.4]	2.1	[-0.2]	26.0	[-1.7]
5	833	(-9.8)	322	(-12.5)	511	(-8.0)	4.4	[-0.5]	1.9	[-0.3]	26.7	[-2.1]
6	876	(-9.4)	342	(-11.0)	534	(-8.3)	4.6	[-0.5]	2.0	[-0.3]	28.0	[-2.1]
7	949	(-9.0)	431	(-12.0)	518	(-6.4)	5.0	[-0.5]	2.5	[-0.4]	27.1	[-1.6]
8	890	(-10.4)	354	(-12.3)	536	(-9.1)	4.7	[-0.6]	2.1	[-0.3]	28.0	[-2.6]
9	862	(-7.3)	337	(-9.8)	524	(-5.6)	4.5	[-0.4]	2.0	[-0.2]	27.3	[-1.6]
10	816	(-8.6)	296	(-16.9)	520	(-3.0)	4.3	[-0.4]	1.7	[-0.4]	26.8	[-0.9]
11	826	(-10.3)	304	(-13.0)	522	(-8.6)	4.3	[-0.5]	1.8	[-0.3]	26.8	[-2.8]
12	962	(-5.9)	371	(-8.5)	591	(-4.3)	5.0	[-0.3]	2.2	[-0.2]	31.2	[-1.8]
'26p.1	972	(-13.9)	509	(-14.1)	463	(-13.7)	5.1	[-0.9]	3.0	[-0.5]	25.0	[-5.1]
2	915	(11.8)	443	(12.4)	472	(11.2)	4.8	[0.5]	2.6	[0.3]	25.2	[1.1]
3	1,155	(2.3)	625	(1.8)	531	(2.9)	6.0	[0.1]	3.6	[0.0]	27.5	[-1.0]
4	963	(12.5)	422	(14.9)	541	(10.8)	5.0	[0.5]	2.4	[0.3]	27.0	[1.0]
5	952	(14.4)	381	(18.6)	571	(11.7)	4.9	[0.6]	2.2	[0.3]	28.0	[1.3]

주 1) 이직률 = 이직자 / [{조사기준월 근로자(상용+임시일용)} + 조사기준전월 근로자(상용+임시일용)] / 2] × 100

2) 분기 이직률 = 기준 분기 3개월 이직자 합계 / [{기준 분기 3개월 근로자 합계 + (기준 전분기 마지막월부터 기준 분기 마지막 전월까지 3개월 근로자 합계)} / 2] × 100

3) 연간 이직률 = 기준 연도 12개월 이직자 합계 / [{(기준 연도 12개월 근로자 합계) + (기준 전 연도 12월부터 기준 연도 11월까지 12개월 근로자 합계)} / 2] × 100

4) ()내는 전년동기대비 증감률, []내는 전년동기대비 증감

5) p: 잠정치

< 이직자 수 동향(300인 미만) >

(단위: 천명, %, %p)

	이직자 수			이직률								
				상용	임시일용		상용	임시일용				
2021	807	(-5.2)	340	(-16.2)	468	(4.9)	5.6	[-0.4]	2.6	[-0.5]	30.9	[1.0]
2022	840	(4.1)	344	(1.3)	496	(6.1)	5.6	[-0.0]	2.6	[-0.1]	29.9	[-1.0]
2023	874	(4.0)	365	(6.2)	508	(2.5)	5.7	[0.1]	2.7	[0.1]	29.7	[-0.2]
2024	856	(-2.0)	355	(-2.8)	501	(-1.5)	5.5	[-0.2]	2.6	[-0.1]	29.3	[-0.4]
2025p	782	(-8.7)	323	(-9.2)	459	(-8.3)	5.0	[-0.5]	2.3	[-0.2]	27.3	[-2.0]
'24.1/4	924	(1.6)	454	(1.2)	470	(1.9)	6.0	[0.0]	3.3	[-0.0]	28.3	[0.1]
2/4	831	(-2.4)	322	(-6.7)	510	(0.6)	5.4	[-0.2]	2.3	[-0.2]	29.5	[0.0]
3/4	852	(-3.6)	342	(-2.7)	509	(-4.3)	5.5	[-0.2]	2.5	[-0.1]	29.5	[-1.0]
4/4	816	(-3.9)	302	(-4.2)	514	(-3.7)	5.3	[-0.2]	2.2	[-0.1]	30.0	[-0.6]
'25p.1/4	870	(-5.8)	436	(-4.1)	435	(-7.5)	5.6	[-0.3]	3.2	[-0.1]	27.0	[-1.2]
2/4	747	(-10.2)	287	(-10.9)	460	(-9.7)	4.8	[-0.5]	2.1	[-0.3]	27.2	[-2.3]
3/4	769	(-9.7)	304	(-11.2)	464	(-8.8)	5.0	[-0.5]	2.2	[-0.3]	27.3	[-2.2]
4/4	740	(-9.3)	264	(-12.7)	477	(-7.3)	4.8	[-0.5]	1.9	[-0.3]	27.7	[-2.2]
'26p.1/4	848	(-2.6)	423	(-3.0)	426	(-2.1)	5.5	[-0.2]	3.1	[-0.1]	25.1	[-1.9]
'23.5	819	(1.4)	325	(6.8)	493	(-1.8)	5.3	[-0.1]	2.4	[0.1]	28.7	[-1.3]
'24.5	820	(0.1)	308	(-5.4)	512	(3.8)	5.3	[-0.0]	2.2	[-0.2]	29.6	[1.0]
6	846	(-2.6)	318	(-5.2)	528	(-0.9)	5.4	[-0.2]	2.3	[-0.1]	30.4	[-0.3]
7	881	(-2.4)	389	(-3.2)	492	(-1.7)	5.7	[-0.2]	2.8	[-0.1]	28.4	[-0.3]
8	865	(1.5)	335	(-1.3)	530	(3.4)	5.6	[0.1]	2.4	[-0.0]	30.7	[1.4]
9	808	(-9.8)	303	(-3.6)	505	(-13.2)	5.2	[-0.6]	2.2	[-0.1]	29.3	[-4.2]
10	781	(-3.4)	293	(-4.5)	488	(-2.7)	5.0	[-0.2]	2.1	[-0.1]	28.2	[-0.6]
11	805	(-5.8)	290	(-7.4)	515	(-4.9)	5.2	[-0.3]	2.1	[-0.2]	29.8	[-1.0]
12	862	(-2.4)	324	(-1.0)	538	(-3.3)	5.6	[-0.1]	2.3	[-0.0]	31.9	[-0.3]
'25p.1	920	(-7.0)	463	(-4.7)	457	(-9.3)	6.0	[-0.4]	3.4	[-0.2]	28.3	[-1.8]
2	703	(-11.7)	321	(-11.1)	382	(-12.2)	4.6	[-0.6]	2.3	[-0.3]	24.0	[-2.4]
3	988	(0.1)	522	(1.4)	465	(-1.3)	6.4	[0.0]	3.8	[0.0]	28.6	[0.5]
4	748	(-9.7)	309	(-8.9)	439	(-10.3)	4.8	[-0.5]	2.2	[-0.2]	26.3	[-2.3]
5	730	(-11.0)	268	(-12.9)	462	(-9.8)	4.7	[-0.6]	1.9	[-0.3]	27.1	[-2.5]
6	763	(-9.8)	283	(-11.1)	480	(-9.1)	4.9	[-0.5]	2.1	[-0.3]	28.2	[-2.1]
7	798	(-9.4)	350	(-10.2)	448	(-8.8)	5.2	[-0.5]	2.5	[-0.3]	26.4	[-2.0]
8	767	(-11.3)	291	(-13.2)	476	(-10.2)	5.0	[-0.6]	2.1	[-0.3]	28.0	[-2.7]
9	740	(-8.4)	272	(-10.3)	469	(-7.3)	4.8	[-0.4]	2.0	[-0.2]	27.4	[-1.9]
10	711	(-9.0)	246	(-16.2)	466	(-4.7)	4.6	[-0.5]	1.8	[-0.3]	27.0	[-1.2]
11	711	(-11.6)	252	(-12.9)	459	(-10.9)	4.6	[-0.6]	1.8	[-0.3]	26.6	[-3.3]
12	799	(-7.3)	294	(-9.4)	505	(-6.1)	5.2	[-0.4]	2.1	[-0.2]	29.7	[-2.2]
'26p.1	749	(-18.6)	368	(-20.6)	381	(-16.6)	4.8	[-1.1]	2.7	[-0.7]	22.8	[-5.5]
2	787	(11.9)	368	(14.4)	420	(9.8)	5.1	[0.5]	2.7	[0.3]	24.9	[0.9]
3	1,008	(2.1)	532	(1.9)	476	(2.3)	6.5	[0.1]	3.8	[0.1]	27.6	[-1.0]
4	841	(12.5)	354	(14.5)	488	(11.1)	5.4	[0.6]	2.6	[0.3]	27.4	[1.2]
5	838	(14.8)	325	(21.3)	513	(11.0)	5.4	[0.6]	2.3	[0.4]	28.4	[1.2]

주 1) 이직률 = 이직자 / [{조사기준월 근로자(상용+임시일용)} + 조사기준전월 근로자(상용+임시일용)] / 2] × 100

2) 분기 이직률 = 기준 분기 3개월 이직자 합계 / [{기준 분기 3개월 근로자 합계 + (기준 전분기 마지막월부터 기준 분기 마지막 전월까지 3개월 근로자 합계)} / 2] × 100

3) 연간 이직률 = 기준 연도 12개월 이직자 합계 / [{(기준 연도 12개월 근로자 합계) + (기준 전 연도 12월부터 기준 연도 11월까지 12개월 근로자 합계)} / 2] × 100

4) ()내는 전년동기대비 증감률, []내는 전년동기대비 증감

5) p: 잠정치

< 이직자 수 동향(300인 이상) >

(단위: 천명, %, %p)

	이직자 수			이직률		
		상용	임시일용		상용	임시일용
2021	122 (-0.4)	82 (6.4)	40 (-11.9)	3.9 [-0.2]	2.8 [0.1]	22.2 [-2.6]
2022	118 (-3.1)	82 (-0.2)	36 (-9.1)	3.6 [-0.2]	2.7 [-0.1]	20.1 [-2.1]
2023	131 (10.5)	80 (-2.7)	51 (40.1)	3.9 [0.2]	2.5 [-0.2]	26.8 [6.7]
2024	133 (1.8)	79 (-0.5)	54 (5.5)	3.8 [-0.1]	2.4 [-0.1]	28.1 [1.3]
2025p	131 (-1.8)	71 (-10.3)	59 (10.7)	3.6 [-0.2]	2.1 [-0.3]	29.4 [1.4]
'24.1/4	156 (1.4)	105 (-4.0)	51 (14.6)	4.5 [-0.1]	3.2 [-0.3]	30.4 [3.7]
2/4	110 (1.0)	64 (-3.4)	46 (8.0)	3.1 [-0.1]	1.9 [-0.2]	23.3 [1.5]
3/4	137 (3.0)	80 (3.9)	57 (1.7)	3.9 [-0.0]	2.4 [-0.0]	28.3 [0.7]
4/4	129 (1.8)	68 (3.1)	61 (0.5)	3.6 [-0.1]	2.0 [-0.0]	30.6 [-0.3]
'25p.1/4	155 (-0.3)	98 (-6.8)	57 (13.3)	4.3 [-0.2]	2.9 [-0.3]	32.7 [2.3]
2/4	108 (-2.2)	57 (-11.4)	51 (10.8)	3.0 [-0.2]	1.7 [-0.3]	24.4 [1.1]
3/4	132 (-4.0)	70 (-12.5)	62 (8.1)	3.6 [-0.2]	2.0 [-0.3]	29.1 [0.8]
4/4	127 (-1.1)	60 (-12.0)	68 (11.1)	3.5 [-0.1]	1.7 [-0.3]	32.0 [1.5]
'26p.1/4	166 (6.9)	103 (5.1)	63 (9.9)	4.6 [0.2]	3.0 [0.1]	32.8 [0.1]
'23.5	103 (-0.5)	61 (-14.2)	43 (29.0)	3.1 [-0.1]	1.9 [-0.4]	21.7 [4.3]
'24.5	103 (-0.0)	60 (-1.5)	43 (2.1)	2.9 [-0.1]	1.8 [-0.1]	21.9 [0.1]
6	120 (2.9)	66 (-4.4)	54 (13.2)	3.4 [-0.0]	2.0 [-0.2]	27.7 [3.1]
7	162 (7.2)	101 (11.5)	62 (1.0)	4.6 [0.1]	3.0 [0.2]	31.1 [0.5]
8	127 (0.3)	68 (-4.4)	59 (6.2)	3.6 [-0.1]	2.0 [-0.2]	29.4 [2.0]
9	121 (0.6)	71 (2.7)	50 (-2.2)	3.4 [-0.1]	2.1 [-0.0]	24.6 [-0.4]
10	111 (4.2)	63 (4.4)	48 (4.0)	3.1 [-0.0]	1.9 [-0.0]	22.8 [0.7]
11	116 (3.2)	60 (1.2)	56 (5.3)	3.2 [-0.0]	1.8 [-0.1]	27.1 [1.1]
12	160 (-0.7)	81 (3.4)	79 (-4.6)	4.5 [-0.2]	2.4 [-0.0]	43.4 [-3.4]
'25p.1	209 (1.6)	130 (-3.4)	79 (11.1)	5.9 [-0.2]	3.8 [-0.3]	48.4 [2.7]
2	115 (-7.0)	73 (-13.8)	42 (7.8)	3.2 [-0.4]	2.1 [-0.4]	24.7 [0.6]
3	142 (3.0)	91 (-5.3)	51 (22.2)	4.0 [-0.0]	2.7 [-0.3]	26.5 [3.6]
4	108 (0.8)	59 (-13.3)	49 (25.1)	3.0 [-0.1]	1.7 [-0.3]	24.0 [3.6]
5	103 (-0.5)	54 (-10.0)	49 (12.7)	2.8 [-0.1]	1.6 [-0.2]	23.3 [1.4]
6	112 (-6.3)	59 (-10.6)	54 (-1.1)	3.1 [-0.3]	1.7 [-0.3]	25.9 [-1.8]
7	151 (-7.0)	82 (-19.0)	69 (12.7)	4.2 [-0.4]	2.4 [-0.6]	33.2 [2.1]
8	123 (-3.8)	63 (-7.9)	60 (0.9)	3.4 [-0.2]	1.8 [-0.2]	28.3 [-1.1]
9	121 (-0.0)	65 (-7.8)	56 (10.8)	3.3 [-0.1]	1.9 [-0.2]	26.0 [1.4]
10	105 (-5.4)	51 (-20.0)	54 (14.0)	2.9 [-0.2]	1.5 [-0.4]	24.5 [1.8]
11	114 (-1.1)	52 (-13.5)	62 (12.4)	3.1 [-0.1]	1.5 [-0.3]	28.6 [1.5]
12	163 (1.7)	77 (-4.7)	86 (8.4)	4.5 [0.0]	2.3 [-0.1]	44.5 [1.1]
'26p.1	223 (6.9)	141 (8.9)	82 (3.5)	6.2 [0.3]	4.1 [0.3]	46.1 [-2.3]
2	128 (11.1)	75 (3.6)	53 (24.1)	3.5 [0.3]	2.2 [0.1]	27.6 [2.9]
3	147 (3.5)	92 (1.0)	55 (8.0)	4.0 [0.1]	2.7 [-0.0]	26.2 [-0.3]
4	122 (12.7)	69 (16.5)	53 (8.1)	3.3 [0.3]	2.0 [0.3]	23.7 [-0.3]
5	115 (11.3)	57 (5.2)	58 (18.1)	3.1 [0.3]	1.6 [0.1]	25.0 [1.8]

주 1) 이직률 = 이직자 / {[조사기준월 근로자(상용+임시일용) + 조사기준전월 근로자(상용+임시일용)} / 2] × 100

2) 분기 이직률 = 기준 분기 3개월 이직자 합계 / {[기준 분기 3개월 근로자 합계 + (기준 전분기 마지막월부터 기준 분기 마지막 전월까지 3개월 근로자 합계)} / 2] × 100

3) 연간 이직률 = 기준 연도 12개월 이직자 합계 / {[기준 연도 12개월 근로자 합계) + (기준 전 연도 12월부터 기준 연도 11월까지 12개월 근로자 합계)} / 2] × 100

4) ()내는 전년동기대비 증감률, []내는 전년동기대비 증감

5) p: 잠정치

1-4-1. 이직 사유별 동향

< 자발적·비자발적·기타 이직자 수 동향(전규모) >

(단위: 천명, %)

	자발적 이직자			비자발적 이직자			기타 이직자		
		상용	임시일용		상용	임시일용		상용	임시일용
2021	277 (-4.9)	244 (-3.0)	33 (-16.5)	544 (1.3)	79 (-23.0)	465 (7.0)	108 (-25.5)	99 (-23.0)	9 (-45.2)
2022	305 (10.1)	266 (9.2)	39 (17.2)	559 (2.8)	74 (-7.0)	486 (4.5)	94 (-13.5)	86 (-12.8)	7 (-21.3)
2023	323 (5.9)	281 (5.8)	42 (6.6)	595 (6.3)	85 (15.3)	510 (4.9)	86 (-7.7)	79 (-8.7)	8 (4.7)
2024	306 (-5.2)	267 (-5.2)	40 (-5.0)	596 (0.2)	88 (3.9)	508 (-0.4)	87 (0.5)	80 (1.1)	7 (-6.2)
2025p	271 (-11.6)	231 (-13.3)	40 (-0.4)	553 (-7.1)	82 (-7.2)	472 (-7.1)	88 (1.3)	81 (1.2)	7 (2.5)
'24.1/4	332 (-0.6)	288 (-1.6)	44 (6.4)	598 (3.5)	131 (5.1)	467 (3.0)	150 (-1.1)	140 (-0.4)	9 (-10.4)
2/4	308 (-6.4)	268 (-7.0)	40 (-2.6)	579 (1.2)	70 (-2.0)	510 (1.7)	55 (-8.1)	49 (-7.4)	6 (-13.2)
3/4	303 (-7.4)	263 (-7.1)	40 (-9.3)	598 (-1.2)	80 (15.7)	518 (-3.4)	87 (4.0)	79 (3.4)	8 (10.2)
4/4	283 (-6.6)	248 (-5.4)	35 (-14.2)	606 (-2.5)	72 (-3.3)	535 (-2.4)	56 (9.5)	50 (12.0)	5 (-9.6)
'25p.1/4	299 (-10.0)	255 (-11.5)	44 (-0.6)	570 (-4.7)	133 (1.2)	438 (-6.3)	157 (4.6)	146 (4.1)	10 (12.3)
2/4	263 (-14.5)	226 (-15.7)	37 (-7.0)	534 (-7.8)	67 (-3.9)	467 (-8.4)	58 (6.0)	51 (4.8)	7 (15.8)
3/4	276 (-9.0)	234 (-10.8)	42 (3.1)	542 (-9.4)	64 (-19.6)	478 (-7.8)	82 (-6.0)	75 (-5.3)	7 (-12.6)
4/4	246 (-13.0)	210 (-15.3)	36 (3.5)	566 (-6.6)	63 (-11.9)	503 (-5.9)	55 (-0.9)	50 (-0.1)	5 (-8.4)
'26p.1/4	313 (4.8)	264 (3.6)	49 (11.9)	552 (-3.2)	122 (-8.0)	430 (-1.7)	149 (-4.9)	140 (-4.5)	9 (-11.3)
'23.5	314 (3.4)	276 (4.2)	38 (-2.4)	553 (1.2)	62 (9.5)	491 (0.2)	55 (-9.5)	48 (-11.0)	7 (1.6)
'24.5	304 (-3.3)	262 (-5.2)	42 (11.0)	572 (3.4)	63 (2.3)	509 (3.6)	48 (-13.9)	43 (-11.7)	5 (-28.8)
6	301 (-9.1)	263 (-8.2)	39 (-14.5)	611 (1.8)	74 (6.4)	537 (1.2)	54 (0.0)	47 (-3.1)	7 (28.9)
7	310 (-9.9)	272 (-8.2)	39 (-20.3)	592 (2.3)	87 (16.4)	505 (0.2)	141 (7.9)	132 (7.7)	10 (11.2)
8	314 (-4.3)	271 (-5.5)	44 (3.5)	620 (5.7)	82 (23.2)	538 (3.5)	58 (-9.5)	51 (-12.6)	7 (21.1)
9	285 (-7.9)	246 (-7.6)	38 (-9.6)	583 (-10.5)	72 (7.4)	512 (-12.6)	62 (10.1)	56 (11.5)	6 (-2.4)
10	283 (-7.3)	248 (-5.8)	35 (-16.8)	558 (-1.1)	62 (-1.1)	497 (-1.1)	51 (11.9)	46 (11.6)	5 (15.4)
11	283 (-6.5)	251 (-5.1)	32 (-16.2)	589 (-4.6)	56 (-17.3)	533 (-3.0)	49 (3.6)	43 (6.9)	6 (-15.0)
12	284 (-6.0)	247 (-5.4)	37 (-9.7)	672 (-1.7)	97 (5.5)	575 (-2.8)	67 (12.4)	62 (16.2)	5 (-19.7)
'25p.1	293 (-13.3)	248 (-13.5)	44 (-12.2)	634 (-4.4)	152 (2.3)	482 (-6.3)	203 (3.8)	192 (4.3)	10 (-4.4)
2	273 (-9.7)	232 (-10.9)	41 (-2.6)	459 (-9.8)	85 (0.4)	374 (-11.9)	86 (-20.6)	76 (-23.9)	10 (18.7)
3	331 (-7.2)	283 (-10.2)	47 (15.8)	618 (-0.8)	160 (0.6)	458 (-1.3)	181 (24.6)	170 (24.5)	11 (27.7)
4	274 (-13.7)	240 (-13.9)	34 (-12.0)	516 (-7.2)	70 (-2.3)	446 (-7.9)	66 (5.9)	57 (2.5)	9 (34.2)
5	249 (-17.9)	216 (-17.6)	34 (-20.0)	537 (-6.1)	65 (3.5)	472 (-7.3)	47 (-2.3)	41 (-4.6)	6 (17.3)
6	265 (-12.0)	222 (-15.6)	43 (12.0)	549 (-10.1)	65 (-11.8)	484 (-9.8)	62 (13.5)	55 (15.8)	7 (-2.9)
7	286 (-8.0)	246 (-9.5)	39 (2.3)	539 (-9.0)	69 (-20.1)	469 (-7.1)	125 (-11.5)	116 (-11.9)	9 (-5.8)
8	286 (-9.1)	240 (-11.4)	46 (4.6)	543 (-12.4)	58 (-29.0)	485 (-9.9)	61 (4.8)	56 (9.9)	5 (-30.6)
9	257 (-9.9)	217 (-11.7)	39 (2.3)	545 (-6.5)	66 (-8.1)	480 (-6.3)	60 (-3.3)	54 (-3.5)	6 (-1.3)
10	234 (-17.2)	198 (-20.1)	36 (3.6)	530 (-5.0)	50 (-19.0)	480 (-3.3)	51 (0.6)	48 (3.2)	4 (-24.8)
11	243 (-14.0)	211 (-15.8)	32 (0.5)	537 (-8.8)	53 (-4.9)	484 (-9.2)	46 (-6.6)	40 (-6.8)	6 (-4.7)
12	261 (-7.9)	222 (-9.9)	39 (6.0)	633 (-5.9)	86 (-11.4)	547 (-5.0)	68 (2.1)	63 (2.0)	5 (2.7)
'26p.1	244 (-16.7)	207 (-16.5)	36 (-17.9)	542 (-14.5)	126 (-17.4)	416 (-13.6)	187 (-8.1)	176 (-8.5)	11 (0.3)
2	315 (15.3)	260 (12.0)	54 (34.2)	497 (8.2)	87 (2.0)	410 (9.6)	104 (20.4)	96 (25.5)	8 (-18.5)
3	381 (15.3)	324 (14.4)	57 (20.5)	618 (-0.0)	153 (-4.4)	465 (1.5)	156 (-13.6)	147 (-13.4)	9 (-15.9)
4	339 (23.7)	283 (17.7)	57 (66.4)	555 (7.5)	76 (8.3)	479 (7.4)	69 (5.0)	63 (11.1)	6 (-34.7)
5	293 (17.6)	251 (16.4)	42 (24.7)	600 (11.8)	77 (18.1)	523 (10.9)	59 (26.9)	53 (30.6)	6 (1.6)

주 1) ()내는 전년동기대비 증감률

2) p: 잠정치

< 자발적·비자발적·기타 이직자 수 동향(300인 미만) >

(단위: 천명, %)

	자발적 이직자			비자발적 이직자			기타 이직자		
		상용	임시일용		상용	임시일용		상용	임시일용
2021	238 (-7.2)	209 (-5.7)	29 (-16.4)	495 (2.4)	64 (-26.5)	431 (8.6)	74 (-33.4)	67 (-31.1)	7 (-49.6)
2022	261 (9.6)	227 (8.4)	34 (18.3)	515 (4.0)	59 (-8.0)	456 (5.7)	64 (-13.3)	59 (-12.2)	5 (-23.6)
2023	278 (6.5)	241 (6.5)	37 (6.3)	533 (3.5)	67 (14.0)	466 (2.2)	63 (-1.9)	57 (-2.7)	6 (6.9)
2024	263 (-5.3)	228 (-5.3)	35 (-4.8)	530 (-0.6)	69 (3.1)	461 (-1.1)	63 (0.3)	58 (1.3)	5 (-9.2)
2025p	235 (-10.9)	200 (-12.3)	34 (-1.1)	484 (-8.5)	64 (-6.6)	420 (-8.8)	63 (-0.7)	58 (0.2)	5 (-10.9)
'24.1/4	286 (-0.2)	247 (-1.3)	39 (7.9)	525 (2.2)	101 (4.4)	424 (1.6)	113 (3.3)	106 (4.4)	7 (-10.0)
2/4	265 (-6.7)	230 (-7.1)	35 (-3.8)	527 (0.7)	56 (-2.9)	471 (1.1)	39 (-10.5)	35 (-9.7)	5 (-15.6)
3/4	258 (-7.9)	223 (-7.9)	35 (-8.2)	532 (-1.9)	63 (17.8)	469 (-4.1)	61 (0.5)	56 (-0.0)	5 (7.4)
4/4	243 (-6.5)	213 (-5.2)	30 (-15.1)	535 (-3.1)	55 (-6.8)	480 (-2.7)	38 (3.7)	34 (6.8)	4 (-16.8)
'25p.1/4	260 (-9.1)	220 (-10.7)	39 (0.6)	493 (-6.1)	105 (4.1)	388 (-8.5)	117 (3.7)	110 (3.4)	8 (7.7)
2/4	228 (-14.2)	195 (-15.1)	32 (-7.8)	480 (-9.0)	56 (-1.6)	424 (-9.8)	40 (1.0)	35 (2.1)	4 (-7.9)
3/4	239 (-7.5)	203 (-9.0)	36 (2.1)	472 (-11.2)	48 (-24.5)	424 (-9.4)	57 (-6.4)	53 (-5.1)	4 (-21.3)
4/4	212 (-12.8)	182 (-14.7)	30 (0.6)	493 (-7.9)	49 (-10.8)	444 (-7.5)	36 (-6.4)	33 (-3.1)	3 (-34.0)
'26p.1/4	272 (4.7)	228 (3.5)	44 (11.7)	470 (-4.7)	94 (-10.4)	376 (-3.1)	106 (-9.7)	100 (-8.8)	6 (-22.1)
'23.5	272 (4.9)	238 (5.9)	33 (-1.4)	504 (-1.7)	50 (4.3)	454 (-2.3)	43 (20.2)	37 (16.7)	6 (47.4)
'24.5	263 (-3.3)	226 (-5.3)	37 (10.8)	522 (3.6)	51 (2.3)	471 (3.8)	35 (-19.0)	31 (-16.6)	4 (-34.0)
6	259 (-9.3)	225 (-8.3)	34 (-15.6)	550 (0.7)	61 (7.2)	489 (-0.0)	38 (0.4)	33 (-4.1)	5 (46.6)
7	261 (-12.2)	227 (-10.6)	33 (-21.7)	521 (1.8)	68 (14.5)	453 (0.1)	99 (5.6)	94 (5.9)	5 (0.7)
8	270 (-3.6)	231 (-5.5)	39 (9.2)	554 (5.3)	67 (28.0)	486 (2.8)	42 (-10.2)	36 (-13.5)	5 (22.5)
9	244 (-7.7)	211 (-7.5)	34 (-9.4)	520 (-11.6)	53 (10.8)	467 (-13.6)	44 (1.1)	39 (1.0)	5 (1.3)
10	242 (-8.0)	212 (-6.0)	30 (-19.8)	505 (-1.5)	49 (-3.4)	455 (-1.3)	35 (4.3)	32 (5.1)	3 (-2.5)
11	244 (-6.5)	216 (-5.1)	28 (-15.7)	527 (-5.5)	44 (-19.3)	483 (-4.0)	34 (-5.5)	30 (-2.8)	5 (-19.7)
12	244 (-5.0)	212 (-4.3)	32 (-9.5)	573 (-2.3)	71 (0.4)	502 (-2.6)	46 (11.5)	41 (16.6)	4 (-22.2)
'25p.1	253 (-13.3)	214 (-13.3)	39 (-13.5)	523 (-6.3)	113 (3.8)	411 (-8.7)	143 (3.2)	136 (4.5)	7 (-15.6)
2	236 (-9.4)	200 (-10.7)	36 (-1.3)	408 (-11.1)	69 (4.6)	339 (-13.7)	60 (-23.3)	52 (-26.9)	7 (17.3)
3	290 (-4.9)	247 (-8.3)	43 (20.6)	548 (-1.8)	134 (4.2)	414 (-3.6)	149 (21.3)	141 (20.8)	8 (29.7)
4	238 (-13.1)	209 (-13.4)	30 (-11.4)	465 (-8.6)	59 (2.3)	406 (-10.0)	44 (-1.3)	41 (1.9)	3 (-28.1)
5	214 (-18.4)	186 (-17.5)	28 (-23.7)	484 (-7.4)	55 (6.9)	429 (-8.9)	32 (-8.8)	27 (-12.4)	5 (19.5)
6	230 (-11.1)	192 (-14.7)	38 (13.1)	491 (-10.8)	53 (-12.3)	438 (-10.6)	42 (12.7)	38 (16.1)	4 (-10.8)
7	249 (-4.7)	214 (-5.8)	34 (2.1)	464 (-11.1)	54 (-21.1)	410 (-9.6)	86 (-12.9)	81 (-13.1)	5 (-10.5)
8	248 (-8.2)	208 (-10.1)	40 (3.6)	476 (-13.9)	44 (-34.8)	432 (-11.1)	43 (3.0)	39 (7.6)	4 (-29.2)
9	221 (-9.6)	187 (-11.2)	34 (0.3)	476 (-8.5)	45 (-15.8)	431 (-7.7)	43 (-0.7)	40 (2.3)	4 (-24.4)
10	203 (-16.1)	172 (-19.1)	32 (5.3)	470 (-6.8)	39 (-20.7)	431 (-5.3)	38 (7.8)	35 (10.5)	3 (-18.5)
11	208 (-14.6)	181 (-15.9)	27 (-4.5)	473 (-10.2)	43 (-1.4)	430 (-11.0)	30 (-12.4)	27 (-7.7)	3 (-41.8)
12	225 (-7.8)	192 (-9.1)	33 (0.6)	534 (-6.7)	64 (-9.8)	470 (-6.3)	40 (-12.7)	37 (-10.3)	3 (-36.9)
'26p.1	202 (-20.4)	170 (-20.7)	32 (-19.1)	432 (-17.5)	87 (-22.4)	344 (-16.2)	116 (-19.4)	110 (-18.9)	5 (-28.1)
2	278 (17.8)	229 (14.6)	49 (35.6)	434 (6.5)	70 (1.0)	364 (7.6)	75 (25.6)	69 (31.5)	6 (-15.9)
3	337 (16.0)	285 (15.4)	52 (19.6)	544 (-0.8)	126 (-6.2)	418 (1.0)	128 (-14.4)	121 (-14.0)	7 (-22.3)
4	298 (25.3)	247 (18.3)	51 (74.1)	495 (6.4)	63 (6.0)	432 (6.4)	48 (8.2)	44 (7.5)	4 (16.8)
5	257 (19.7)	219 (17.9)	37 (31.3)	539 (11.4)	67 (22.7)	472 (9.9)	43 (33.8)	38 (41.5)	4 (-10.1)

주 1) ()내는 전년동기대비 증감률

2) p: 잠정치

< 자발적·비자발적·기타 이직자 수 동향(300인 이상) >

(단위: 천명, %)

	자발적 이직자			비자발적 이직자			기타 이직자		
		상용	임시일용		상용	임시일용		상용	임시일용
2021	39 (12.1)	35 (17.2)	4 (-16.9)	49 (-8.7)	15 (-4.8)	33 (-10.4)	34 (0.0)	32 (2.0)	2 (-22.9)
2022	44 (13.5)	39 (13.9)	5 (10.0)	45 (-8.7)	15 (-2.9)	30 (-11.3)	29 (-14.0)	28 (-14.0)	2 (-13.7)
2023	45 (2.7)	40 (1.9)	5 (9.3)	62 (38.4)	18 (20.1)	44 (47.7)	23 (-20.3)	22 (-21.5)	2 (-2.1)
2024	43 (-4.8)	38 (-4.6)	5 (-6.1)	66 (7.0)	19 (7.3)	47 (6.9)	24 (1.0)	22 (0.8)	2 (3.3)
2025p	36 (-16.0)	31 (-18.7)	5 (4.9)	69 (4.5)	17 (-9.5)	52 (10.2)	25 (6.7)	23 (3.8)	3 (40.5)
'24.1/4	46 (-3.3)	41 (-3.2)	5 (-3.6)	73 (13.9)	30 (7.4)	43 (18.9)	36 (-12.8)	34 (-12.9)	2 (-11.6)
2/4	42 (-4.7)	37 (-6.0)	5 (6.7)	52 (7.0)	13 (2.0)	39 (8.8)	15 (-1.4)	14 (-0.9)	2 (-5.5)
3/4	45 (-4.2)	40 (-2.4)	5 (-16.2)	67 (4.6)	17 (8.6)	50 (3.4)	26 (13.2)	23 (12.8)	2 (16.6)
4/4	40 (-7.3)	35 (-7.1)	5 (-8.4)	72 (2.8)	17 (10.0)	55 (0.8)	17 (25.0)	16 (24.9)	1 (26.6)
'25p.1/4	39 (-15.5)	34 (-16.2)	5 (-10.1)	77 (5.5)	27 (-8.8)	50 (15.3)	39 (7.5)	36 (6.2)	3 (27.6)
2/4	35 (-16.8)	30 (-18.9)	5 (-1.4)	54 (3.5)	11 (-14.0)	43 (9.4)	18 (18.8)	15 (11.4)	3 (85.1)
3/4	37 (-17.6)	31 (-21.2)	6 (10.5)	70 (5.5)	17 (-1.4)	54 (7.9)	24 (-4.8)	22 (-5.9)	3 (5.5)
4/4	34 (-14.0)	29 (-18.8)	6 (22.1)	74 (3.0)	14 (-15.4)	60 (8.7)	19 (11.2)	17 (6.3)	2 (75.9)
'26p.1/4	41 (5.6)	36 (4.5)	5 (13.7)	82 (6.3)	28 (1.3)	55 (9.1)	43 (9.3)	39 (8.5)	3 (19.0)
'23.5	42 (-5.6)	38 (-5.3)	4 (-8.9)	49 (44.8)	12 (39.2)	37 (46.6)	12 (-51.8)	11 (-50.2)	1 (-65.2)
'24.5	41 (-2.9)	36 (-4.7)	5 (12.6)	50 (1.3)	12 (2.7)	38 (0.9)	13 (4.5)	12 (4.6)	1 (3.3)
6	43 (-7.6)	38 (-7.9)	5 (-5.6)	61 (13.1)	13 (2.8)	48 (16.3)	17 (-0.9)	15 (-0.8)	2 (-1.7)
7	49 (4.4)	44 (6.3)	5 (-9.8)	70 (5.7)	18 (24.3)	52 (0.4)	42 (13.7)	38 (12.3)	4 (26.6)
8	44 (-8.3)	39 (-5.4)	5 (-25.4)	67 (9.4)	15 (5.3)	52 (10.6)	16 (-7.7)	14 (-10.4)	2 (17.6)
9	40 (-8.9)	35 (-8.6)	5 (-11.0)	63 (-1.0)	18 (-1.4)	45 (-0.8)	18 (40.0)	17 (45.2)	1 (-19.1)
10	41 (-3.0)	36 (-4.3)	5 (8.0)	54 (3.3)	13 (8.6)	41 (1.8)	16 (32.9)	15 (29.1)	2 (81.5)
11	39 (-6.6)	35 (-4.8)	4 (-19.5)	62 (4.3)	12 (-9.0)	50 (8.0)	15 (34.3)	13 (37.1)	1 (10.1)
12	40 (-11.9)	35 (-12.0)	5 (-11.4)	100 (1.6)	26 (22.4)	74 (-4.1)	21 (14.3)	20 (15.4)	1 (-5.4)
'25p.1	39 (-13.2)	34 (-14.8)	5 (-0.3)	110 (6.1)	39 (-1.9)	71 (11.0)	59 (5.3)	56 (3.9)	3 (37.8)
2	37 (-11.7)	32 (-11.6)	4 (-12.4)	52 (1.1)	16 (-14.0)	35 (10.0)	27 (-13.9)	24 (-16.6)	3 (22.4)
3	41 (-20.8)	36 (-21.2)	4 (-17.1)	70 (8.1)	26 (-14.5)	44 (28.2)	31 (43.7)	29 (45.9)	2 (21.3)
4	36 (-17.2)	32 (-17.4)	4 (-15.9)	51 (8.9)	11 (-20.9)	40 (22.2)	21 (24.7)	16 (4.3)	5 (201.8)
5	35 (-15.1)	30 (-18.3)	5 (8.3)	53 (7.5)	11 (-10.9)	43 (13.4)	15 (15.6)	14 (16.2)	1 (8.7)
6	35 (-18.1)	30 (-21.0)	5 (4.6)	58 (-3.9)	12 (-9.4)	47 (-2.4)	19 (15.3)	17 (15.0)	2 (17.5)
7	37 (-25.2)	32 (-28.5)	5 (3.6)	75 (6.6)	15 (-16.4)	60 (14.7)	39 (-8.3)	34 (-9.2)	4 (-0.4)
8	38 (-14.9)	32 (-18.5)	6 (11.8)	67 (0.3)	14 (-2.7)	53 (1.2)	18 (9.6)	17 (15.8)	1 (-34.1)
9	36 (-11.3)	30 (-15.1)	6 (16.3)	69 (9.9)	21 (14.6)	48 (7.9)	16 (-9.6)	15 (-16.4)	2 (130.8)
10	31 (-23.5)	27 (-25.7)	5 (-7.1)	60 (11.3)	11 (-12.3)	49 (18.5)	14 (-15.0)	13 (-12.5)	1 (-37.4)
11	35 (-10.0)	30 (-15.3)	6 (32.9)	63 (2.7)	10 (-18.0)	54 (7.6)	16 (7.1)	13 (-5.0)	3 (141.7)
12	36 (-8.3)	30 (-15.1)	7 (43.0)	98 (-1.2)	22 (-15.8)	77 (4.0)	28 (34.3)	26 (27.4)	3 (189.0)
'26p.1	42 (7.4)	38 (9.6)	4 (-7.9)	110 (-0.1)	38 (-3.0)	72 (1.6)	71 (19.3)	66 (16.7)	5 (65.6)
2	36 (-1.0)	31 (-4.2)	6 (22.4)	62 (21.1)	17 (6.2)	45 (28.0)	29 (8.6)	27 (12.5)	2 (-25.9)
3	45 (9.8)	39 (7.5)	6 (29.2)	74 (5.5)	27 (4.7)	47 (6.0)	28 (-9.3)	26 (-10.7)	3 (6.8)
4	41 (13.5)	36 (13.2)	5 (15.4)	60 (18.2)	14 (20.6)	46 (17.5)	21 (-1.7)	19 (20.3)	2 (-67.7)
5	36 (4.5)	32 (7.2)	5 (-10.6)	62 (15.6)	10 (-5.0)	51 (20.8)	16 (12.1)	15 (8.8)	2 (51.9)

주 1) ()내는 전년동기대비 증감률

2) p: 잠정치

2. 임금 및 근로시간

2-1. 임금 동향

< 월평균 임금 동향(전규모) >

(단위: 천원, %)

	전 체		상 용	임금 구성				실질임금	
	계정조정지수 (2012=100)			정액급여	초과급여	특별급여	임시일용	소비자물가지수 (2020=100)	
2021	3,689 (4.6)		3,893 (4.7)	3,181 (3.4)	208 (3.7)	504 (14.3)	1,700 (3.9)	3,599 (2.0)	102.50
2022	3,869 (4.9)		4,095 (5.2)	3,319 (4.3)	220 (5.7)	556 (10.4)	1,747 (2.8)	3,592 (-0.2)	107.72
2023	3,966 (2.5)	-	4,211 (2.8)	3,444 (3.8)	227 (3.3)	540 (-2.9)	1,785 (2.2)	3,554 (-1.1)	111.59
2024	4,079 (2.9)		4,338 (3.0)	3,555 (3.2)	240 (5.8)	542 (0.4)	1,809 (1.4)	3,573 (0.5)	114.18
2025	4,205 (3.1)		4,472 (3.1)	3,653 (2.7)	254 (5.6)	566 (4.3)	1,745 (-3.5)	3,606 (0.9)	116.61
'24.1/4	4,216 (1.3)		4,482 (1.3)	3,544 (3.4)	229 (8.5)	708 (-10.0)	1,808 (4.5)	3,711 (-1.7)	113.63
2/4	3,850 (3.6)		4,089 (3.9)	3,530 (3.5)	249 (7.5)	310 (5.2)	1,810 (4.0)	3,378 (0.9)	113.98
3/4	4,143 (3.4)		4,409 (3.5)	3,544 (3.1)	234 (3.9)	630 (5.6)	1,814 (0.8)	3,620 (1.3)	114.44
4/4	4,109 (3.3)		4,371 (3.5)	3,603 (2.9)	248 (3.9)	520 (7.5)	1,803 (-3.2)	3,583 (1.6)	114.67
'25.1/4	4,406 (4.5)	-	4,678 (4.4)	3,655 (3.1)	241 (5.3)	782 (10.4)	1,754 (-3.0)	3,797 (2.3)	116.03
2/4	3,953 (2.7)		4,201 (2.7)	3,621 (2.6)	261 (4.8)	319 (2.7)	1,742 (-3.8)	3,398 (0.6)	116.32
3/4	4,161 (0.4)		4,425 (0.4)	3,635 (2.6)	249 (6.3)	541 (-14.2)	1,754 (-3.3)	3,566 (-1.5)	116.68
4/4	4,302 (4.7)		4,583 (4.9)	3,699 (2.7)	264 (6.2)	621 (19.3)	1,730 (-4.1)	3,664 (2.3)	117.40
'26.1/4	4,555 (3.4)		4,862 (3.9)	3,734 (2.2)	254 (5.2)	875 (11.9)	1,767 (0.7)	3,847 (1.3)	118.41
'23.4	3,706 (3.5)	[109.3]	3,926 (4.1)	3,398 (4.1)	219 (2.1)	310 (5.8)	1,703 (-3.4)	3,345 (-0.2)	110.77
'24.4	3,866 (4.3)	[113.8]	4,100 (4.4)	3,517 (3.5)	239 (9.4)	343 (10.8)	1,842 (8.2)	3,391 (1.4)	114.01
5	3,823 (3.2)	[113.7]	4,059 (3.6)	3,528 (3.5)	259 (8.1)	272 (0.4)	1,829 (3.5)	3,350 (0.5)	114.10
6	3,861 (3.3)	[113.8]	4,108 (3.7)	3,545 (3.5)	247 (5.2)	316 (3.7)	1,758 (0.6)	3,392 (0.9)	113.84
7	4,257 (7.4)	[117.9]	4,524 (7.4)	3,560 (3.1)	227 (2.8)	737 (36.2)	1,911 (9.5)	3,730 (4.8)	114.13
8	3,870 (3.4)	[114.8]	4,111 (3.6)	3,534 (3.2)	237 (3.8)	340 (6.9)	1,782 (1.2)	3,379 (1.4)	114.54
9	4,301 (-0.3)	[113.4]	4,592 (0.0)	3,539 (3.1)	238 (5.1)	814 (-12.4)	1,749 (-7.4)	3,751 (-1.9)	114.65
10	3,922 (3.4)	[114.4]	4,168 (3.7)	3,539 (3.0)	265 (5.3)	364 (9.9)	1,816 (-2.3)	3,420 (2.1)	114.69
11	3,800 (2.3)	[114.8]	4,027 (2.5)	3,535 (3.0)	239 (3.4)	252 (-5.5)	1,807 (-2.9)	3,322 (0.8)	114.40
12	4,608 (4.0)	[115.6]	4,918 (4.2)	3,733 (2.7)	240 (2.7)	945 (10.8)	1,784 (-4.4)	4,010 (2.0)	114.91
'25.1	4,967 (15.8)	[116.1]	5,284 (15.9)	3,725 (3.4)	238 (6.0)	1,322 (80.6)	1,750 (-4.0)	4,292 (13.3)	115.71
2	4,117 (-5.4)	[117.0]	4,357 (-5.9)	3,598 (2.9)	241 (5.9)	518 (-42.9)	1,736 (-0.9)	3,547 (-7.3)	116.08
3	4,136 (3.1)	[116.4]	4,391 (3.2)	3,641 (3.0)	246 (4.0)	504 (3.9)	1,775 (-3.9)	3,557 (1.1)	116.29
4	3,971 (2.7)	[116.7]	4,215 (2.8)	3,613 (2.7)	246 (2.8)	356 (3.6)	1,786 (-3.1)	3,412 (0.6)	116.38
5	3,916 (2.5)	[116.6]	4,166 (2.6)	3,619 (2.6)	270 (4.0)	277 (1.9)	1,732 (-5.3)	3,368 (0.5)	116.27
6	3,971 (2.8)	[117.1]	4,222 (2.8)	3,632 (2.5)	266 (7.5)	324 (2.4)	1,707 (-2.9)	3,414 (0.7)	116.31
7	4,213 (-1.0)	[116.7]	4,482 (-0.9)	3,654 (2.6)	248 (9.0)	581 (-21.2)	1,781 (-6.8)	3,615 (-3.1)	116.52
8	3,937 (1.7)	[117.0]	4,182 (1.7)	3,627 (2.6)	252 (6.6)	302 (-11.1)	1,673 (-6.1)	3,381 (0.1)	116.45
9	4,332 (0.7)	[117.8]	4,610 (0.4)	3,625 (2.4)	246 (3.3)	739 (-9.2)	1,805 (3.2)	3,701 (-1.4)	117.06
10	4,203 (7.2)	[119.0]	4,478 (7.4)	3,634 (2.7)	270 (1.8)	574 (57.7)	1,670 (-8.1)	3,579 (4.7)	117.42
11	3,955 (4.1)	[119.2]	4,201 (4.3)	3,625 (2.5)	259 (8.3)	318 (26.0)	1,723 (-4.6)	3,374 (1.6)	117.20
12	4,750 (3.1)	[119.2]	5,071 (3.1)	3,838 (2.8)	262 (9.0)	971 (2.8)	1,797 (0.7)	4,040 (0.7)	117.57
'26.1	4,588 (-7.6)	[121.5]	4,890 (-7.5)	3,799 (2.0)	241 (1.3)	850 (-35.7)	1,817 (3.8)	3,887 (-9.4)	118.03
2	4,849 (17.8)	[121.5]	5,183 (19.0)	3,683 (2.4)	252 (4.9)	1,247 (140.7)	1,717 (-1.1)	4,095 (15.5)	118.40
3	4,230 (2.3)	[119.0]	4,513 (2.8)	3,719 (2.1)	268 (9.1)	526 (4.4)	1,766 (-0.5)	3,560 (0.1)	118.80
4	4,031 (1.5)	[118.4]	4,294 (1.9)	3,695 (2.3)	258 (5.0)	341 (-4.2)	1,841 (3.1)	3,377 (-1.0)	119.37

주 1) ()내는 전년동기대비 증감률

2) 실질임금 = (명목임금/소비자물가지수) × 100

3) 소비자물가지수는 국가데이터처의 소비자물가지조사 공표자료임

< 월평균 임금 동향(300인 미만) >

(단위: 천원, %)

	전 체		상 용								임시일용	
					정액급여		초과급여		특별급여			
2021	3,316	(3.8)	3,510	(3.9)	3,012	(3.4)	176	(2.9)	322	(10.4)	1,671	(3.4)
2022	3,462	(4.4)	3,675	(4.7)	3,139	(4.2)	186	(5.7)	350	(8.7)	1,711	(2.4)
2023	3,537	(2.2)	3,767	(2.5)	3,249	(3.5)	187	(0.8)	331	(-5.3)	1,746	(2.0)
2024	3,642	(3.0)	3,887	(3.2)	3,349	(3.1)	198	(5.6)	340	(2.6)	1,767	(1.2)
2025	3,733	(2.5)	3,986	(2.6)	3,433	(2.5)	205	(3.9)	348	(2.3)	1,695	(-4.1)
'24.1/4	3,691	(3.1)	3,933	(3.1)	3,330	(3.1)	189	(8.7)	415	(0.6)	1,775	(5.2)
2/4	3,511	(3.2)	3,743	(3.5)	3,335	(3.2)	205	(7.1)	203	(3.7)	1,789	(4.3)
3/4	3,685	(2.9)	3,939	(3.1)	3,345	(3.2)	192	(3.2)	402	(2.1)	1,737	(-0.1)
4/4	3,681	(2.8)	3,930	(3.1)	3,386	(2.8)	205	(3.8)	340	(5.1)	1,769	(-3.6)
'25.1/4	3,799	(2.9)	4,043	(2.8)	3,428	(2.9)	197	(4.4)	419	(1.0)	1,710	(-3.7)
2/4	3,599	(2.5)	3,842	(2.6)	3,414	(2.4)	212	(3.3)	217	(6.8)	1,708	(-4.5)
3/4	3,720	(1.0)	3,975	(0.9)	3,422	(2.3)	201	(4.2)	352	(-12.5)	1,687	(-2.9)
4/4	3,815	(3.6)	4,082	(3.9)	3,467	(2.4)	212	(3.7)	402	(18.4)	1,676	(-5.2)
'26.1/4	3,853	(1.4)	4,120	(1.9)	3,503	(2.2)	200	(1.7)	417	(-0.5)	1,723	(0.8)
'23.4	3,395	(3.0)	3,613	(3.8)	3,220	(3.9)	181	(-0.4)	211	(4.9)	1,678	(-3.9)
'24.4	3,503	(3.2)	3,727	(3.2)	3,323	(3.2)	197	(8.9)	207	(-1.8)	1,821	(8.5)
5	3,501	(3.2)	3,732	(3.6)	3,335	(3.3)	215	(7.6)	182	(4.4)	1,809	(3.6)
6	3,529	(3.3)	3,771	(3.7)	3,349	(3.3)	202	(5.1)	220	(8.9)	1,737	(0.9)
7	3,700	(4.2)	3,951	(4.3)	3,361	(3.3)	187	(2.2)	403	(14.8)	1,772	(3.6)
8	3,518	(3.4)	3,750	(3.5)	3,336	(3.2)	194	(3.4)	220	(8.8)	1,760	(1.5)
9	3,836	(1.1)	4,118	(1.6)	3,338	(3.0)	196	(4.0)	583	(-6.9)	1,677	(-5.3)
10	3,513	(2.7)	3,744	(3.1)	3,340	(3.0)	218	(5.7)	186	(1.8)	1,789	(-2.5)
11	3,481	(2.8)	3,703	(3.0)	3,338	(3.0)	196	(2.6)	170	(4.4)	1,784	(-3.0)
12	4,051	(2.9)	4,343	(3.2)	3,479	(2.6)	201	(3.1)	663	(6.4)	1,731	(-5.3)
'25.1	4,106	(11.5)	4,378	(11.7)	3,479	(3.2)	194	(5.4)	705	(93.4)	1,684	(-6.2)
2	3,624	(-4.8)	3,846	(-5.5)	3,393	(2.8)	194	(4.2)	259	(-55.7)	1,691	(-0.4)
3	3,669	(2.4)	3,906	(2.5)	3,410	(2.8)	203	(3.6)	292	(-1.1)	1,751	(-4.3)
4	3,601	(2.8)	3,838	(3.0)	3,405	(2.5)	200	(1.2)	233	(12.6)	1,753	(-3.7)
5	3,579	(2.3)	3,826	(2.5)	3,412	(2.3)	221	(2.7)	194	(6.3)	1,697	(-6.2)
6	3,616	(2.4)	3,862	(2.4)	3,424	(2.2)	215	(5.9)	224	(1.6)	1,674	(-3.6)
7	3,782	(2.2)	4,041	(2.3)	3,439	(2.3)	200	(6.9)	402	(-0.2)	1,738	(-1.9)
8	3,563	(1.3)	3,799	(1.3)	3,415	(2.4)	202	(4.2)	182	(-17.2)	1,640	(-6.8)
9	3,815	(-0.6)	4,083	(-0.8)	3,413	(2.2)	199	(1.6)	471	(-19.3)	1,680	(0.1)
10	3,712	(5.7)	3,971	(6.1)	3,422	(2.4)	215	(-1.3)	334	(79.7)	1,614	(-9.8)
11	3,569	(2.5)	3,808	(2.8)	3,413	(2.3)	208	(6.2)	187	(10.3)	1,667	(-6.5)
12	4,167	(2.9)	4,467	(2.9)	3,568	(2.5)	214	(6.5)	686	(3.4)	1,748	(1.0)
'26.1	3,789	(-7.7)	4,038	(-7.8)	3,548	(2.0)	188	(-3.4)	302	(-57.2)	1,781	(5.8)
2	4,027	(11.1)	4,315	(12.2)	3,475	(2.4)	199	(2.9)	640	(147.3)	1,648	(-2.5)
3	3,743	(2.0)	4,007	(2.6)	3,485	(2.2)	214	(5.4)	307	(5.2)	1,737	(-0.8)
4	3,667	(1.8)	3,922	(2.2)	3,486	(2.4)	204	(2.4)	231	(-0.9)	1,816	(3.6)

주: ()내는 전년동기대비 증감률

< 월평균 임금 동향(300인 이상) >

(단위: 천원, %)

	전 체		상 용								임시일용	
					정액급여		초과급여		특별급여			
2021	5,582	(6.5)	5,687	(6.6)	3,973	(3.3)	357	(5.1)	1,357	(18.1)	2,214	(9.1)
2022	5,922	(6.1)	6,049	(6.4)	4,155	(4.6)	377	(5.5)	1,516	(11.8)	2,321	(4.8)
2023	6,071	(2.5)	6,212	(2.7)	4,325	(4.1)	406	(7.6)	1,481	(-2.3)	2,375	(2.3)
2024	6,220	(2.5)	6,364	(2.4)	4,483	(3.6)	430	(6.1)	1,451	(-2.0)	2,445	(2.9)
2025	6,472	(4.0)	6,631	(4.2)	4,629	(3.3)	468	(8.8)	1,534	(5.7)	2,439	(-0.2)
'24.1/4	6,793	(-3.3)	6,957	(-3.3)	4,513	(4.2)	411	(7.8)	2,032	(-18.2)	2,323	(-3.1)
2/4	5,513	(4.9)	5,638	(5.0)	4,403	(4.4)	445	(8.2)	790	(6.6)	2,150	(1.5)
3/4	6,382	(4.8)	6,519	(4.7)	4,440	(3.0)	421	(5.1)	1,657	(9.5)	2,956	(10.2)
4/4	6,196	(4.5)	6,347	(4.5)	4,574	(3.0)	444	(3.7)	1,329	(10.1)	2,317	(1.5)
'25.1/4	7,352	(8.2)	7,532	(8.3)	4,677	(3.6)	440	(7.0)	2,415	(18.8)	2,398	(3.2)
2/4	5,660	(2.7)	5,792	(2.7)	4,543	(3.2)	478	(7.5)	770	(-2.5)	2,241	(4.2)
3/4	6,273	(-1.7)	6,418	(-1.5)	4,576	(3.1)	462	(9.8)	1,379	(-16.8)	2,681	(-9.3)
4/4	6,612	(6.7)	6,789	(7.0)	4,717	(3.1)	491	(10.6)	1,582	(19.0)	2,422	(4.5)
'26.1/4	7,860	(6.9)	8,097	(7.5)	4,740	(1.3)	486	(10.4)	2,871	(18.9)	2,331	(-2.8)
'23.4	5,226	(4.2)	5,336	(4.3)	4,193	(4.0)	389	(6.2)	754	(4.7)	2,109	(2.4)
'24.4	5,649	(8.1)	5,772	(8.2)	4,390	(4.7)	429	(10.3)	953	(26.4)	2,193	(4.0)
5	5,404	(3.4)	5,524	(3.4)	4,394	(4.2)	458	(9.0)	673	(-4.4)	2,165	(2.7)
6	5,488	(3.4)	5,619	(3.5)	4,425	(4.4)	449	(5.4)	745	(-2.8)	2,095	(-1.8)
7	6,988	(16.8)	7,104	(15.9)	4,457	(2.7)	408	(3.8)	2,240	(60.3)	4,005	(76.3)
8	5,594	(3.4)	5,734	(3.5)	4,426	(3.2)	427	(4.4)	881	(4.7)	2,105	(-2.9)
9	6,564	(-4.4)	6,716	(-4.1)	4,438	(3.1)	428	(7.1)	1,849	(-19.5)	2,786	(-22.1)
10	5,919	(5.4)	6,066	(5.5)	4,429	(3.1)	477	(4.5)	1,160	(16.2)	2,229	(0.0)
11	5,355	(0.7)	5,480	(0.6)	4,421	(3.0)	436	(4.8)	622	(-15.5)	2,148	(-0.9)
12	7,318	(6.7)	7,498	(6.6)	4,873	(2.9)	418	(1.6)	2,207	(17.0)	2,583	(5.1)
'25.1	9,140	(25.9)	9,374	(25.9)	4,835	(3.9)	433	(7.1)	4,106	(71.7)	2,681	(18.9)
2	6,515	(-7.1)	6,664	(-7.1)	4,523	(3.1)	452	(9.3)	1,689	(-28.7)	2,379	(-7.6)
3	6,404	(4.8)	6,562	(4.9)	4,674	(3.8)	435	(4.7)	1,453	(8.5)	2,142	(-0.3)
4	5,756	(1.9)	5,887	(2.0)	4,534	(3.3)	454	(5.8)	899	(-5.7)	2,281	(4.0)
5	5,545	(2.6)	5,672	(2.7)	4,539	(3.3)	487	(6.4)	647	(-3.8)	2,251	(4.0)
6	5,680	(3.5)	5,816	(3.5)	4,557	(3.0)	494	(10.2)	765	(2.7)	2,192	(4.7)
7	6,281	(-10.1)	6,433	(-9.4)	4,602	(3.3)	459	(12.5)	1,372	(-38.8)	2,400	(-40.1)
8	5,733	(2.5)	5,879	(2.5)	4,567	(3.2)	474	(11.0)	837	(-4.9)	2,118	(0.6)
9	6,800	(3.6)	6,936	(3.3)	4,560	(2.7)	454	(6.0)	1,923	(4.0)	3,496	(25.5)
10	6,537	(10.4)	6,716	(10.7)	4,571	(3.2)	513	(7.4)	1,631	(40.7)	2,382	(6.8)
11	5,789	(8.1)	5,933	(8.3)	4,555	(3.0)	486	(11.4)	892	(43.4)	2,436	(13.4)
12	7,511	(2.6)	7,719	(3.0)	5,023	(3.1)	474	(13.3)	2,222	(0.7)	2,449	(-5.2)
'26.1	8,357	(-8.6)	8,616	(-8.1)	4,896	(1.2)	473	(9.1)	3,247	(-20.9)	2,281	(-14.9)
2	8,723	(33.9)	8,986	(34.8)	4,597	(1.6)	484	(7.1)	3,905	(131.2)	2,568	(8.0)
3	6,512	(1.7)	6,701	(2.1)	4,727	(1.1)	500	(15.0)	1,474	(1.4)	2,147	(0.2)
4	5,738	(-0.3)	5,893	(0.1)	4,591	(1.2)	491	(8.3)	811	(-9.9)	2,178	(-4.5)

주: ()내는 전년동기대비 증감률

< 월평균 근로시간 동향(전규모) >

(단위: 시간, %)

	전 체		계절조정지수 (20.12=100)	상 용		소정실근로시간		초과근로시간		임시일용	
2021	160.7	(0.1)	-	167.0	(0.1)	158.7	(0.1)	8.3	(0.0)	99.0	(1.4)
2022	158.7	(-1.2)		165.1	(-1.1)	156.8	(-1.2)	8.3	(0.0)	98.1	(-0.9)
2023	156.2	(-1.6)		163.6	(-0.9)	155.6	(-0.8)	8.0	(-3.6)	90.0	(-8.3)
2024	154.9	(-0.8)		162.7	(-0.6)	154.6	(-0.6)	8.1	(1.3)	86.0	(-4.4)
2025	153.8	(-0.7)		161.3	(-0.9)	153.3	(-0.8)	8.1	(0.0)	84.1	(-2.2)
'24.1/4	154.8	(-1.8)	-	162.4	(-1.5)	154.5	(-1.8)	7.9	(5.3)	86.5	(-4.9)
2/4	153.4	(-1.8)		161.3	(-1.5)	152.8	(-1.7)	8.5	(2.4)	85.8	(-3.6)
3/4	154.8	(-0.8)		162.7	(-0.5)	154.8	(-0.5)	7.9	(-1.3)	85.5	(-4.5)
4/4	156.4	(0.8)		164.4	(1.1)	156.1	(1.2)	8.3	(0.0)	86.3	(-4.5)
'25.1/4	148.6	(-4.0)		155.3	(-4.4)	147.3	(-4.7)	7.9	(0.0)	84.0	(-2.9)
2/4	153.2	(-0.1)		161.0	(-0.2)	152.7	(-0.1)	8.4	(-1.2)	83.7	(-2.4)
3/4	161.4	(4.3)		169.7	(4.3)	161.9	(4.6)	7.9	(0.0)	86.0	(0.6)
4/4	151.7	(-3.0)		159.3	(-3.1)	151.2	(-3.1)	8.1	(-2.4)	82.8	(-4.1)
'26.1/4	149.4	(0.5)		156.3	(0.6)	148.6	(0.9)	7.7	(-2.5)	86.8	(3.3)
'23.4	154.6	(-4.7)	[98.1]	161.9	(-4.2)	154.1	(-4.2)	7.8	(-4.9)	88.2	(-11.2)
'24.4	159.4	(3.1)	[98.1]	167.7	(3.6)	159.5	(3.5)	8.2	(5.1)	87.5	(-0.8)
5	153.3	(-0.9)	[97.6]	161.2	(-0.5)	152.2	(-0.7)	9.0	(3.4)	86.3	(-3.5)
6	147.5	(-7.4)	[97.3]	154.9	(-7.4)	146.6	(-7.8)	8.3	(0.0)	83.7	(-6.5)
7	169.1	(6.4)	[97.8]	178.2	(7.0)	170.5	(7.4)	7.7	(-2.5)	89.7	(-0.8)
8	155.7	(-3.4)	[97.7]	163.6	(-3.3)	155.6	(-3.4)	8.0	(-1.2)	87.4	(-3.7)
9	139.5	(-5.7)	[96.3]	146.4	(-5.5)	138.4	(-5.8)	7.9	(-1.3)	79.3	(-9.1)
10	152.3	(3.7)	[97.9]	160.1	(4.2)	151.0	(4.3)	9.1	(2.2)	85.6	(-3.3)
11	159.3	(-3.8)	[97.5]	167.5	(-3.8)	159.5	(-3.9)	8.0	(-1.2)	87.1	(-5.8)
12	157.8	(3.3)	[97.9]	165.6	(3.6)	157.7	(3.9)	7.9	(-1.3)	86.2	(-4.4)
'25.1	140.6	(-14.8)	[97.5]	146.4	(-15.5)	138.5	(-16.3)	7.9	(1.3)	81.7	(-9.2)
2	152.0	(4.4)	[98.1]	158.8	(4.1)	151.0	(4.3)	7.8	(1.3)	84.3	(2.3)
3	153.3	(-0.4)	[98.8]	160.6	(-0.5)	152.5	(-0.5)	8.1	(0.0)	85.9	(-1.4)
4	165.5	(3.8)	[98.3]	174.2	(3.9)	166.4	(4.3)	7.8	(-4.9)	87.3	(-0.2)
5	147.0	(-4.1)	[96.6]	154.3	(-4.3)	145.6	(-4.3)	8.8	(-2.2)	82.6	(-4.3)
6	147.2	(-0.2)	[97.9]	154.5	(-0.3)	146.0	(-0.4)	8.5	(2.4)	81.3	(-2.9)
7	168.9	(-0.1)	[97.9]	177.9	(-0.2)	170.0	(-0.3)	7.8	(1.3)	88.4	(-1.4)
8	150.5	(-3.3)	[98.1]	157.7	(-3.6)	149.7	(-3.8)	8.0	(0.0)	83.7	(-4.2)
9	164.9	(18.2)	[97.6]	173.6	(18.6)	165.8	(19.8)	7.7	(-2.5)	85.8	(8.2)
10	138.9	(-8.8)	[97.0]	145.4	(-9.2)	137.1	(-9.2)	8.4	(-7.7)	78.9	(-7.8)
11	153.2	(-3.8)	[97.2]	160.9	(-3.9)	152.9	(-4.1)	8.0	(0.0)	83.6	(-4.0)
12	163.2	(3.4)	[97.4]	171.6	(3.6)	163.6	(3.7)	8.0	(1.3)	85.9	(-0.3)
'26.1	158.0	(12.4)	[96.6]	165.4	(13.0)	158.0	(14.1)	7.4	(-6.3)	90.6	(10.9)
2	132.5	(-12.8)	[96.9]	138.0	(-13.1)	130.5	(-13.6)	7.5	(-3.8)	81.2	(-3.7)
3	157.6	(2.8)	[96.9]	165.5	(3.1)	157.4	(3.2)	8.2	(1.2)	88.3	(2.8)
4	163.8	(-1.0)	[97.1]	172.5	(-1.0)	164.7	(-1.0)	7.8	(0.0)	91.1	(4.4)

주: ()내는 전년동기대비 증감률

2-2. 근로시간 동향

< 월평균 근로시간 동향(300인 미만) >

(단위: 시간, %)

	전 체		상 용		소정일근로시간		초과근로시간		임시일용	
2021	160.3	(0.1)	167.8	(0.1)	160.1	(0.2)	7.7	(-1.3)	97.4	(1.4)
2022	158.3	(-1.2)	165.9	(-1.1)	158.2	(-1.2)	7.7	(0.0)	96.4	(-1.0)
2023	155.3	(-1.9)	164.0	(-1.1)	156.7	(-0.9)	7.3	(-5.2)	88.2	(-8.5)
2024	153.9	(-0.9)	163.0	(-0.6)	155.6	(-0.7)	7.4	(1.4)	84.3	(-4.4)
2025	152.8	(-0.7)	161.6	(-0.9)	154.3	(-0.8)	7.3	(-1.4)	82.3	(-2.4)
'24.1/4	153.8	(-1.9)	162.5	(-1.6)	155.4	(-1.9)	7.1	(4.4)	84.7	(-5.0)
2/4	152.4	(-1.9)	161.6	(-1.5)	153.8	(-1.7)	7.7	(1.3)	84.3	(-3.4)
3/4	153.8	(-0.8)	163.0	(-0.5)	155.9	(-0.4)	7.2	(-1.4)	83.8	(-4.2)
4/4	155.6	(0.8)	164.9	(1.2)	157.3	(1.2)	7.6	(0.0)	84.6	(-4.6)
'25.1/4	147.8	(-3.9)	155.5	(-4.3)	148.3	(-4.6)	7.2	(1.4)	82.3	(-2.8)
2/4	152.2	(-0.1)	161.2	(-0.2)	153.7	(-0.1)	7.6	(-1.3)	82.0	(-2.7)
3/4	160.3	(4.2)	169.9	(4.2)	162.8	(4.4)	7.1	(-1.4)	84.0	(0.2)
4/4	151.0	(-3.0)	159.7	(-3.2)	152.3	(-3.2)	7.3	(-3.9)	81.1	(-4.1)
'26.1/4	148.3	(0.3)	156.3	(0.5)	149.4	(0.7)	6.9	(-4.2)	85.1	(3.4)
'23.4	153.6	(-5.2)	162.2	(-4.4)	155.0	(-4.4)	7.1	(-6.6)	86.5	(-11.6)
'24.4	158.3	(3.1)	168.0	(3.6)	160.5	(3.5)	7.5	(5.6)	85.8	(-0.8)
5	152.4	(-0.9)	161.6	(-0.4)	153.4	(-0.6)	8.2	(2.5)	84.8	(-3.4)
6	146.4	(-7.6)	155.1	(-7.5)	147.5	(-7.9)	7.6	(0.0)	82.4	(-5.9)
7	168.1	(6.5)	178.5	(7.1)	171.5	(7.5)	7.0	(-2.8)	87.9	(-0.7)
8	154.9	(-3.4)	164.0	(-3.4)	156.7	(-3.5)	7.3	(-1.4)	85.7	(-3.3)
9	138.6	(-5.7)	146.5	(-5.4)	139.3	(-5.6)	7.2	(-1.4)	77.7	(-9.1)
10	151.5	(3.7)	160.6	(4.2)	152.4	(4.3)	8.2	(2.5)	84.1	(-3.2)
11	158.3	(-3.8)	167.8	(-3.8)	160.5	(-3.9)	7.3	(-1.4)	85.4	(-5.7)
12	157.1	(3.2)	166.3	(3.7)	159.0	(3.9)	7.3	(-1.4)	84.4	(-4.6)
'25.1	139.9	(-14.6)	146.7	(-15.4)	139.5	(-16.2)	7.2	(1.4)	79.8	(-9.0)
2	151.0	(4.4)	158.9	(4.1)	151.9	(4.3)	7.0	(1.4)	82.3	(2.2)
3	152.5	(-0.3)	160.9	(-0.5)	153.5	(-0.5)	7.4	(0.0)	84.5	(-1.4)
4	164.3	(3.8)	174.5	(3.9)	167.3	(4.2)	7.1	(-5.3)	85.4	(-0.5)
5	146.1	(-4.1)	154.7	(-4.3)	146.7	(-4.4)	8.0	(-2.4)	81.1	(-4.4)
6	146.2	(-0.1)	154.6	(-0.3)	146.9	(-0.4)	7.7	(1.3)	79.4	(-3.6)
7	167.8	(-0.2)	178.1	(-0.2)	171.0	(-0.3)	7.1	(1.4)	86.2	(-1.9)
8	149.5	(-3.5)	157.8	(-3.8)	150.6	(-3.9)	7.2	(-1.4)	81.8	(-4.6)
9	163.8	(18.2)	173.8	(18.6)	166.8	(19.7)	7.1	(-1.4)	83.9	(8.0)
10	138.3	(-8.7)	145.8	(-9.2)	138.3	(-9.3)	7.5	(-8.5)	77.3	(-8.1)
11	152.2	(-3.9)	161.0	(-4.1)	153.8	(-4.2)	7.2	(-1.4)	81.8	(-4.2)
12	162.5	(3.4)	172.3	(3.6)	165.0	(3.8)	7.3	(0.0)	84.0	(-0.5)
'26.1	157.1	(12.3)	165.6	(12.9)	158.9	(13.9)	6.7	(-6.9)	88.6	(11.0)
2	131.4	(-13.0)	137.7	(-13.3)	131.0	(-13.8)	6.7	(-4.3)	79.6	(-3.3)
3	156.4	(2.6)	165.6	(2.9)	158.3	(3.1)	7.4	(0.0)	86.7	(2.6)
4	162.4	(-1.2)	172.4	(-1.2)	165.4	(-1.1)	7.0	(-1.4)	89.5	(4.8)

주: ()내는 전년동기대비 증감률

< 월평균 근로시간 동향(300인 이상) >

(단위: 시간, %)

	전 체		상 용		소정실근로시간		초과근로시간		임시일용	
2021	162.3	(-0.3)	163.4	(-0.3)	152.3	(-0.5)	11.1	(1.8)	127.9	(2.2)
2022	160.4	(-1.2)	161.7	(-1.0)	150.6	(-1.1)	11.0	(-0.9)	125.0	(-2.3)
2023	160.5	(0.1)	162.1	(0.2)	150.9	(0.2)	11.2	(1.8)	117.4	(-6.1)
2024	159.4	(-0.7)	161.3	(-0.5)	149.8	(-0.7)	11.4	(1.8)	111.9	(-4.7)
2025	158.3	(-0.7)	160.2	(-0.7)	148.8	(-0.7)	11.4	(0.0)	109.6	(-2.1)
'24.1/4	159.8	(-1.1)	161.5	(-1.0)	150.3	(-1.4)	11.1	(3.7)	115.7	(-2.4)
2/4	158.2	(-1.6)	160.0	(-1.4)	148.1	(-1.8)	11.9	(3.5)	110.4	(-5.0)
3/4	159.3	(-0.9)	161.3	(-0.7)	150.2	(-0.8)	11.1	(0.0)	110.3	(-6.5)
4/4	160.4	(0.8)	162.3	(0.9)	150.7	(1.1)	11.6	(-0.9)	111.3	(-4.5)
'25.1/4	152.7	(-4.4)	154.2	(-4.5)	142.9	(-4.9)	11.3	(1.8)	109.5	(-5.4)
2/4	158.2	(0.0)	160.0	(0.0)	148.3	(0.1)	11.8	(-0.8)	110.0	(-0.4)
3/4	166.7	(4.6)	168.9	(4.7)	157.7	(5.0)	11.1	(0.0)	113.5	(2.9)
4/4	155.4	(-3.1)	157.5	(-3.0)	146.1	(-3.1)	11.5	(-0.9)	105.5	(-5.2)
'26.1/4	154.4	(1.1)	156.3	(1.4)	145.2	(1.6)	11.1	(-1.8)	108.7	(-0.7)
'23.4	159.2	(-2.9)	160.8	(-2.8)	150.1	(-2.9)	10.7	(-0.9)	115.3	(-6.4)
'24.4	164.5	(3.3)	166.3	(3.4)	154.9	(3.2)	11.3	(5.6)	115.9	(0.5)
5	157.7	(-0.8)	159.5	(-0.6)	147.0	(-1.0)	12.5	(5.0)	110.7	(-3.7)
6	152.4	(-7.0)	154.3	(-6.8)	142.4	(-7.4)	11.9	(0.8)	104.9	(-11.4)
7	174.3	(6.2)	176.5	(6.3)	165.7	(6.9)	10.8	(-1.8)	116.9	(-1.4)
8	159.9	(-3.2)	161.8	(-3.1)	150.6	(-3.2)	11.3	(-0.9)	112.0	(-9.2)
9	143.9	(-5.9)	145.6	(-5.8)	134.4	(-6.4)	11.1	(1.8)	102.3	(-8.8)
10	156.1	(3.7)	157.9	(3.9)	145.1	(4.2)	12.9	(1.6)	108.6	(-3.8)
11	164.2	(-3.8)	166.3	(-3.7)	155.1	(-3.9)	11.1	(-0.9)	112.2	(-7.3)
12	160.9	(3.1)	162.7	(3.3)	152.0	(3.8)	10.7	(-2.7)	113.1	(-2.4)
'25.1	144.1	(-15.3)	145.4	(-15.4)	134.1	(-16.7)	11.2	(2.8)	109.4	(-11.5)
2	156.5	(3.8)	158.1	(3.9)	146.8	(4.1)	11.4	(2.7)	113.0	(0.5)
3	157.3	(-0.8)	159.2	(-0.7)	148.0	(-0.7)	11.2	(-0.9)	106.3	(-4.1)
4	171.0	(4.0)	173.1	(4.1)	162.1	(4.6)	11.0	(-2.7)	116.0	(0.1)
5	151.2	(-4.1)	152.9	(-4.1)	140.7	(-4.3)	12.2	(-2.4)	106.3	(-4.0)
6	152.4	(0.0)	154.2	(-0.1)	142.1	(-0.2)	12.1	(1.7)	108.0	(3.0)
7	174.6	(0.2)	176.8	(0.2)	165.7	(0.0)	11.1	(2.8)	118.9	(1.7)
8	155.5	(-2.8)	157.3	(-2.8)	145.9	(-3.1)	11.5	(1.8)	109.9	(-1.9)
9	170.0	(18.1)	172.4	(18.4)	161.6	(20.2)	10.8	(-2.7)	112.0	(9.5)
10	142.1	(-9.0)	143.9	(-8.9)	131.7	(-9.2)	12.2	(-5.4)	99.1	(-8.7)
11	158.1	(-3.7)	160.3	(-3.6)	149.0	(-3.9)	11.3	(1.8)	106.6	(-5.0)
12	166.1	(3.2)	168.4	(3.5)	157.5	(3.6)	10.9	(1.9)	111.0	(-1.9)
'26.1	162.6	(12.8)	164.5	(13.1)	153.8	(14.7)	10.7	(-4.5)	115.8	(5.9)
2	137.6	(-12.1)	139.1	(-12.0)	128.2	(-12.7)	10.9	(-4.4)	101.8	(-9.9)
3	162.9	(3.6)	165.2	(3.8)	153.6	(3.8)	11.6	(3.6)	108.6	(2.2)
4	170.3	(-0.4)	172.9	(-0.1)	161.8	(-0.2)	11.0	(0.0)	111.7	(-3.7)

주: ()내는 전년동기대비 증감률

- (조사목적) 매월 노동수요측(사업체)의 관점에서 근로자 수, 입직자 및 이직자 수와 임금 및 근로시간에 관한 사항을 조사하여 노동정책의 기초 자료 활용 및 경기전망 등을 위한 경기지표 생산
- (조사항목) 매월 사업체에 근로하는 종사자 수, 입·이직 등의 노동이동, 임금 및 근로시간과 관련된 항목
- (조사범위 및 대상)
 - 고용부문: 비농 전 산업*의 종사자 1인 이상 약 50천개 표본사업체
 - * 농림어업, 가사서비스업, 국제 및 외국기관은 제외
 - 근로실태부문: 공무원 재직기관을 제외한 비농 전 산업*의 상용 1인 이상 약 13천개 표본사업체
 - * 농림어업, 공공행정, 가사서비스업, 국제 및 외국기관은 제외
- (조사기준)
 - 고용부문
 - 종사자 수, 빈 일자리 수: 조사기준월 마지막 영업일
 - 입·이직자 수: 조사기준월 초일부터 마지막 영업일까지
 - 근로실태부문: 매월 급여계산기간
- (조사기간) 매월 말일까지(일정에 따라 다소 변경가능)
- (용어해설)
 - 사업체: 영리·비영리 또는 적법·위법 여부에 관계없이 일정한 물리적 장소에서 단일 또는 주된 경제활동을 독립적으로 수행하는 기업체* 또는 기업체를 구성하는 부분단위
 - * 기업체: 재화 및 서비스를 생산하는 법적 또는 제도적 최소 경영단위로 자원배분에 관한 의사결정의 자율성이 있고 수입·지출 및 자금관리에 관한 재무제표(손익계산서, 대차대조표, 기타 기록)를 유지·관리하는 단위(1개의 기업체는 본사,지사,지점,공장, 영업소 등 1개 또는 여러 개의 사업체로 구성)

<종사상 지위>

- 전체 종사자: 상용근로자 + 임시일용근로자 + 기타종사자
 - 조사기준월(월력상) 마지막 영업일 현재 고용형태, 근무형태와 관계없이 당월 사업체에서 일하고 있는 종사자(외국인 포함, 소속 외 근로자(파견·용역) 제외)
- 상용근로자: 고용계약기간이 1년 이상인 임금근로자 또는 고용계약기간이 정해지지 않고 정규직원으로 일하는 자
- 임시일용근로자: 고용계약기간이 1년 미만인 임시직 또는 매일 고용되어 근로의 대가로 일당제 급여를 받고 일하는 자
- 기타종사자: 일정한 급여 없이 봉사료 또는 판매실적에 따라 판매수수료만을 받는 자, 업무를 습득하기 위하여 급여 없이 일하는 자와 그 밖의 종사자

<고용 부문>

- 빈 일자리 수: 조사기준월(월력상) 마지막 영업일 현재 구인활동을 하고 있으며, 한 달 이내 일이 시작될 수 있는 일자리 수
- 입직자: 조사기준월(월력상) 초일부터 마지막 영업일 사이에 입직한 근로자
 - 채용: 채용한 근로자
 - 기타 입직: 전입(본사와 지사, 지사와 지사간의 인사이동 등), 복직 등
- 이직자: 조사기준월(월력상) 초일부터 마지막 영업일 사이에 이직한 근로자
 - 자발적 이직: 자발적 퇴직자
 - 비자발적 이직: 고용계약종료(단기, 계절적 계약 포함), 구조조정, 합병 및 해고 등에 따른 면직, 회사 경영상 휴직 등
 - 기타 이직: 전출(본사와 지사, 지사와 지사간의 인사이동 등), 정년퇴직, 사망, 병가, 육아휴직 등

<근로실태 부문>

- 전체 임금총액 및 근로시간은 상용근로자와 임시일용근로자의 임금 및 근로시간을 가중평균한 수치임
 - 또한, 상용근로자의 임금 및 근로시간은 내역별로 구분하나, 임시일용근로자는 구분하지 않음
- 상용 임금총액(세금공제 전 임금): 정액급여 + 초과급여 + 특별급여
 - 정액급여: 근로계약, 단체협약 또는 취업규칙 등으로 소정근로시간*에 대하여 미리 정한 기본급과 통상적 수당, 기타수당(연차수당, 정근수당 포함)으로 지급한 총액
 - * 소정근로일(취업규칙, 단체협약 등에서 근로하기로 정한 날)의 업무개시와 종료 시각 사이에 휴게시간을 제외한 근로시간
 - 초과급여: 근로기준법 제56조에 따라 연장·휴일·야간근로에 대한 수당으로 지급한 총액
 - 특별급여: 상여금, 성과급, 임금인상 소급분, 학자금(대출금 제외) 등으로 지급한 총액
- 상용 근로시간: 소정실근로시간 + 초과근로시간
 - 소정실근로시간: 소정근로시간 중 실제로 근무한 근로시간의 총계
 - 초과근로시간: 임금지급 여부와 관계없이, 소정근로시간 이외의 시간(연장근로시간, 휴일근로시간)에 실제로 근로한 시간의 총계

□ 명목임금과 실질임금은 무엇인가요?

- 명목임금은 근로의 대가로 사용자가 근로자에게 실제 지급한 금액을 말하고, 실질임금은 물가수준을 기준년(2020년)으로 고정시키고 물가변동의 영향을 제거하여 임금의 실질적 가치를 나타낸 것입니다.

$$\text{실질임금} = (\text{명목임금} / \text{소비자물가지수}) \times 100$$

□ ‘산업별 월평균 임금’을 평균한 수치와 ‘전체 월평균 임금’이 다른 이유는 무엇인가요?

- 전체 근로자 1인당 월평균 임금은 전 산업의 조사대상 사업체 임금총액의 합계를 임금을 지급받은 전체 근로자 총수로 나눈 평균값입니다. 같은 방법으로 17개 산업별 1인당 월평균 임금을 구합니다.
- 전체 근로자 대비 산업별 근로자 비중이 다르고, 산업 간 임금총액 편차가 크기 때문에 17개 산업별 임금을 단순 평균할 경우 산업별 근로자 비중이나 임금수준 등을 반영하지 못한 수치가 산출됩니다.
- 따라서, 전 산업의 근로자 1인당 월평균 임금과 17개 산업별 월평균 임금을 단순 평균한 값 간에는 차이가 발생합니다.

□ 소정실근로시간은 어떻게 조사되어 공표되나요?

- ‘소정실근로시간’은 소정근로시간 내에서 실제 근로한 시간으로, 조사표 항목인 ‘소정근로시간’에서 ‘출근하지 않은 일수’*를 차감하여 산출됩니다.

* 소정근로일수 중 근로를 제공하지 않은 날의 총일수로 소숫점 첫째 자리까지 기재
(소정근로시간이 8시간인데 4시간 조퇴하면 0.5일로 기재)

□ 경제활동인구조사, 사업체노동력조사, 고용행정통계 등에서 같은 달 발표되는 고용통계 결과가 차이나는 이유는 무엇인가요?

- 경제활동인구조사와 사업체노동력조사는 조사를 통해, 고용행정통계는 고용보험 등 행정자료를 통해 매월 작성되고 있습니다.
- 조사통계 간에는 조사대상, 조사단위, 조사기준시점, 포괄범위 등이 달라 결과가 차이날 수 있습니다. 경제활동인구조사는 가구로부터 취업, 실업, 비경제활동인구 등 노동 공급 측면에서 경제활동상태를 파악하는 조사로, 특히 임금근로자 외에 비임금근로자(자영업자, 무급가족종사자)를 포함하여 취업자 수를 발표하고 있습니다. 반면, 사업체노동력조사는 일부 산업을 제외*한 종사자 1인 이상 사업체를 대상으로 노동 수요 측면에서 임금근로자 외에 기타종사자(특수형태근로종사자 등)를 포함한 사업체 종사자 수를 발표하고 있습니다. 한편, 고용행정통계는 고용보험 관련 행정자료로, 전 산업의 고용보험 가입자 동향을 매월 집계한 통계입니다.

* 한국표준산업분류 중 제외되는 산업: 농림어업(A), 가구내고용활동 및 달리 분류되지 않은 자가소비 생산활동(T), 국제 및 외국기관(U)

- 따라서 조사 및 행정자료로부터 산출되는 취업자, 사업체종사자, 고용보험 가입자 등의 지표는 포괄범위 등의 차이점을 고려하여 해석할 필요가 있습니다.

□ 빈 일자리, 입·이직 등에서 상대표준오차가 높은 이유는 무엇인가요?

- 모든 사업체에서 매월 관측되는 종사자 수와 달리 빈 일자리, 입·이직 등은 일부 사업체에서 특정 시기(채용, 전입, 전출 등)에 발생하는 특성 때문에 상대표준오차가 높게 나타날 수 있습니다.

□ 입·이직자 수는 어떻게 해석해야 하나요?

- 입직 사유는 채용과 기타 입직(본·지사(점)간 전입, 복직 등)으로 구분, 이직 사유에는 자발적 이직(개인 사정 등), 비자발적 이직(계약만료 등), 기타 이직(본·지사(점)간 전출, 휴직 등) 유형이 있습니다.

- 기준월 중 입직과 이직은 경기상황 등 다양한 사회적·경제적 요인 등에 따라 전년동월대비 증감 방향이 다양하게 나타날 수 있으므로, 입직과 이직을 모두 고려하여 해석하여야 합니다.
- 예를 들어, 호경기일 때는 채용이 증가하면서 더 나은 직장으로 이직이 증가하는 등 입·이직이 동시에 증가할 수도 있고, 불황 시에는 입직은 감소하고 이직은 증가할 수 있습니다.

□ 기저효과는 무슨 의미인가요?

- 전년동월 또는 전년대비 등 시점 간 지표 비교 시에 기준시점의 해당 지표값이 너무 높거나 낮아서 비교시점의 증감 또는 증감률이 상대적으로 과소하거나 과다하게 나타나는 현상을 의미합니다.
- 예를 들어, 설 명절 상여금이 전년에는 1월에 지급되고, 금년은 2월에 지급된 경우 금년 2월 임금 증감폭이 크거나 임금상승률이 높게 나타나는 모습을 보이게 됩니다. 이 경우 기저효과 영향으로 볼 수 있습니다.
- 따라서 특정 시점의 고용이나 임금 관련 통계치가 특별한 요인없이 전년동월 또는 전년에 비해 크게 증가하거나 감소한 경우는 기저효과 영향을 검토한 후 해석할 필요가 있습니다.

참고3

산업대분류 약칭 설명

※ 동 보도자료에서는 한국표준산업분류 산업분류명이 길어 지면에 기입이 어려운 경우 약칭을 사용

한국표준산업분류*상 산업대분류명	약칭 산업대분류명
광업	광업
제조업	제조업
전기, 가스, 증기 및 공기조절 공급업	전기·가스·증기·공기조절업
수도, 하수 및 폐기물 처리, 원료 재생업	수도·하수·폐기물·원료재생업
건설업	건설업
도매 및 소매업	도·소매업
운수 및 창고업	운수·창고업
숙박 및 음식점업	숙박·음식점업
정보통신업	정보통신업
금융 및 보험업	금융·보험업
부동산업	부동산업
전문, 과학 및 기술 서비스업	전문·과학·기술업
사업시설 관리, 사업 지원 및 임대 서비스업	사업시설·지원·임대업
공공행정, 국방 및 사회보장 행정	공공행정
교육 서비스업	교육서비스업
보건업 및 사회복지 서비스업	보건·사회복지업
예술, 스포츠 및 여가관련 서비스업	예술·스포츠·여가업
협회 및 단체, 수리 및 기타 개인 서비스업	협회·단체·수리·기타서비스업

* 제11차 한국표준산업분류(2024) 기준